
INFORME SEMANAL N ° 1067

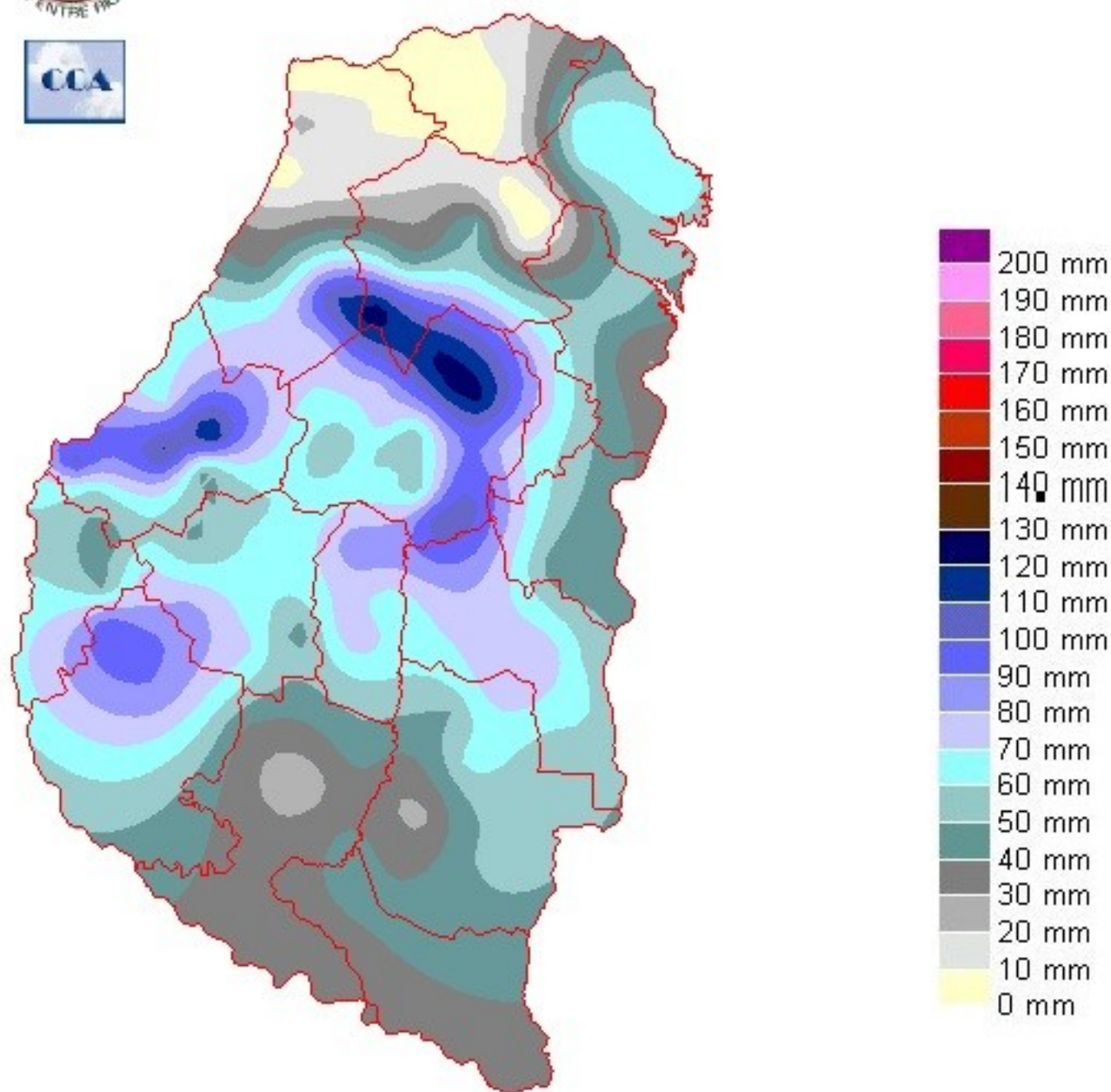
Fecha: 23 de marzo de 2023

Lluvias: PRECIPITACIÓN ACUMULADA DEL 15 AL 21 DE MARZO DEL 2023

Detalles: El cese de la ola de calor que comenzó a concretarse a mediados de la semana pasada, fue el primer paso de un lento proceso hasta llegar al importante sistema de mal tiempo estacionario que viene desplegando lluvias desde el día lunes. Antes de que se instale este sistema de mal tiempo se observaron eventos en escala reducida, con algunas tormentas y chaparrones dispersos. Estos eventos fueron poco significativos en sus coberturas pero bastaron para anticipar que la dinámica atmosférica ya había cambiado en forma positiva. El lunes comenzaron a llegar lluvias en forma más generalizada, las cuales durante el martes y parte del miércoles continuaron cubriendo gran parte del territorio provincial, quedando algo relegado el noroeste de la provincia, justamente este sector quedó relegado hasta el cierre de las lluvias del martes (9hs del miércoles), presenta un nivel de actividad muy importante hoy jueves. De esta manera, desde el lunes toda la provincia está recibiendo las esperadas precipitaciones. Como podemos ver en el mapa, las lluvias son variadas en milimetrajes pero con una cobertura que casi no deja huecos. Los promedios areales arrojan valores cercanos a los cincuenta milímetros (como piso), una marca que es difícil de encontrar en el pasado cercano, en muy pocas ocasiones en el semestre cedido. Con estas precipitaciones algunas zonas de la provincia logran completar en dos días los valores normales del mes. O sea desde el punto de vista meteorológico, la historia pluvial del mes de marzo no tendrá demasiada significancia, ocultando el extremo recorrido térmico de la primera quincena del mes. La falla de la distribución temporal de las precipitaciones y las temperaturas descontroladas generada por el bloqueo anticiclónico ha sido el evento más grave del semestre cedido en términos meteorológicos. Se espera que el mal tiempo continúe en la provincia con mejoramientos temporarios hasta el día martes inclusive.



PRECIPITACIÓN ACUMULADA 15/03/23 al 21/03/23 (9hs 22/03)



Reservas: ESTADO DE LAS RESERVAS AL 22 DE MARZO DE 2023

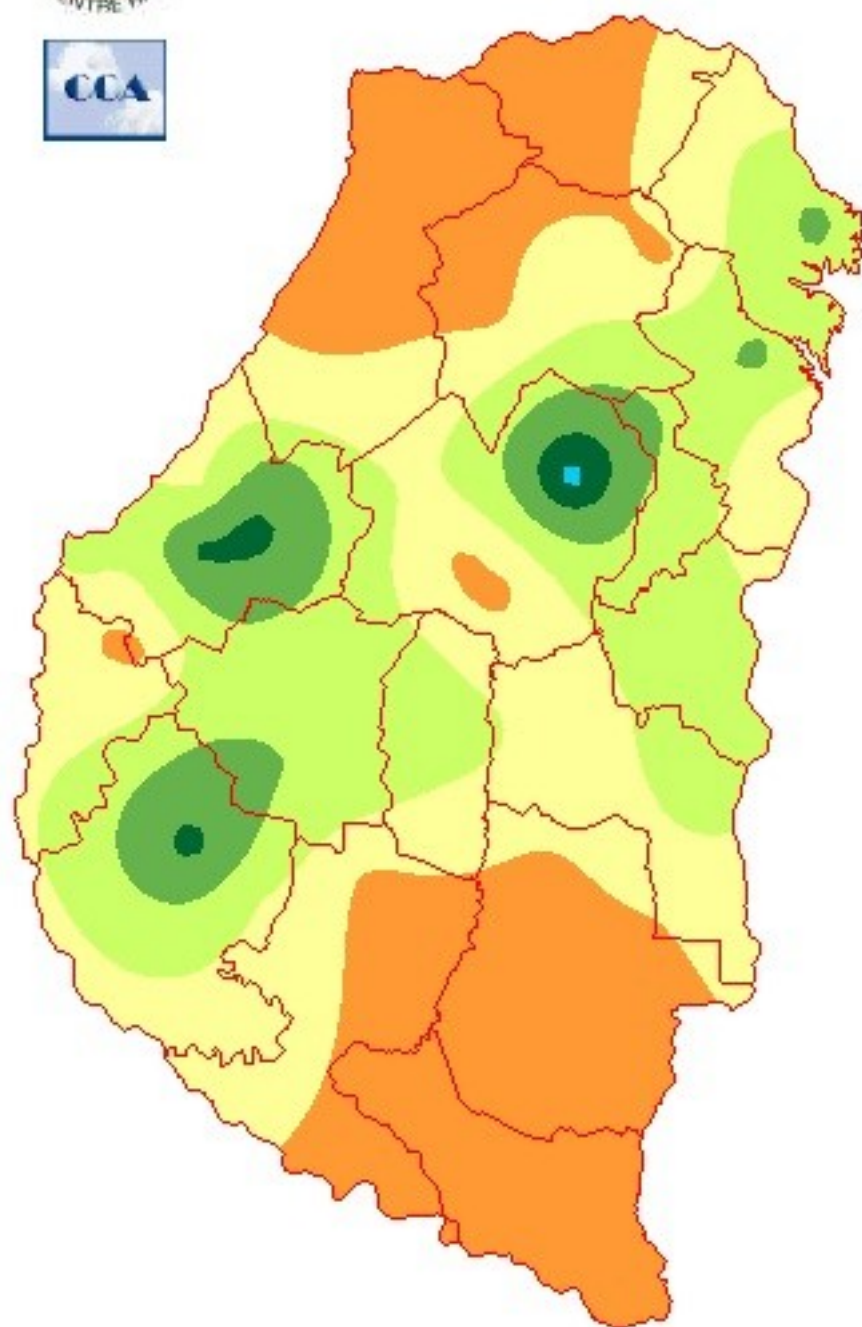
Detalles: Las lluvias generalizadas que se fortalecieron en su cobertura desde este último lunes, tienen un correlato directo en el rompimiento de la sequía. Si bien hasta ayer a la mañana no se detectaban áreas donde la misma se sostenía, el panorama de gran escala claramente se ha modificado. Esto deberá encontrar continuidad con las lluvias que se esperan para el día sábado y también para lunes y martes. Si bien los perfiles no se recuperan con este primer evento significativo, el proceso de recomposición ha comenzado. Ahora debemos esperar que el mismo tenga continuidad.

Con la salida de la ola de calor y con mayor mezcla de masas de aire, sobre todo con temperaturas más bajas, el vapor de agua contenido en la atmósfera media y baja, queda más susceptible de ser condensado en nubes con mayor potencial pluvial. Esto se refleja en lluvias mucho más generosas que van desde el sudoeste cordobés a gran parte de la provincia de ER, como vimos. Sobre todo, la distribución ha sido mucho más homogénea, no raleada como en otros eventos, con un salteo de áreas reducidas donde alternan chaparrones generosos con otros muy modestos. Este primer (tardío) evento generalizado, ha tenido un piso de precipitaciones aceptables para lo que normalmente se produce en esta época. Es decir el mes de marzo, se caracteriza por tener una oferta de agua generosa.

La transición verano otoño suele ser de las más productivas del año en términos pluviales. Esta buena productividad de sistemas precipitantes parece finalmente haberse instalado en la franja central del país. Las beneficiosas lluvias que llegaron a ER, aún no han cubierto el centro norte de la provincia de BA, siendo esta una de las zonas donde la sequía aún no ha logrado ningún tipo de mejora. Es muy probable que las precipitaciones logren cobertura sobre el sur de la zona noreste durante la próxima semana o en los primeros días de abril. En tanto la provincia de ER parece converger hacia un escenario húmedo más sostenido.



ESTADO DE LAS RESERVAS al 22/03/23



METODO
FORTE LAY
MELLO

Sección: MEJOR PERSPECTIVA PARA LA FINA (23/03/23)

El cambio reciente en el comportamiento pluvial abre las puertas a mejores perspectivas para comenzar a delinear estrategias con un mejor nivel de sustento para el inicio de la campaña de granos finos. Luego de los malos resultados de la gruesa, necesariamente las expectativas quedan totalmente corridas hacia logros superadores con los cultivos de invierno. Es por eso que la información agroclimática tanto de análisis teórico como a campo, será vital para minimizar las posibilidades de error a la hora de avanzar en este nuevo ciclo.

Como mencionamos a principios de este mes, el fenómeno La Niña se encaminó hacia la neutralización con el transcurso del mes de febrero. Su gran impacto pluvial deficitario generalizado en toda la zona núcleo, se acopló con un inicio muy negativo de la dinámica de la escala regional durante la primera quincena de marzo. Sin embargo, la disponibilidad de humedad estaba al alcance con una muy cálida cuenca del Atlántico sur, con una corriente de Brasil totalmente dominante. Una vez roto el bloqueo de alta presión, esta humedad quedó liberada para interactuar con perturbaciones que avanzaban desde el oeste. Desde este lunes el cambio en el patrón pluvial ha sido significativo y tiene buenas posibilidades de proyectarse con continuidad al desarrollo del mes de abril.

La clave para la organización de la logística de la fina radica justamente en la continuidad de las precipitaciones durante el mes de abril. En términos de acumulados pluviales es posible que muchas zonas de la provincia cierren marzo con valores normales o incluso por encima de los normales, sin embargo, las deficiencias hídricas de los perfiles de suelo son muy notorias. El balance hídrico puede tener una respuesta temporaria positiva, pero el retroceso será evidente si los sistemas precipitantes no logran continuidad. Es necesario al menos un evento semanal durante el mes de abril, para garantizar perfiles con una disponibilidad de agua útil que permita asumir riesgos razonables.

Si se consolida el escenario actual, con despliegue homogéneo de lluvias generosas, el nivel de riesgo para las siembras de la fina se ira diluyendo en forma marcada. Los modelos de pronóstico de corto y mediano plazo, son favorables, pero hay que mirar con calma el recorrido completo para todo el mes de abril. Se pueden ir perfilando estrategias de acuerdo a como se vaya recuperando cada zona con potencial para la fina, pero las decisiones económicas y tecnológicas finales hay que tratar de postergarlas hasta tener una certeza importante respecto de la realidad del contenido de agua útil de los suelos. Los modelos de balance hídrico nos permitirán monitorear la situación semana a semana, sin embargo la realidad a campo para esta campaña será incontestable.

El aumento de la frecuencia y volumen de lluvias, el fuerte retroceso de las exigencias atmosféricas y suelos sin demanda hídrica, facilitarán la recuperación de la humedad. Es innegable que el contexto agroclimático se está modificando, promoviendo un razonable optimismo para converger sobre mediados de mayo con un escenario hídrico, sino restablecido en sus valores normales, muy mejorado.

Los modelos de pronóstico del indicador ENSO ya instalan a pleno la neutralidad para el recorrido de lo que resta del otoño y el invierno, con potencial salida a una primavera El Niño. Esto deberemos validarlo con el transcurso del invierno, pero los indicios se vienen sosteniendo desde el mes de enero. La provincia de ER, sobre todo el maíz, suele funcionar muy bien cuando aparece el fenómeno El Niño.

Hacia el mes de abril, las chances de alcanzar lluvias del orden de los valores estadísticos en zonas extendidas de la provincia, son razonables. Aún puede darse un desorden territorial en este comportamiento. Si las temperaturas se mantienen por encima de las normales, las perspectivas de ir hacia un mayo más lluvioso también quedarán instaladas.

En resumen, la situación se ha modificado a favor de un progresivo regreso a la normalidad de la condición hídrica de los suelos. También hay que remarcar que este trabajo de recomposición aún está inconcluso. El gran cambio, es que el contexto en el que se tomaran las decisiones para la campaña fina será de menor incerteza. Hay que seguir con mucha cautela el desarrollo de los próximos dos meses y monitorear a campo el contenido de agua en

el perfil.

Sección: CAMPAÑA 2023/24: PERSPECTIVAS PARA LA SIEMBRA DEL TRIGO



Luego de tres ciclos consecutivos bajo los efectos negativos de «La Niña», muy complicados por las lluvias insuficientes y erráticas, se espera una recomposición en los montos de las precipitaciones al ingresar el Pacífico Ecuatorial en un estado de neutralidad.

La nueva campaña 2023/24 que inicia fundamentalmente con la siembra de trigo se visualiza con buenas

expectativas. Los motivos que impulsarían el crecimiento en el área de trigo para este nuevo ciclo son:

– El retorno de las lluvias en la última semana y el pronóstico que evoluciona hacia “El Niño” para el verano. Si bien hace falta bastante agua para recargar el perfil, aún faltan alrededor de 45 días para comenzar la siembra del cereal, lo cual da un margen de tiempo para que en el caso de continuar las precipitaciones se puedan reestablecer las reservas.

– Los resultados productivos, económicos y financieros del ciclo 2022/23, que serán de regulares a malos, (dependiendo de cómo haya impactado en cada campo la sequía y las altas temperaturas), factor que desencadena que el productor ponga todas las expectativas en el trigo para lograr liquidez en el mediano plazo.

– Los fertilizantes y agroquímicos que muestran una tendencia a la baja desde el año 2022, donde los costos de los mismos alcanzaron picos históricos.

– Los buenos rindes obtenidos en las últimas dos campañas.

Los motivos mencionados anteriormente indican que la superficie de trigo para el ciclo 2023/24 sería cercana o superior a la del 2022/23 que fue de 569.000 hectáreas.

Para poder asumir el riesgo de iniciar una nueva campaña, hay una fuerte necesidad de financiamiento por parte del productor. De no ser así, difícilmente pueda lograr su objetivo.

Sección: EXPECTATIVAS EN EL RENDIMIENTO DEL TRIGO EN FUNCIÓN DE LAS LLUVIAS ACUMULADAS DE FEBRERO A MAYO DEL 2023

La finalización del verano y el inicio del otoño se caracterizan por un balance hídrico positivo, dicho en otras palabras, el monto de las precipitaciones supera la demanda generada por las plantas y la atmósfera.

Este hecho permite la recarga del perfil hídrico del suelo, que a posteriori abastecerá gran parte del consumo de los cultivos invernales, cuyo principal exponente en la provincia de Entre Ríos es el trigo.

En función de los registros históricos de precipitación y de rendimiento del cultivo de trigo se realizó un modelo que estima las perspectivas de rendimiento del cereal en función de las lluvias acumuladas de febrero a mayo. En este modelo se han excluido los años con gran presencia de enfermedades fúngicas.

En la Figura 1 se muestra la lluvia acumulada del 01/Feb al 21/Mar del 2023, donde el promedio provincial se posiciona en 105 mm. Cabe recordar que, la precipitación promedio normal para el periodo de febrero a mayo en Entre Ríos se ubica en 450 mm.

Al 21/Mar la expectativa de rinde es de 1.870 kg/ha.

Es importante aclarar que, para alcanzar el promedio de 3.200 kg/ha de los catalogados como “años normales” se requiere llegar a un acumulado de 326 mm con un paquete tecnológico promedio. Este valor de rendimiento se puede superar a igual lluvia acumulada, por ejemplo, con un adecuado diagnóstico y manejo de la fertilización, buen manejo de enfermedades y utilizando los mejores cultivares. Además, el umbral podría ser mayor cuando las condiciones antes señaladas se integran.

Bibliografía consultada:

Pautasso J.M., Melchiori R. y Barbagelata P. 2021. “Diagnóstico y fertilización del cultivo de trigo en Entre Ríos”. Serie Extensión INTA Paraná N° 86, pág. 88-94

