

---

## INFORME DE PRODUCCIÓN DE TRIGO - CAMPAÑA 2022/23

**La Bolsa de Cereales de Entre Ríos da a conocer el informe correspondiente a la producción de trigo en el ciclo 2022/23 en la provincia de Entre Ríos, Argentina. La Bolsa de Cereales de Entre Ríos agradece a la red de colaboradores por toda la información brindada para la elaboración de esta publicación.**

Fecha: 9 de febrero de 2023

Cultivo:

trigo

---

---

## Sección: EVOLUCIÓN DE LA PRODUCCIÓN DE TRIGO EN LA PROVINCIA DE ENTRE RÍOS

El área destinada a la siembra del cereal en el ciclo 2022/23 experimentó un crecimiento interanual del 10 % (51.000 ha). Esta expansión se generó dentro de un contexto muy complejo, ya que en los meses previos a la siembra el precio de los fertilizantes nitrogenados se había incrementado notablemente como resultado del conflicto entre Ucrania y Rusia.

Posteriormente, el costo del fertilizante se redujo notablemente y generó un cambio positivo para que el agricultor invierta en el trigo. Por otra parte, los buenos rendimientos alcanzados en el ciclo 2021/22 se transformó en un aliciente positivo.

A pesar de que hubo una reducción importante de las precipitaciones durante el ciclo del cultivo, los rendimientos fueron superiores a los valores históricos.

El rendimiento promedio provincial se mantuvo en valores similares al obtenido el año anterior, con una escasa merma del 1 % (53 kg/ha), mientras que en relación al promedio del último lustro la variación fue del 18 % (546 kg/ha).

La producción tuvo un crecimiento interanual del 8 % (155.835 t).

Las principales variables que resumen la producción de trigo fueron:

- **Superficie sembrada**    **569.000 hectáreas (ha)**
- **Superficie perdida**            **0 ha**
- **Rendimiento promedio**    **3.596 kg/ha**
- **Producción**                    **2.046.155 toneladas (t)**

Los datos estadísticos sobre la evolución del área implantada con trigo en Entre Ríos se presentan en la Tabla 1.

**Tabla 1: Evolución de la producción de trigo en la provincia de Entre Ríos, Argentina.**

<b>Campaña</b>	<b>Superficie Sembrada (ha)</b>	<b>Variación (%)</b>	<b>Rendimiento Promedio (kg/ha)</b>	<b>Variación (%)</b>	<b>Producción (t)</b>	<b>Variación (%)</b>
2000/01	338.400	---	1.859	---	600.090	---
2001/02	424.500	25	1.092	- 41	453.053	- 25
2002/03	247.300	- 42	1.579	45	387.442	- 14
2003/04	243.500	- 2	2.673	69	650.990	68
2004/05	286.363	18	2.817	5	806.543	24
2005/06	209.720	- 27	3.038	8	637.074	- 21
2006/07	285.740	36	2.828	- 7	782.960	23
2007/08	312.320	9	2.829	0	879.285	12
2008/09	254.993	- 18	2.158	- 24	480.649	- 45
2009/10	327.589	28	3.643	69	1.136.962	137
2010/11	279.470	- 15	3.844	9	1.074.373	- 6
2011/12	280.906	1	3.381	- 12	949.863	- 12
2012/13	163.700	- 42	1.893	- 44	298.950	- 69
2013/14	270.900	65	2.748	45	740.360	148
2014/15	309.700	14	2.480	- 10	766.883	4
2015/16	190.100	- 39	2.956	19	550.330	- 28
2016/17	267.100	41	3.238	10	848.790	54
2017/18	298.000	12	2.523	- 22	751.335	- 11
2018/19	406.300	36	3.773	50	1.530.195	104
2019/20	443.100	9	2.699	- 28	1.196.090	- 22
2020/21	523.300	18	2.607	- 3	1.357.100	13
2021/22	518.000	- 1	3.649	40	1.890.320	39
2022/23	569.000	10	3.596	- 1	2.046.155	8

#### Sección: PRODUCCIÓN DE TRIGO EN LA PROVINCIAL A NIVEL DEPARTAMENTAL

Las zonas sur y oeste abarcaron el 75 % (424.400 ha) del área cultivada y el 74 % (1.510.545 t) de la producción.

Las zonas este y norte el 25 % restante del área y 26 % de la producción.

A nivel de lote, se registró un amplio rango de rendimientos, desde sitios muy afectados por las heladas tardías con valores de 1.000 hasta máximos cercanos a los 6.000 kg/ha.

Los datos estadísticos sobre la superficie implantada con trigo a nivel departamental se presentan en la Tabla 2.

**Tabla 2: Producción de trigo en la provincia de Entre Ríos a nivel departamental.**

<b>Departamento</b>	<b>Superficie Sembrada (ha)</b>	<b>Superficie No Cosechada (ha)</b>	<b>Superficie Cosechada (ha)</b>	<b>Rendimiento Promedio (kg/ha)</b>	<b>Producción (t)</b>
Colón	10.300	0	10.300	3.900	40.170
Concordia	5.600	0	5.600	3.900	21.840
Diamante	36.700	0	36.700	3.250	119.275
Federación	2.100	0	2.100	3.500	7.350
Federal	9.700	0	9.700	3.800	36.860
Feliciano	7.300	0	7.300	3.400	24.820
Gualeguay	42.000	0	42.000	3.700	155.400
Gualeguaychú	74.500	0	74.500	3.950	294.275
La Paz	56.600	0	56.600	3.500	198.100
Nogoyá	58.100	0	58.100	3.400	197.540
Paraná	81.200	0	81.200	3.200	259.840
San Salvador	6.400	0	6.400	3.500	22.400
Tala	27.800	0	27.800	3.800	105.640
Uruguay	57.500	0	57.500	3.950	227.125
Victoria	46.600	0	46.600	3.250	151.450
Villaguay	46.600	0	46.600	3.950	184.070
<b>Totales</b>	<b>569.000</b>	<b>0</b>	<b>569.000</b>	<b>3.596</b>	<b>2.046.155</b>

## Sección: FACTORES CLIMÁTICOS

Debido a que el año pasado se actualizaron los servidores de la web, no fue posible analizar datos climáticos del cultivo de trigo del ciclo 2021/22, por tal motivo en este reporte se analizan las principales variables climáticas de las dos últimas campañas que tuvieron un rendimiento promedio provincial similares.

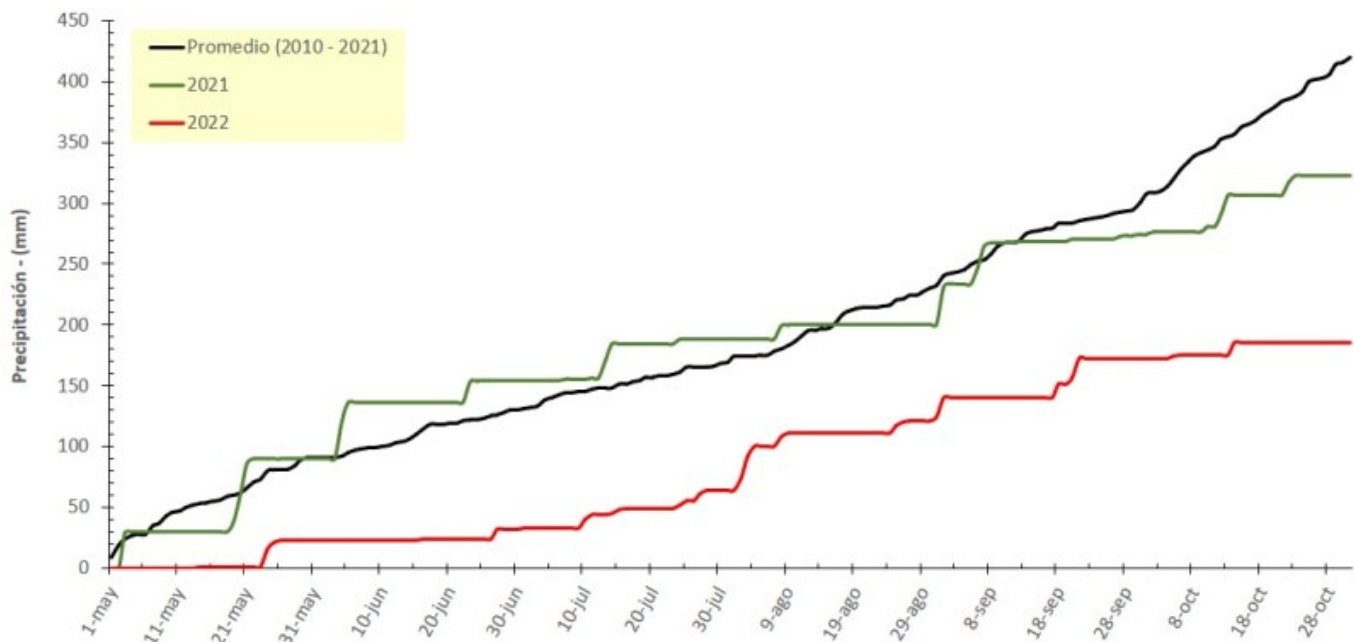
### Precipitación

Dentro de la variable precipitación cabe diferenciar dos momentos. La recarga del perfil entre fines del verano e inicios del otoño y durante el ciclo del cultivo.

La precipitación promedio acumulada en la provincia de Entre Ríos entre febrero y abril se ubica en 370 mm, en los últimos dos años los acumulados resultaron muy cercanos al valor esperado:

- 2021 experimentó una leve disminución del 12 % (43 mm)
- 2022 pequeño incremento del 8 % (30 mm)

Por otra parte, la precipitación promedio acumulada desde mayo a octubre para la región es de aproximadamente 420 mm. Durante el ciclo del cultivo, en el año 2021 hubo un déficit del 24 % (100 mm), mientras que para el año 2022 la disminución fue del 57 % (240 mm), ver Figura 1.



Sección:

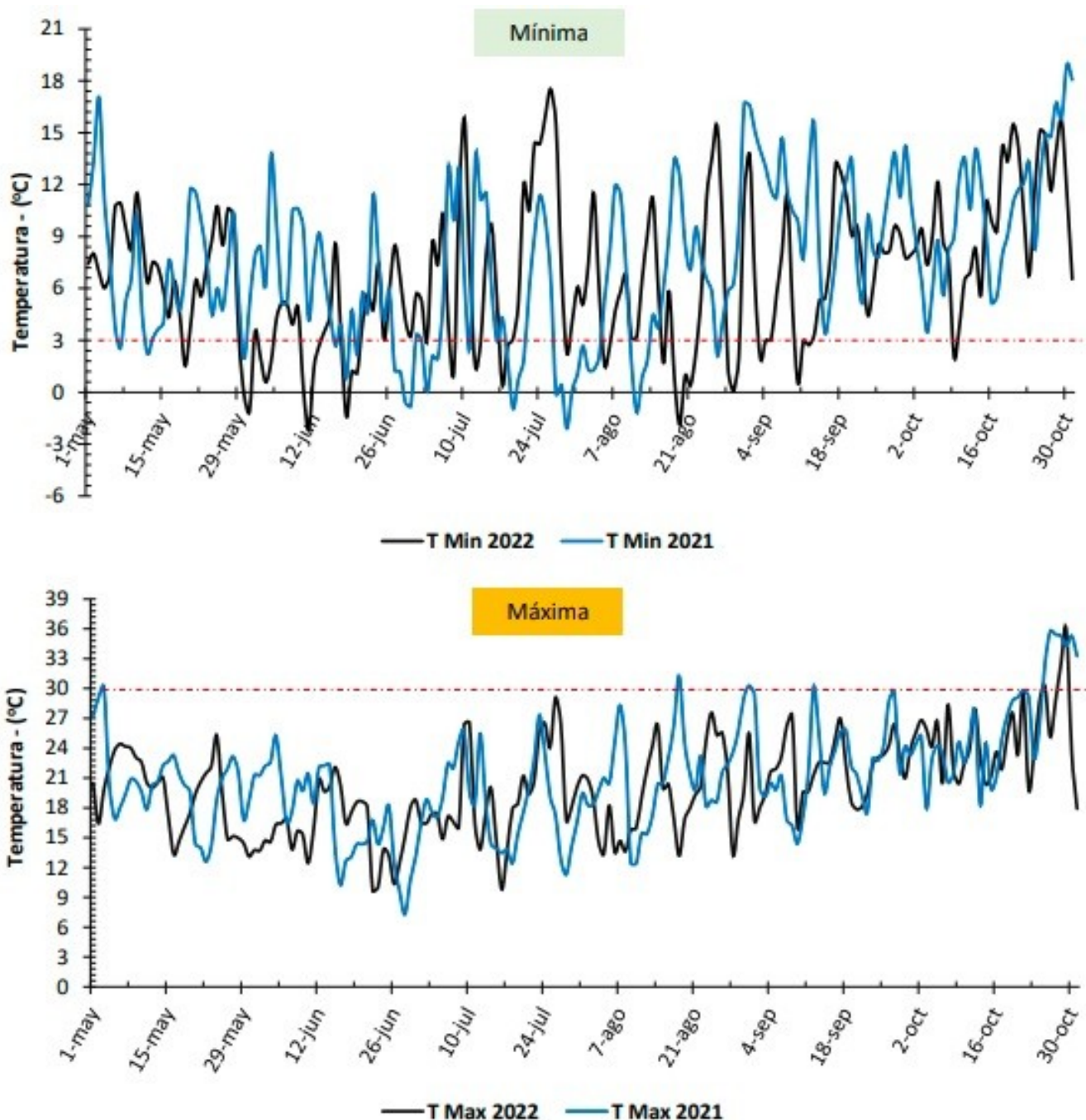
### Temperatura

El análisis del comportamiento térmico entre el 01/Mayo al 31/Octubre, indica que el año 2022 se caracterizó por temperaturas inferiores a las registradas en el 2021. Los valores promedios diarios a nivel provincial de las temperaturas mínimas y máximas se detallan en la Figura 2.

A nivel provincial en el año 2022 se contabilizaron un total de 36 heladas agronómicas, tres más que las detectadas en el año 2021. Es importante recordar que, en el año 2022, se contabilizaron cinco heladas agronómicas entre septiembre y octubre que generaron caída del rendimiento, fundamentalmente en las partes más bajas de lotes.

Por otra parte, en el año 2022 se registraron tres días donde la temperatura máxima superó los 30 °C, mientras que en el año 2021 el valor fue de 11 días.

Entre los meses de septiembre y octubre, que abarca desde la floración al llenado de granos, la temperatura promedio del año 2022 fue de 16 °C, lo cual se ubicó 1,6 °C por debajo del valor del año 2021 que fue de 17,6 °C. Por lo tanto, el año 2022 tuvo un régimen térmico más favorable para el llenado de los granos.



Sección:

### Coefficiente Fototermal

El coeficiente Fototermal (Q) es el resultado de la relación de la radiación solar media diaria R ( $\text{MJ m}^{-2} \text{ día}^{-1}$ ) y temperatura media del período menos su temperatura base (para trigo  $0^\circ\text{C}$ ). Con mayores valores de Q, mejor ambiente productivo tiene el cultivo. El valor Q es muy importante en el periodo crítico, a continuación, se detallan los valores entre los meses de septiembre y octubre, en base a datos obtenidos de la EEA INTA Paraná, ver Figura 3.

La principal diferencia se detecta entre el 20/Septiembre al 20/Octubre, donde el promedio histórico se posiciona en  $1 \text{ MJ m}^{-2} \text{ día}^{-1}$ , mientras que en el año 2021 fue de  $1 \text{ MJ m}^{-2} \text{ día}^{-1}$  y para el año 2022 ascendió a  $1,3 \text{ MJ m}^{-2} \text{ día}^{-1}$ .

