

---

## INFORME SEMANAL N ° 1060

Fecha: 2 de febrero de 2023

Lluvias: PRECIPITACIÓN ACUMULADA DEL 25 AL 31 DE ENERO DEL 2023

Detalles: En la segunda parte del mes de enero, la frecuencia de ondas frontales con capacidad para avanzar sobre la Mesopotamia creció. Sin que esto se haya logrado traducir en lluvias demasiado generosas, los eventos pluviales fueron apareciendo. El último del mes de enero se dio cambiando para el viernes 27. Las precipitaciones ya se han hecho presentes en forma generosa en el centro oeste de la zona noreste y al arribar al sur entrerriano lograron cumplir una buena performance. Dentro de este contexto, se desarrolló una celda de tormenta muy importante sobre la línea que une Lucas González con Galarza. Sobre este eje los acumulados estuvieron cercanos a los ochenta milímetros, con máximos puntuales donde se superaron los cien. Es decir, en forma muy discreta, la cantidad de agua acumulada en un solo evento, representa prácticamente la de todo el mes.

Como podemos ver en el mapa, las lluvias del centro para el norte, estuvieron lejos de repetir la performance que ofreció el frente sobre el sur de la provincia. En general predominaron las lluvias débiles, algo mejor en corredores del oeste de La Paz.

En el resumen del mes de enero, las lluvias totales de la provincia, nuevamente quedaron por debajo de los valores normales. La excepción está dentro del corredor beneficiado por el evento del viernes pasado, donde los acumulados han quedado más cerca de los valores estadísticos, sin llegar a ser sobrados.

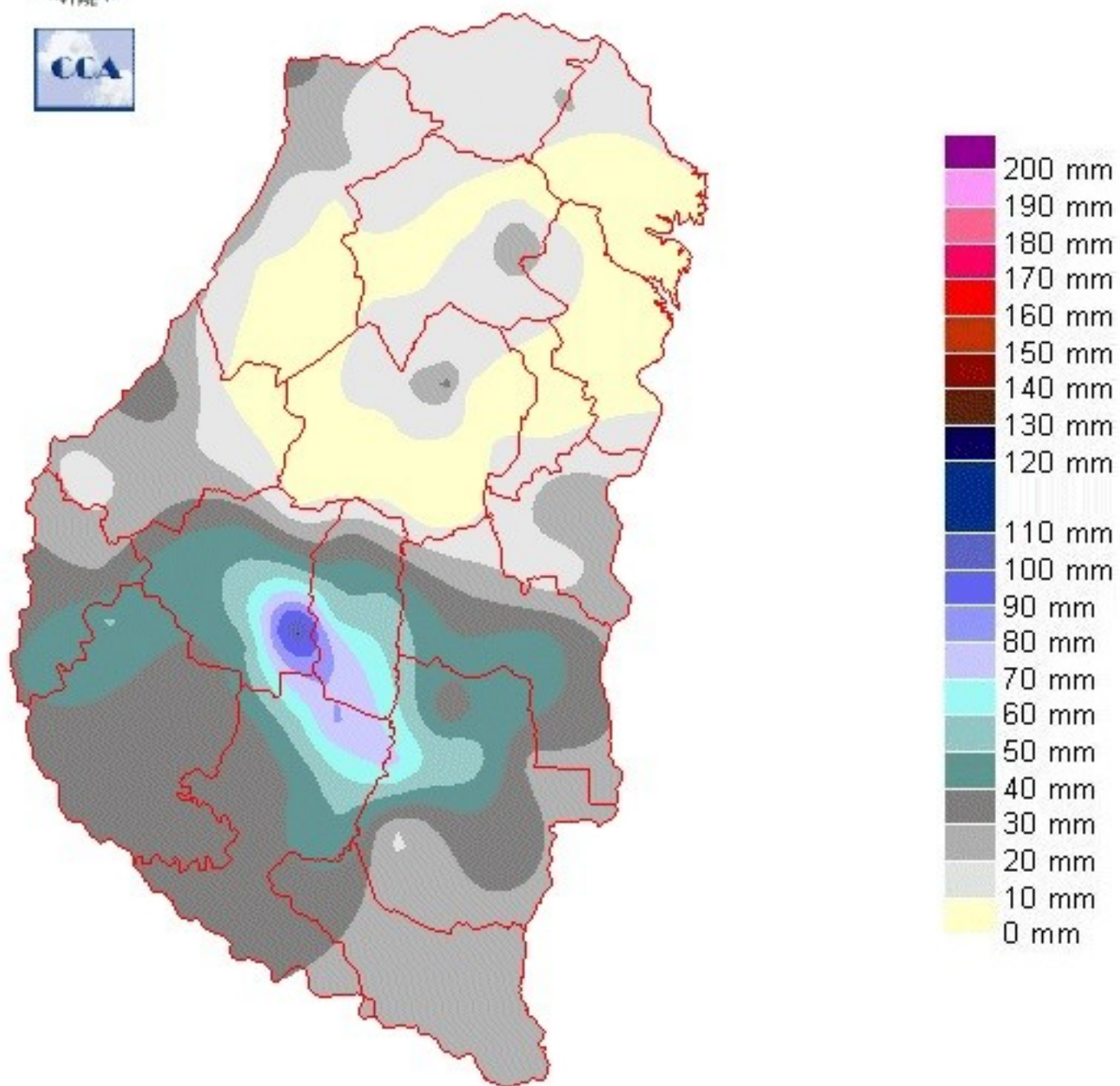
En definitiva, se han detectado mejoras en la frecuencia de eventos pero no en el volumen. La respuesta de los cultivos a estas recuperaciones parciales es muy difícil de evaluar. En general los milimetrajes no son los adecuados como para esperar una señal demasiado positiva, exceptuando nuevamente, la zona donde hubo una oferta de agua fuera de contexto.

Las lluvias que se vienen dando por estas horas son modestas, no se espera un crecimiento de los milimetrajes en forma destacada. La modestia pluvial prevalece en estos diez días.



# PRECIPITACIÓN ACUMULADA

25/01/23 al 31/01/23 (9hs 01/02)



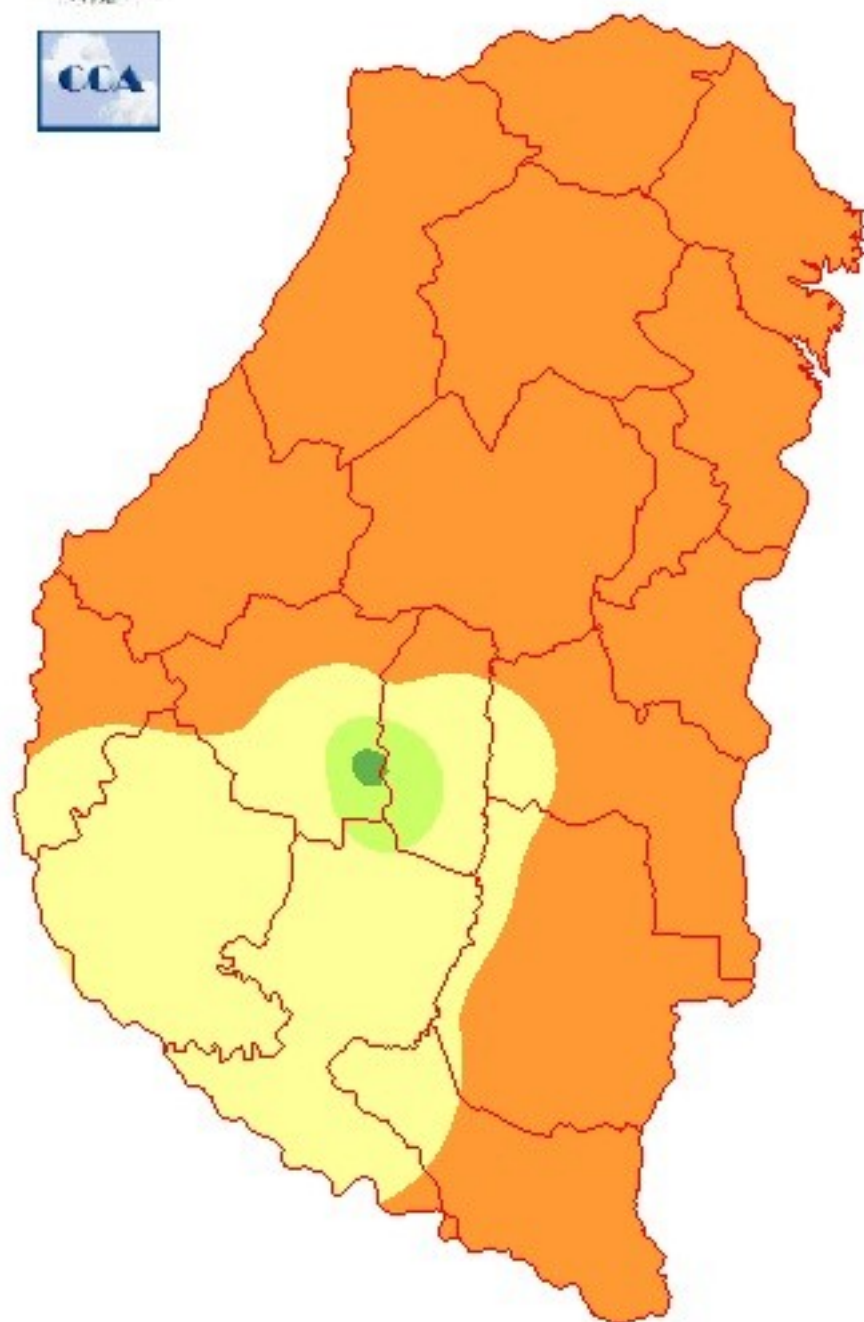
---

## Reservas: ESTADO DE LAS RESERVAS AL 01 DE FEBRERO DE 2023

Detalles: &lt;p style="text-align: justify;"&gt;&lt;span style="font-size: small;"&gt;La zona sur de la provincia es la que mejor respuesta ha tenido a las lluvias del mes de enero. Al menos el balance h&iacute;drico del cierre mensual permiti&ocute; quebrar el predominio de la seca en la zona, sin que sobre nada, pero definiendo una mejora dentro del contexto de sequ&iacute;a que sigue imponi&eacute;ndose en el resto del territorio. Obviamente se destaca el punto definido en torno a Lucas Gonz&aacute;lez, donde las reservas han crecido hasta alcanzar un valor adecuado. En esa localidad el registro pluvial fue de 118 mil&iacute;metros. Es posible que dentro del &aacute;rea se hayan dado registros similares, pero no son tenidos en cuenta en el balance.&lt;/span&gt;&lt;br /&gt;&lt;span style="font-size: small;"&gt;Es un ejemplo sencillo para dimensionar lo necesidad h&iacute;drica a gran escala. De m&aacute;s est&aacute; decir que el desarrollo de esta s&uacute;per celda de escala reducida no estuvo prevista con muchas horas de antelaci&ocute;n. La misma ingres&ocute; en un vertiginoso desarrollo que se escap&ocute; al patr&ocute;n dominante donde los acumulados se movieron en registros de entre veinte y cuarenta mil&iacute;metros. Esto no es inusual que suceda en el verano, pero en esta temporada si ha sido inusual en ER, gran parte de SF y noreste de BA, donde en general las marcas pluviales siempre encontraron techo en los treinta mil&iacute;metros, en el mejor de los casos.&lt;/span&gt;&lt;br /&gt;&lt;span style="font-size: small;"&gt;Como mencionamos en informes previos, los cultivos de verano de la provincia, quedan totalmente expuestos a la continuidad de las precipitaciones. La zona que ha salido de sequ&iacute;a plena, cuenta con algo de reservas pero no garantiza nada. Sobre el corredor Lucas-Galarza, la situaci&ocute;n puede ser mejor, pero no escapa a la necesidad imperiosa de la continuidad de las lluvias.&lt;/span&gt;&lt;br /&gt;&lt;span style="font-size: small;"&gt;En general, saliendo del actual evento, se prev&eacute; que ingresemos en una secuencia de jornadas con escasa oferta de agua. Si se valida la circulaci&ocute;n de aire prevista, desde mediados de la semana pr&ocute;xima iremos hacia una mayor incorporaci&ocute;n de aire de origen tropical. Con eso volver&aacute; el calor h&uacute;medo y la perdida de confort ambiental, pero aumentar&aacute;n las posibilidades de lluvia.&lt;/span&gt;&lt;/p&gt;



# ESTADO DE LAS RESERVAS al 01/02/23



METODO  
FORTE LAY  
MIELLO

---

## Sección: INFORME SUPERFICIE SEMBRADA CON MAÍZ DE PRIMERA - CAMPAÑA 2022/23

La Bolsa de Cereales de Entre Ríos da a conocer el informe correspondiente a la superficie sembrada con maíz de primera en el ciclo 2022/23 en la provincia de Entre Ríos, Argentina.

El presente trabajo fue elaborado a partir del procesamiento de imágenes satelitales, datos aportados por la red de colaboradores y salidas a campo efectuadas por los profesionales de la institución.

Para ver el informe completo presione el siguiente link:

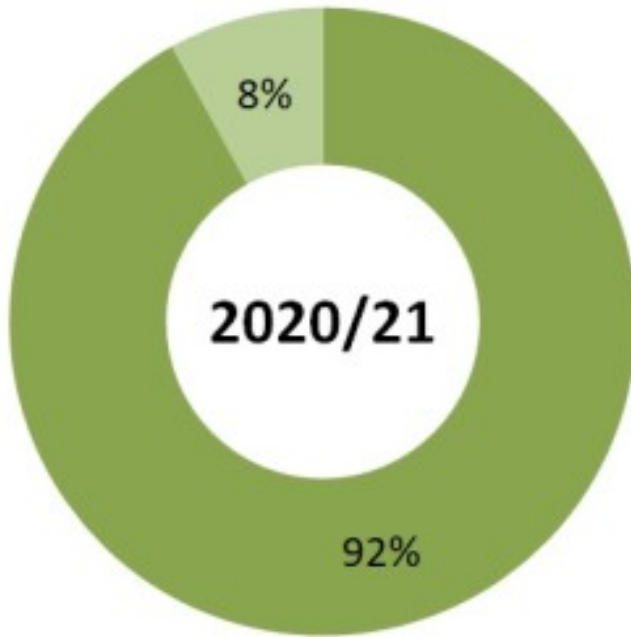
[INFORME COMPLETO](#)

## Sección: COSECHA DE GIRASOL

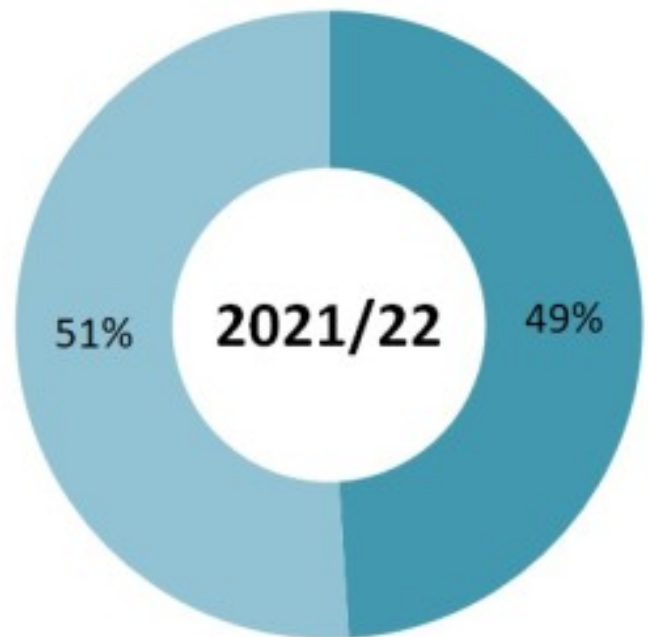
La cosecha de Girasol avanzó 35 puntos porcentuales desde el último informe y se ubicó en 59 %, sobre un total intencionado de 18.000 ha.

El rinde promedio provincial es de 1.500 kg/ha y de mantenerse dicho valor la producción total sería de 27.000 toneladas aproximadamente. Es decir que la producción de la oleaginosa crecería un 55 % si se compara con la del ciclo pasado.

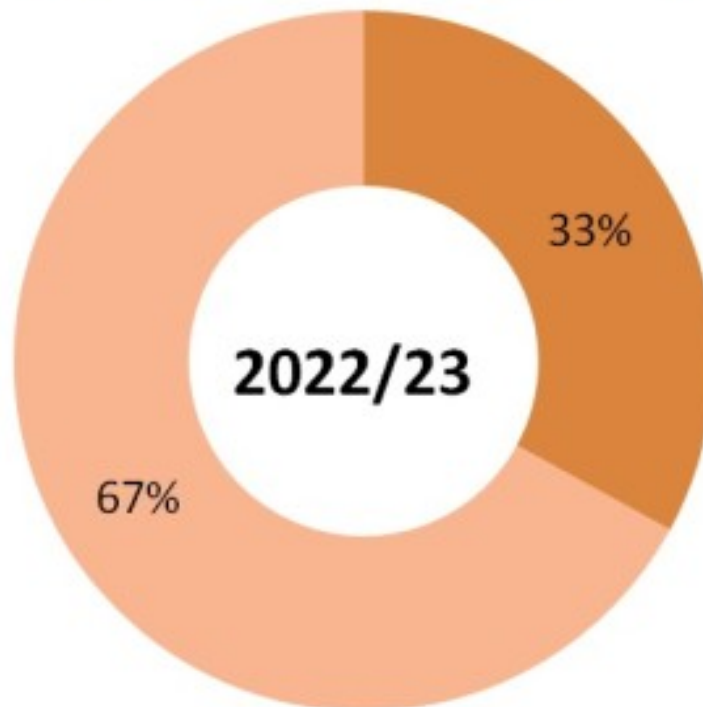
## Sección: CONDICIÓN DE SORGO



■ Muy buena - Buena ■ Regular - Mala



■ Muy buena - Buena ■ Regular - Mala



■ Muy buena - Buena ■ Regular - Mala

La ventana de siembra óptima para la implantación del cereal en la provincia es octubre y noviembre, sin embargo la misma siguió los pulsos de lluvias, finalizando las tareas de siembra los últimos días del mes de enero.

La fenología abarca desde embuchado a panojamiento principalmente.

La condición del cultivo en Entre Ríos es la siguiente:

- Muy buena: 0 %
- Buena: 33 %
- Regular: 64 %
- Mala: 3 %

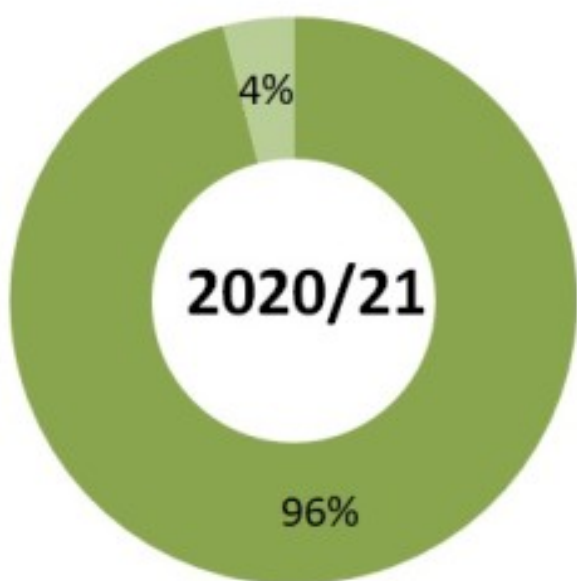
La evaluación de la condición, permite apreciar que en quince días, las categorías muy buena y buena se redujeron en 8 puntos porcentuales, es decir pasó de 41 % a 33 %. Y se incrementó la regular y mala de 59 % a 67 %.

Al respecto los colaboradores mencionaron que el cultivo presenta estrés y se visualiza por hojas quemadas, faltante de plantas que pierden anclaje al suelo porque se secan sus raíces.

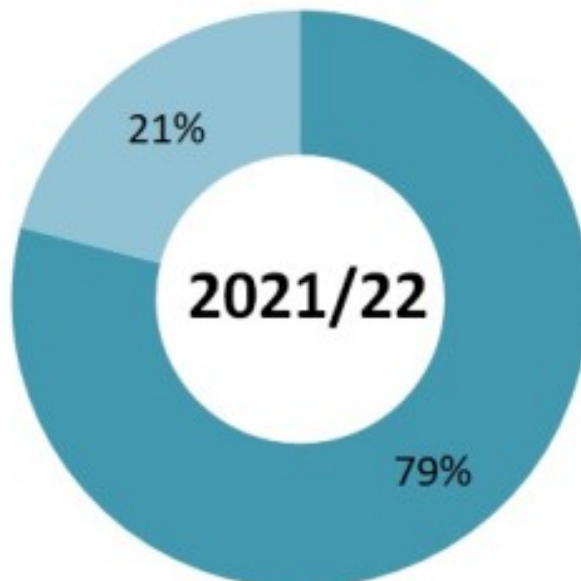
En sitios determinados se observó la presencia de pulgón, y en algunos casos se procedió a realizar control para disminuir la población.

En la figura 1 se presenta la condición del sorgo las últimas tres campañas «Niña». En la misma se puede observar el crecimiento gradual de la condición regular y mala que en el ciclo 2022/23 alcanzó un 68 %.

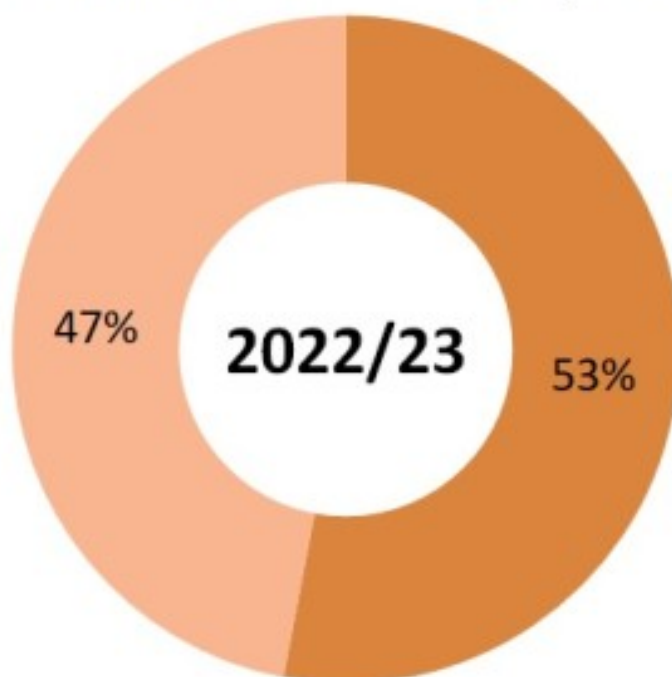
### Sección: CONDICIÓN DE MAÍZ TARDÍO Y/O SEGUNDA



■ Muy buena - Buena ■ Regular - Mala



■ Muy buena - Buena ■ Regular - Mala



■ Muy buena - Buena ■ Regular - Mala

---

Con las lluvias de última semana de enero se concluyó la siembra de maíz tardío y/o segunda en Entre Ríos cuya intención de siembra era de 70.000 hectáreas.

Dicho área podría presentar un incremento ya que un porcentaje de la superficie que inicialmente tenía como destino soja de segunda se ocupó con el cereal.

La fenología del cultivo abarca desde V6 a V9 (seis a nueve hojas desarrolladas) en los lotes de fechas de siembra temprana.

La condición a nivel provincial es la siguiente:

- Muy buena: 7 %
- Buena: 46 %
- Regular: 32 %
- Mala: 15 %

En general la condición se mantuvo en valores similares al último reporte, pero en las zonas que fueron favorecidas por las lluvias se notó una recuperación parcial que se sostendría con la regularidad de las precipitaciones.

La Figura 2 muestra la suma de la condición muy buena-buena y regular-mala a igual fecha en las últimas tres campañas.

Se observa que en la campaña 2022/23 el valor de la suma de las categorías regular-mala es de 47 %, ubicando al cultivo en su peor escenario para los tres ciclos en análisis.