
INFORME SEMANAL N ° 1046

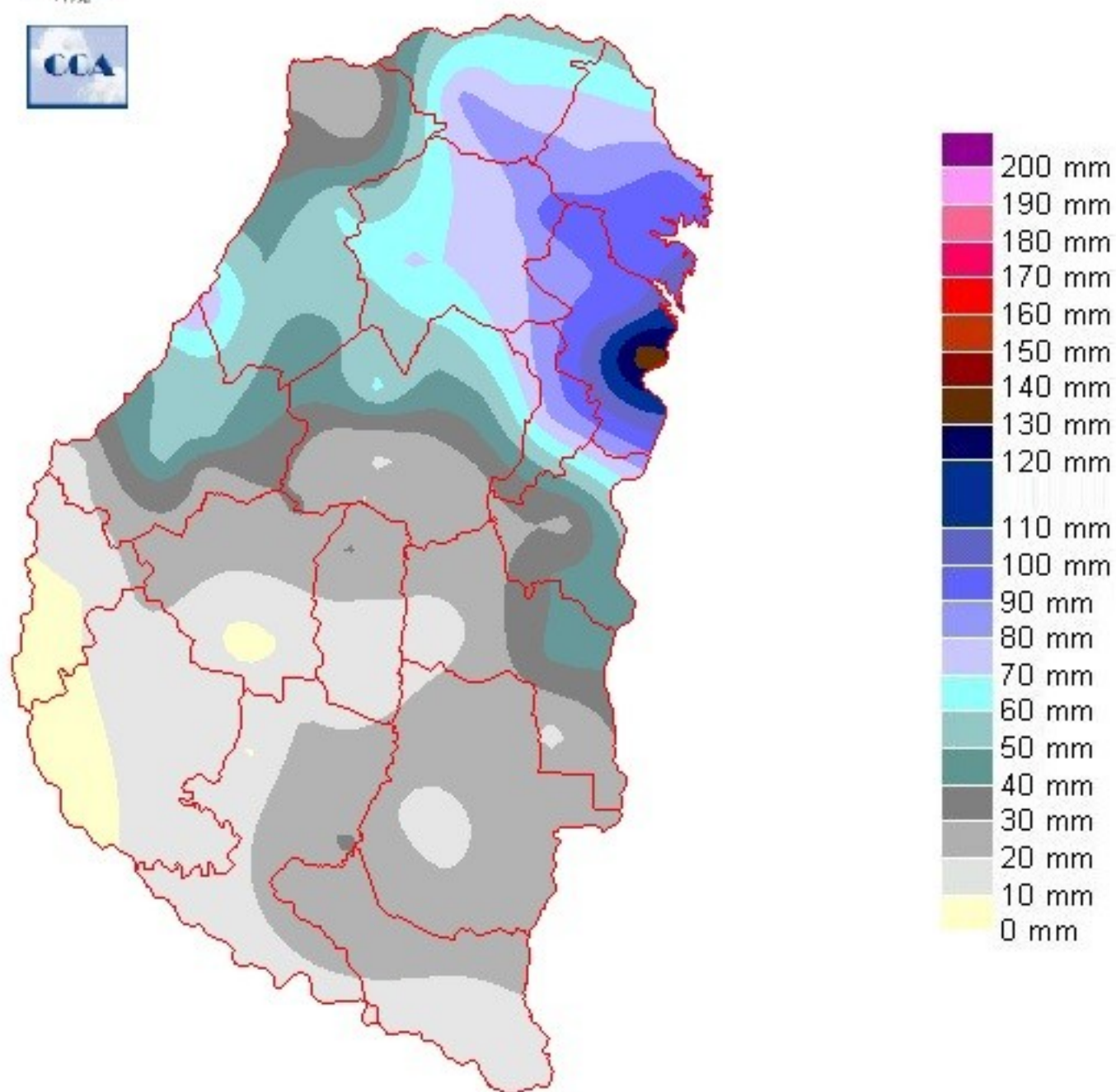
Fecha: 27 de octubre de 2022

Lluvias: PRECIPITACIÓN ACUMULADA DEL 19 AL 25 DE OCTUBRE DEL 2022

Detalles: <p style="font-size: small;">En el recorrido de estos meses hemos venido observando cómo se han ido validando las tendencias negativas del comportamiento pluvial. En el mismo sentido hemos comentado que la campaña se irrigando por la aparición de algunas ventanas húmedas que intentan mitigar la marcha negativa de este proceso de ingreso a la gruesa 22/23. Estas ventanas húmedas han sido muy pobres en septiembre, en momentos cruciales para la fina en la franja central del país, y se han presentado en forma muy dispar en las primeras tres semanas del corriente. Se han dado algunos bolsones húmedos en el centro y noreste de la provincia, pero en general el sur ha quedado muy relegado.
<p style="font-size: small;">Durante esta última semana esta distribución de precipitaciones se ha exacerbado, generando una diferenciación muy marcada entre el noreste y el sudoeste provincial, más a gran escala, podemos decir norte sur.
<p style="font-size: small;">Entre el miércoles y el viernes de la semana pasada, las lluvias fueron recurrentes en el noreste provincial, mientras que durante las últimas horas del martes y cambiando para el miércoles, el avance de un sistema frontal, finalmente despliega precipitaciones en forma generalizada. En esta ocasión, hubo, una fuerte concentración de los máximos pluviales hacia el sudoeste de la región pampeana, pero con coberturas de lluvia que alcanzaron toda la zona noreste, incluyendo el sur de ER. Los montos ofrecidos por este pasaje frontal no fueron muy generosos para los departamentos del sur, los cuales están muy lejos de alcanzar los valores normales del mes. Como mencionamos las diferencias entre distintos sectores de la provincia son notables, zonas de Victoria o Diamante por ejemplo, han recibido el 20 % de las lluvias observadas en Concordia o Federación. La zona sur está siendo muy dependiente de la actividad frontal, mientras que en el norte el aire tropical está instalado.</p>



PRECIPITACIÓN ACUMULADA 19/10/22 al 25/10/22 (9hs 26/10)

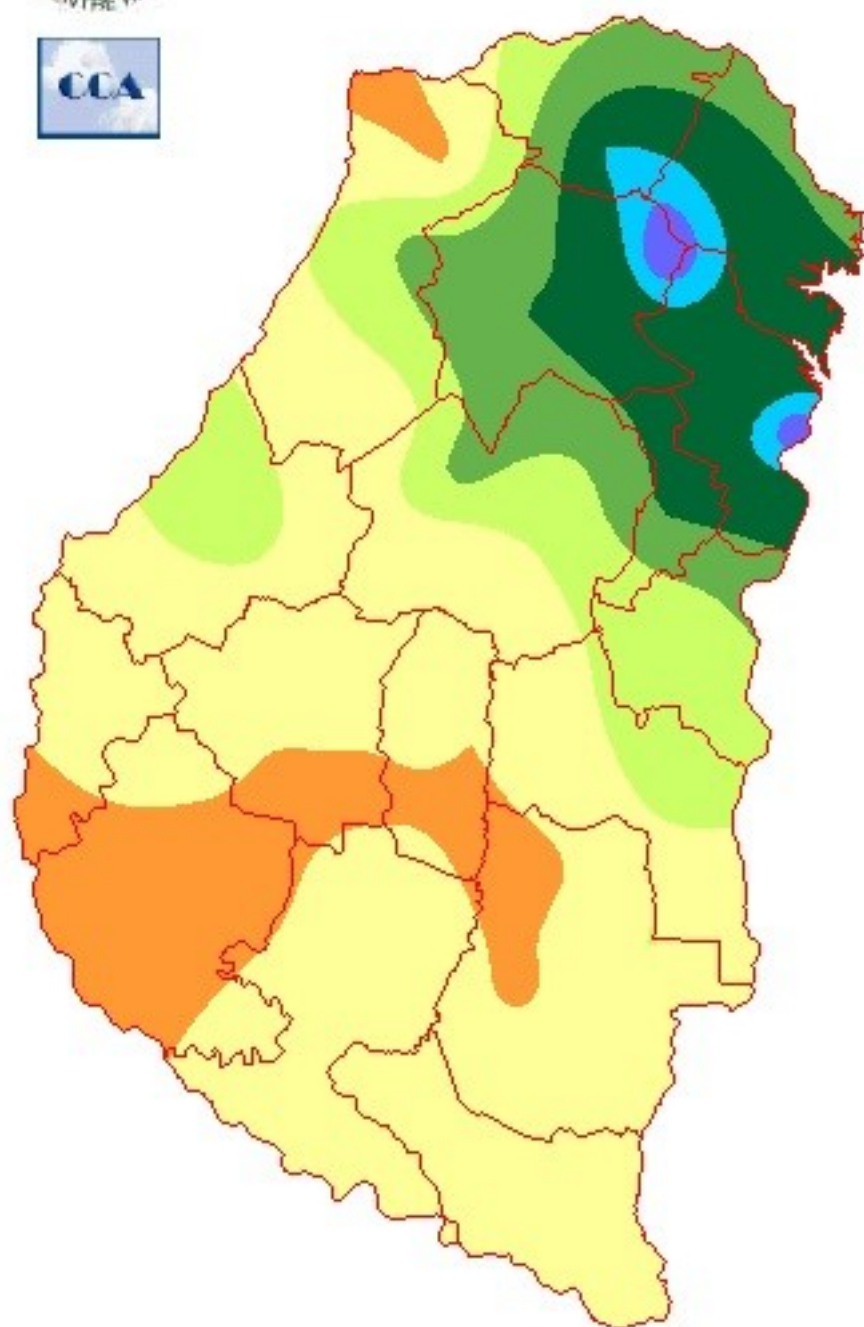


Reservas: ESTADO DE LAS RESERVAS AL 26 DE OCTUBRE DE 2022

Detalles: <p style="text-align: justify;">La fuerte diferenciación en la oferta de agua que viene sufriendo la provincia, se ve reflejada con mucha claridad en el balance hídrico. Las reservas tienen comportamientos antagónicos entre el noreste y el sudoeste.
Es interesante remarcar que en la zona de influencia de Concordia los acumulados pluviales de la última semana han sido del orden de los ciento treinta milímetros, es decir, eran al menos necesarios cien milímetros como para lograr que los perfiles alcancen un nivel de reservas adecuado. La oferta sobrante genera excesos. Por el contrario, las lluvias modestas en el resto de la provincia, han permitido moderar el estrés hídrico, pero no han logrado que la escasez se mantenga instalada, generando un escenario que rápidamente deviene en sequía ante el salteo de los sistemas precipitantes. Como vemos, hay zonas del sur que no lograron salir del estado de sequía.
A pesar de que este evento pluvial no ha sido igualmente generoso en la oferta de agua, de todas maneras es una señal favorable. Entendemos que pueden repetirse estas ventanas medidas durante noviembre y diciembre. No obstante esto, se anticipa el inicio de una campaña gruesa que requiere mucha prudencia de manejo, estrategias defensivas y paciencia para esperar que este largo proceso con persistencia de lluvias deficitarias, finalice una vez que se debilite este tercer evento "La Niña"
Por lo pronto, cambiando del domingo para el lunes pueden llegar algunas precipitaciones a toda la provincia de ER. No debemos esperar montos significativos.
Debemos destacar, que los pronósticos de corto plazo están teniendo mucha volatilidad, no tanto en la previsión de los eventos pluviales, que como tales se validan, sino más bien en la oferta de agua que se anticipa. Paradójicamente las tendencias climáticas han funcionado con más certeza, sin que podamos sorprendernos demasiado de las deficiencias hídricas que padecen, en mayor o menor medida, casi todas las áreas productivas del país.</p></div>



ESTADO DE LAS RESERVAS al 26/10/22



METODO
FORTE LAY
MIELLO

Sección: COSEHA DE COLZA Y CARINATA



En el ciclo 2022/23 se implantaron en Entre Ríos aproximadamente 22.550 hectáreas de colza y carinata. Cabe mencionar que, el 58 % de la superficie está abarcado por carinata y el restante 42 % con colza. Figura 1. La cosecha de las oleaginosas se iniciaría la semana próxima, luego de la aplicación de desecantes al cultivo o bien mediante el sistema de corte e hilerado y luego cosecha con recolector.

Sección: CONDICIÓN DE LINO



Entre Ríos cuenta con una superficie aproximada sembrada con lino de 10.000 hectáreas para la campaña 2022/23.

El estado fenológico de la oleaginosa se ubica en llenado de semillas (Cápsulas de color verde a castaño). Figura 2.

La condición del cultivo en la provincia es la siguiente:

- Muy buena 7 %
- Buena 61 %
- Regular 32 %

En el transcurso de las últimas dos semanas, la condición buena a muy buena registró una disminución del 24 %, debido al efecto marcado de la falta de lluvias y de las heladas tardías.

Con respecto a la estimación de rendimiento, los colaboradores comunicaron que los valores se ubicarían entre 900 a 1.500 kg/ha.

Respecto al estado sanitario se realizan las últimas aplicaciones con fungicidas para el control de roya de lino.

Sección: SIEMBRA DE ARROZ

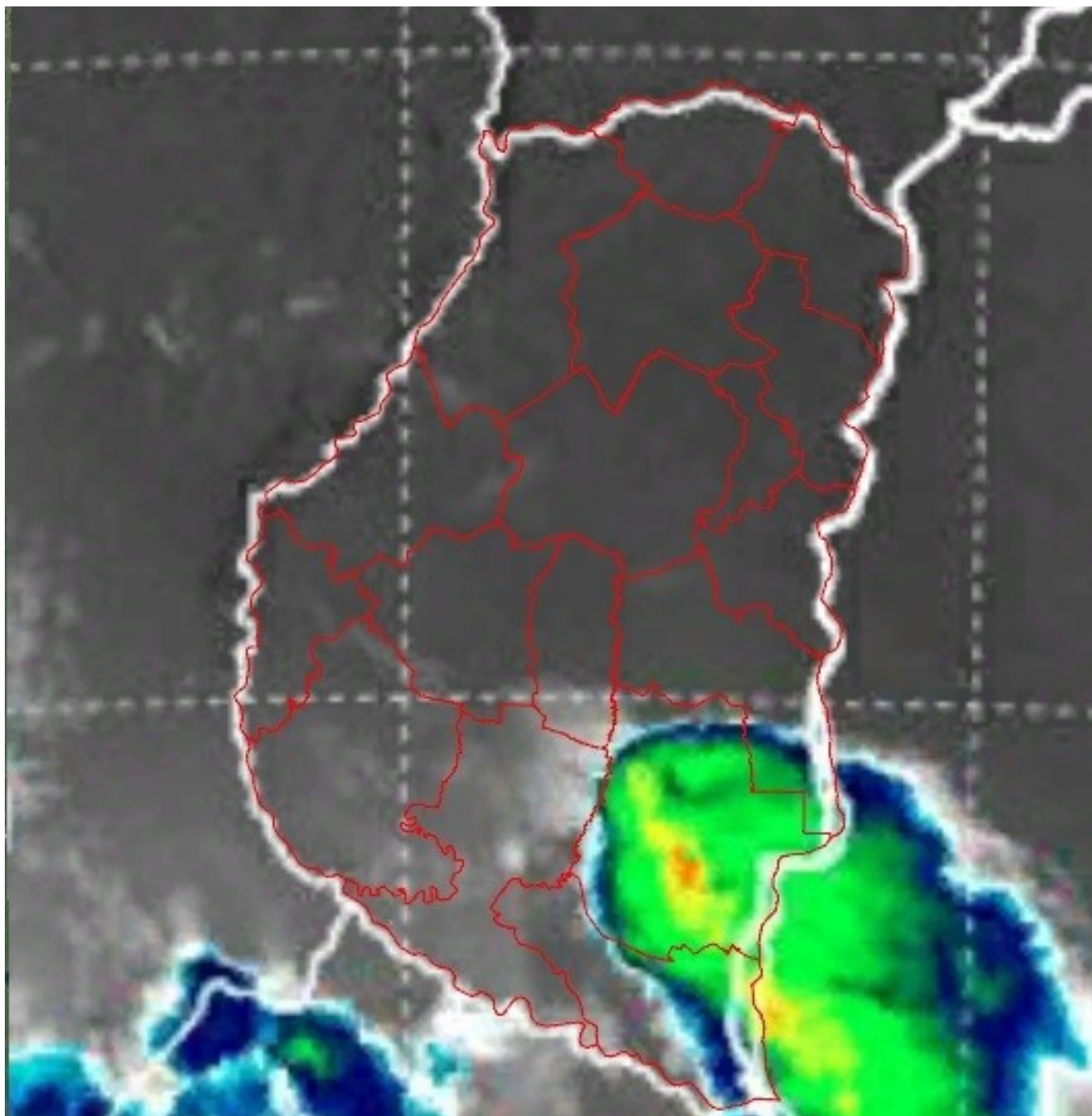


En la provincia de Entre Ríos se concretó la siembra del 58 % del área arrocera planificada (Figura 3), que para el actual ciclo sería de 52.000 hectáreas.

La falta de lluvias y las bajas temperaturas retrasaron tanto el avance de siembra como las emergencias, es importante destacar que, en relación al año pasado, se detecta un retraso en las labores del 12 %. Los colaboradores informan que en sitios puntuales, se tuvo que recurrir a riegos tempranos para favorecer la implantación del cereal.

En la última semana, con el regreso de las precipitaciones se generó un cambio en el escenario y se detectan buenas emergencias, además de que se favoreció la incorporación de los preemergentes.

Sección: GRANIZO



En la madrugada del sábado 22 de octubre, alrededor de las 2:00 a.m., un frente de tormenta que ingresó del sector Suroeste generó la caída de granizo cuyo epicentro fue la localidad de Urdinarrain en el departamento Gualeguaychú.

La Figura 4 generada por el satélite GOES 16 muestra los toques nubosos a la hora de la ocurrencia del evento. Los colaboradores reportan que también se registró la caída de granizo en las localidades de Estación Fausto M. Parera, Pastor Britos, Aldea San Antonio (departamento Gualeguaychú) y Aldea Asunción y Enrique Carbó (departamento Gualeguay).

En la ciudad de Urdinarrain el evento tuvo una duración de aproximadamente 10 minutos. El tamaño de las piedras osciló entre 1 a 4 cm de diámetro.

Como consecuencia del evento, los colaboradores informan de daños importantes en lotes trigo, carinata, girasol y maíz, con un grado de afectación que oscila desde el 20 % hasta incluso pérdidas totales.

En maíz de primera y girasol el nivel de daño es pérdidas de hojas parciales o totales en las plantas. Figuras 5, 6 y 7.

Sección:



Sección:



Sección:



Sección: BOLETÍN ECONÓMICO INTA_SIBER N° 72

La Bolsa de Cereales de Entre Ríos (BOLSACER) y el INTA EEA Paraná elaboraron el presente boletín para aportar información económica de la próxima campaña 2022/23 del cultivo de maíz, basada en datos sobre la tecnología aplicada por productores, con datos de precios y comercialización aportada por la Red de Colaboradores del SIBER, BOLSACER.

Para ver el informe completo presione el siguiente link:

[INFORME COMPLETO](#)