
INFORME SEMANAL N ° 1042

Fecha: 30 de septiembre de 2022

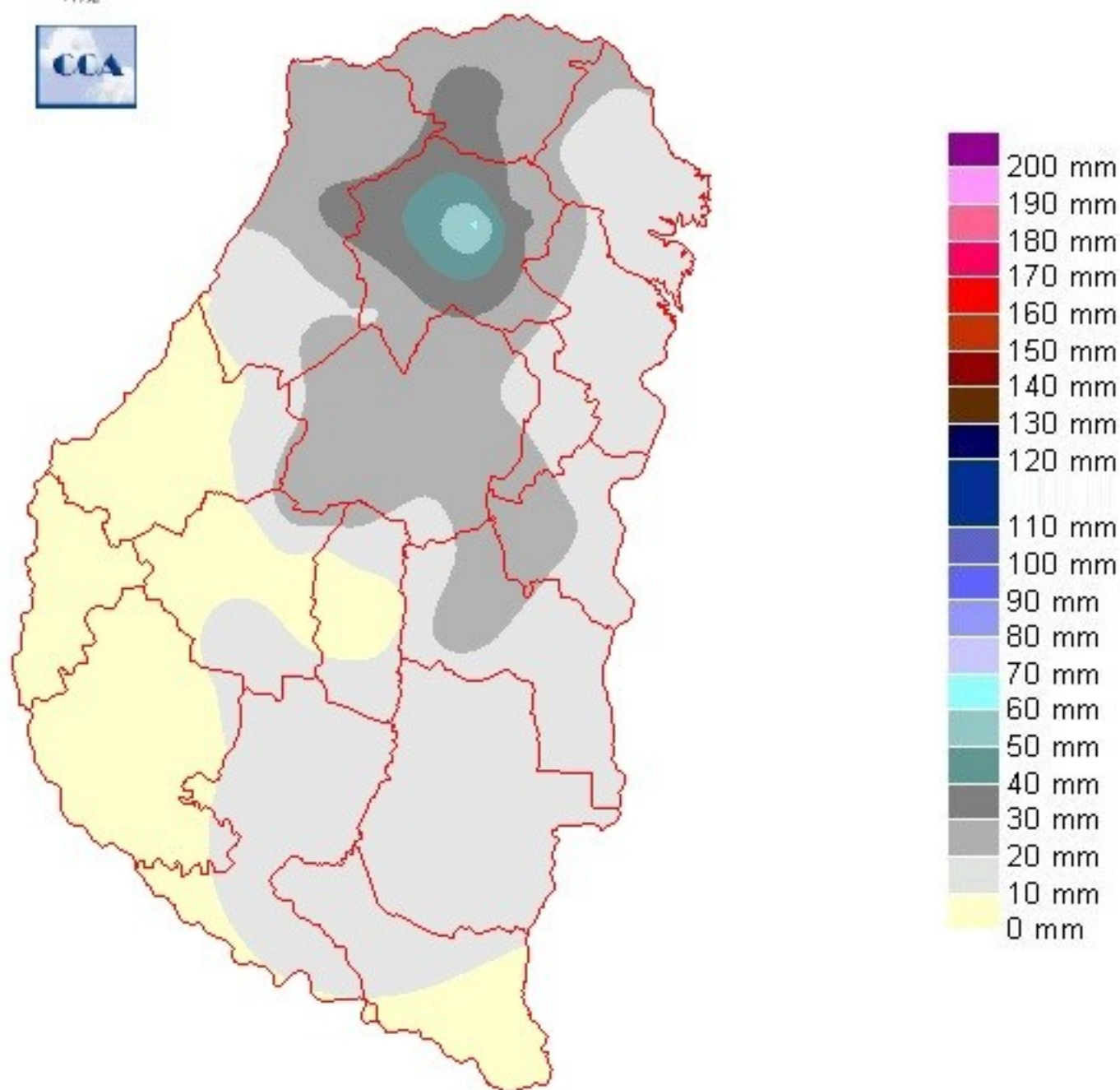
Lluvias: PRECIPITACIÓN ACUMULADA DEL 21 AL 27 DE SEPTIEMBRE DEL 2022

Detalles: <p style="text-align: justify;">Las lluvias que se representan en el mapa, son el saldo del sistema de mal tiempo de la semana pasada, las precipitaciones que se acumularon, luego de las 9hs del día 21. Estas lluvias fundamentalmente se mostraron más generosas sobre el este y el norte provincial, con un destacado máximo en la localidad de Federal y zona de influencia, donde lograron superarse los sesenta milímetros. La contracara se impone sobre el sudoeste de la provincial, donde la demanda de los cultivos es más elevada y las lluvias se mantuvieron en niveles muy modestos.
Dado que no se están registrando lluvias en estas últimas jornadas de septiembre, podemos decir que la oferta de agua del mes difiere a la provincia claramente en dos mitades. Del centro para el norte los acumulados pluviales ingresan en la categoría normal, en términos estadísticos, incluso con el máximo en el centro de Federal y su zona de influencia donde se superan los valores estadísticos. Hacia el sur y principalmente sobre la zona triguera, las lluvias decrecen y no logran completar los registros estadísticos, condición que se potencia sobre el pre delta, donde los pobres registros tendieron a copiar el comportamiento de las áreas vecinas de SF y BA. Esta diferenciación en mitades es una característica que se instala a lo largo del invierno, siendo el norte entrerriano y el sur de Corrientes una de las zonas productivas del país donde la provisión de lluvias se mantuvo más estable y cercana a los valores normales, o incluso superiores.
El comienzo del mes de octubre mantiene la baja frecuencia de eventos y los escasos volúmenes pluviales, principalmente del centro para el sur. Si bien el impacto negativo no ha sido tan grande, los departamentos del sur entrerriano se incorporan a compartir con el resto de la zona núcleo central, la muy mala performance del invierno. La provincia de ER y el sur en particular aun evita caer en estado de sequía.</p>



PRECIPITACIÓN ACUMULADA

21/09/22 al 27/09/22 (9hs 28/09)



Reservas: ESTADO DE LAS RESERVAS AL 28 DE SEPTIEMBRE DE 2022

Detalles: "><El mapa de reservas de humedad apenas se ha modificado durante esta última semana. Las deficiencias de reservas que presionan sobre el estado de los cultivos se concentran en los departamentos del sur. La sequía posiblemente haya avanzado en forma generalizada sobre áreas del pre delta, donde antes de que transcurriera este invierno tan seco, la disponibilidad de material susceptible a incendios era muy importante.

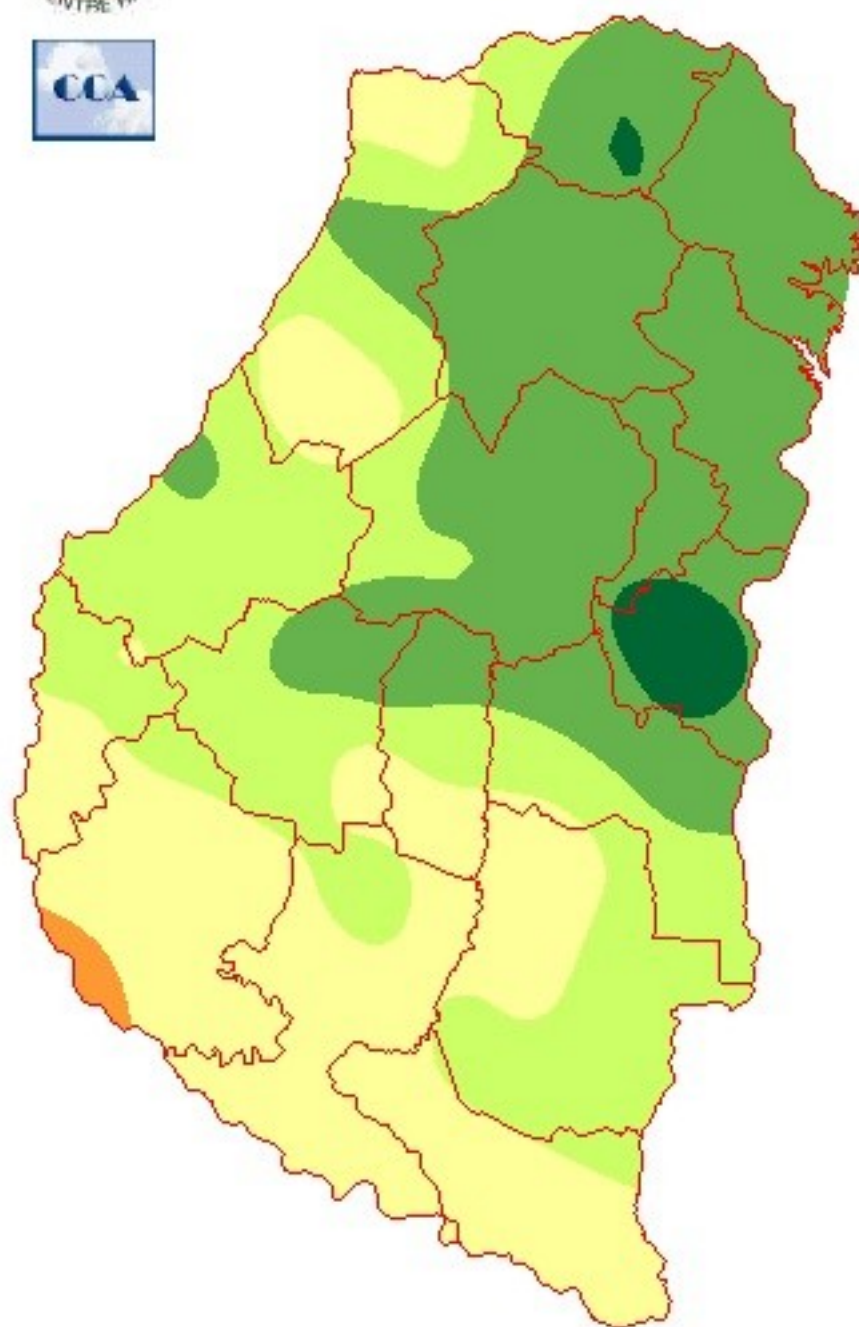
"><El estado de los cultivos de la fina, reclama un perentorio retorno de lluvias de mayor volumen. Esta necesidad por lo pronto no se satisface en la oferta de agua que muestran los pronósticos. Posiblemente debamos recorrer toda la primera semana de octubre sin recibir lluvias. Justo en la entrada a la segunda semana reaparecieron las precipitaciones. Las expectativas puestas en el volumen de las mismas por lo pronto no son muy favorables. En principio, lo más importante es que conforme avance la próxima semana, se mantenga la tendencia que muestra el potencial regreso de las lluvias.

"><Los lotes de la fina entrerriana se han mantenido relativamente bien con lluvias inferiores a las normales. En este momento se están necesitando un golpe de agua más generoso para apuntalar los rendimientos. De no llegar lluvias del orden de los cincuenta milímetros en la segunda semana de octubre, es razonable pensar en que será difícil alcanzar la performance productiva normal para la fina entrerriana.

"><La inquietud que genera la sequía a gran escala, es decir en toda la zona noreste, instala un escenario de mucho escepticismo. A esta altura todos los productores conocen que debemos transitar una primavera con indicadores climáticos contrarios a una recuperación de lluvias significativa y sostenida. Posiblemente sea un año en el que el avance de las siembras sea muy dispar. Potencialmente las prácticas agronómicas tradicionales, sobre todo las fechas, deban replantearse, para lograr salir de la ventana de mayor riesgo de sequía, la cual aún no se consolida en la provincia, pero amenaza.



ESTADO DE LAS RESERVAS al 28/09/22



METODO
FORTE LAY
MELLO

Sección: CONDICIÓN DE LINO



La superficie sembrada con lino en Entre Ríos es aproximadamente de 10.000 hectáreas para la campaña 2022/23.

El estado fenológico del mismo se ubica en la etapa de floración. Figura 1.

La condición del cultivo a nivel provincial es la siguiente:

- Muy buena 6 %
- Buena 93 %
- Regular 1 %

La oleaginosa cuenta en general con buena condición, sin embargo los colaboradores han mencionado que las bajas temperaturas y la falta de humedad dificultaron la absorción de fertilizantes, por lo tanto hay sectores en los que el cultivo no logró cubrir el surco y presenta plantas de menor tamaño. Actualmente, es necesaria la ocurrencia de precipitaciones para que el lino no comience a perder potencial de rendimiento, ya que inicia su periodo crítico.

Respecto al estado sanitario se detectó la presencia de pústulas de roya y en algunos lotes se han efectuado aplicación de fungicidas, fundamentalmente en materiales muy susceptibles.

Sección: SIEMBRA DE ARROZ



En la provincia de Entre Ríos se comenzó la implantación de arroz correspondiente al ciclo agrícola 2022/23. En base a consultas efectuadas a los colaboradores del sector, se determinó una intención de siembra que se posiciona alrededor de las 52.000 ha, lo cual representaría una caída interanual del 20 %. De concretarse esta tendencia, la superficie sembrada con el cereal podría llegar a ser la más baja de los últimos 22 años.

Dentro de los factores que desalientan la implantación del cereal se destacan:

- Altos costos productivos, fundamentalmente en la zona de riego por pozos profundos y con el empleo de combustible fósil, que requieren un rendimiento de indiferencia superior a los 8.500 kg/ha para recuperar la inversión, es decir, que en general hay un contexto de márgenes brutos negativos
 - Temor por posibles aumentos en los combustibles y en la energía eléctrica
 - Las represas no están actualmente al máximo de su capacidad, este año los productores no piensan arriesgar a sembrar más de lo que actualmente pueden llegar a irrigar
 - Elevados precios de los arrendamientos
 - En la zona de riego por ríos y arroyos persisten los mismos inconvenientes del ciclo 2021/22 debido a la bajante del río Paraná
 - Altos costos de los fertilizantes
 - A pesar de que a nivel internacional hay señales de que la cotización del arroz experimentaría un alza en el precio, a nivel local, los precios no son atractivos
- Como resultado de este escenario complejo, los productores han optado por reemplazar el arroz por otros cultivos o bien por la producción ganadera.

Sección: INTENCIÓN DE SIEMBRA DE SORGO

En escasas semanas dará inicio una nueva campaña de sorgo en la provincia de Entre Ríos. Por tal motivo, se consultó a la red de colaboradores, sobre las perspectivas de siembra para el ciclo 2022/23.

Las primeras proyecciones indican una caída en relación al año pasado del 15 % aproximadamente y, por lo tanto, el área dedicada al cereal se posicionaría alrededor de 102.000 ha. Cabe recordar que en el ciclo 2021/22 se implantaron un total de 120.000 ha.

Las principales causas por las cuales el productor ha reducido la superficie destinada al sorgo son:

- Condiciones climáticas adversas en los dos últimos años junto con la aparición del “pulgón amarillo” han repercutido en bajos rendimientos
- Actualmente resulta más factible y menos arriesgado obtener mayor producción en maíz versus sorgo
- Mayor facilidad y dinamismo en la comercialización del maíz versus sorgo
- Es más complejo la siembra sobre rastrojos de sorgo versus maíz