
INFORME SEMANAL N ° 1004

Fecha: 6 de enero de 2022

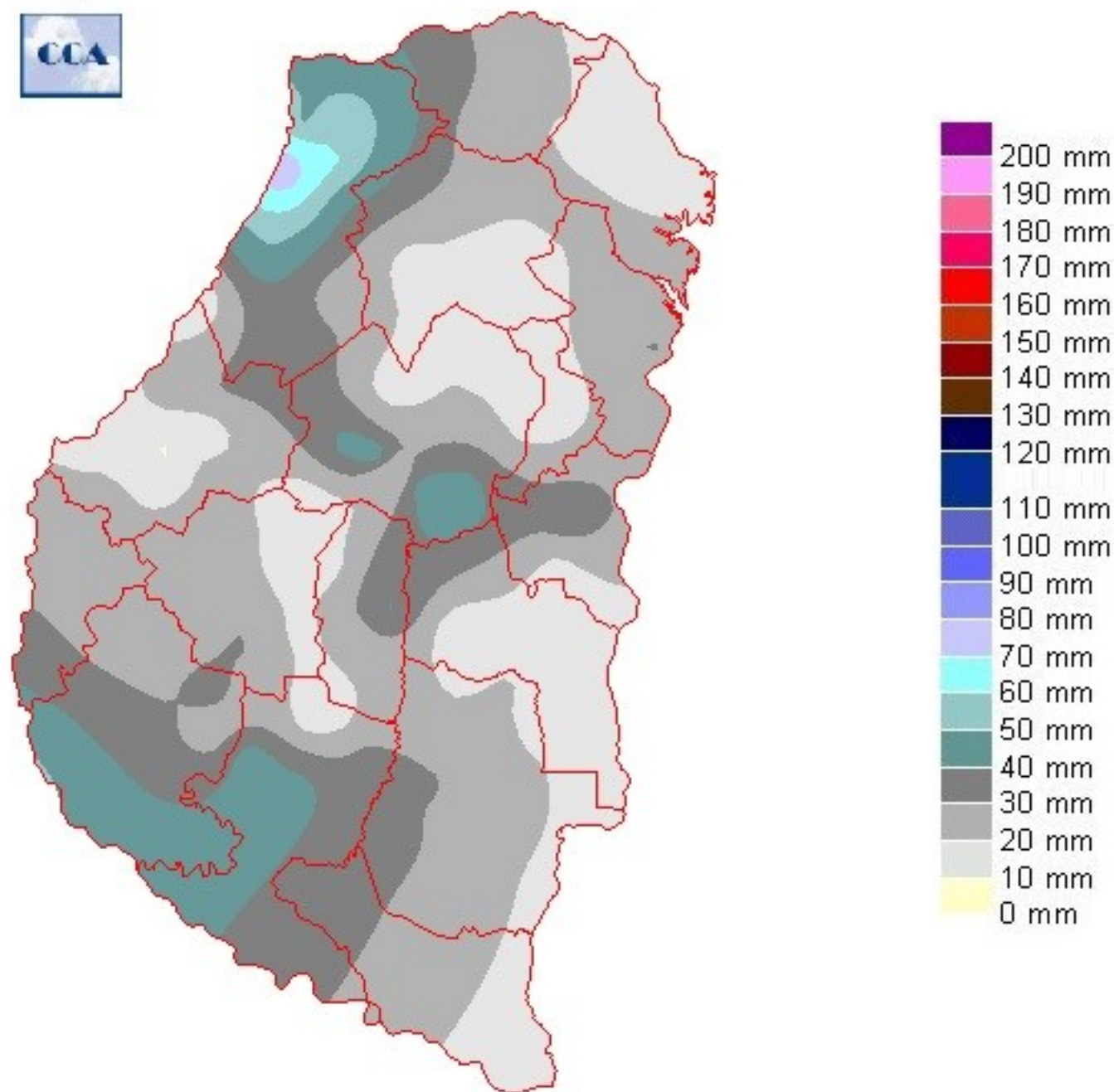
Lluvias: PRECIPITACIÓN ACUMULADA DEL 29 DE DICIEMBRE DEL 2021 AL 04 DE ENERO DEL 2022

Detalles: Luego de que el mes de noviembre dejara una razonable cobertura de precipitaciones en la mayor parte de la provincia, el último mes del año tuvo un comportamiento muy distinto, quedando todo el territorio bajo un intenso déficit pluvial. Como ya venimos analizando en otros informes este comportamiento no ha sido casual. Muy posiblemente las ondas en niveles medios de la atmósfera se hayan visto suavizadas por la presencia del fenómeno La Niña, lo cual contribuyó al ingreso de la zona de alta presión del Atlántico sobre el continente, con las consecuencias que quedan expuestas en los mapas que hemos venido generando en base a los datos de la red de estaciones de la BCER y sus colaboradores asociados.
En particular este comienzo de año fue algo más auspicioso. En efecto luego del excesivo calor de las últimas jornadas de diciembre, apareció la típica inestabilidad convectiva, generada por el exceso de calentamiento superficial. Como pudimos observar, en todo el territorio, se fueron generando áreas de tormenta, las cuales no tuvieron una distribución homogénea. Esto se tradujo en una respuesta pluvial acorde a la formación de estas celdas, es decir, hubo una gran dispersión de las precipitaciones. Aparecen algunas zonas mejor provistas en el departamento La Paz y en corredores del pre-delta. En general prevalecen áreas de entre veinte y treinta milímetros. Este volumen no puede considerarse totalmente ajeno a lo que puede esperarse para una primera semana del mes de enero, sin embargo el atraso pluvial de diciembre es tan duro, que estas precipitaciones pierden trascendencia.
Hemos ingresado en un período de moderación de las marcas térmicas, las cuales son acompañadas por una fuerte estabilización de la atmósfera, en realidad, una recomposición del escenario que vino predominado en diciembre. Por lo pronto, los pronósticos no muestran lluvias de importancia al menos hasta el comienzo de la próxima quincena.



PRECIPITACIÓN ACUMULADA

29/12/21 al 04/01/22 (9hs 05/01)

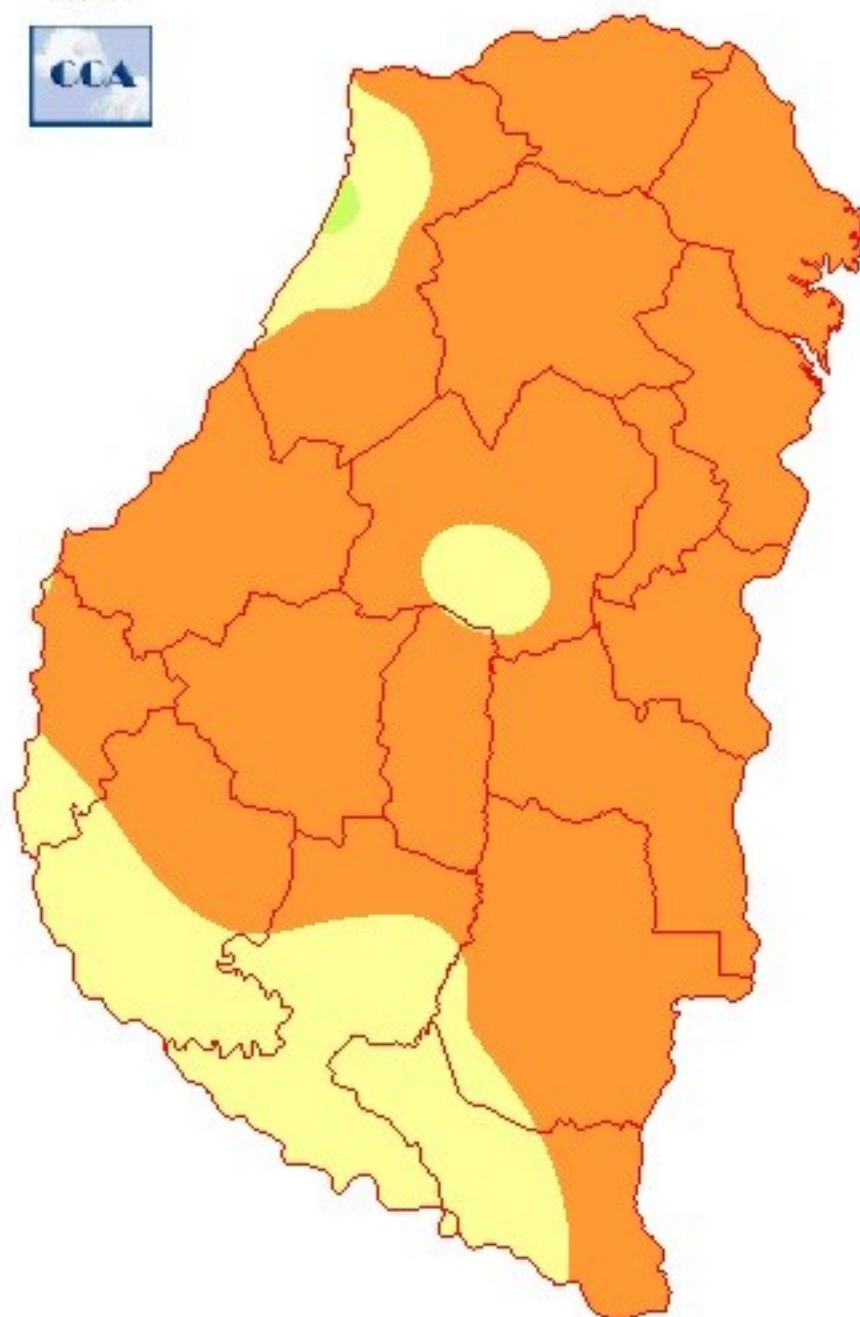


Reservas: ESTADO DE LAS RESERVAS AL 05 DE ENERO DEL 2022

Detalles: <p style="text-align: justify;">De acuerdo a lo que decíamos respecto de la oferta de agua, vemos que el balance hídrico no presenta grandes cambios respecto de la semana pasada. La sequía sigue siendo protagonista en todo el territorio entrerriano. S&ocute;lo algunos sectores de La Paz y el sur provincial recuperaron algo de humedad, el resto de los departamentos, quedaron lejos de experimentar una mejora de valor. Igualmente y ya en forma más subjetiva, podemos decir que estas lluvias modestas más la retracci&ocute;n de las temperaturas, han generado un descenso temporario del estrés que vienen sufriendo los cultivos.
Todo este panorama de escasez pluvial ha convergido en un escenario que más allá del impacto directo sobre el estado de los cultivos que florecieron en diciembre, deja mucha materia seca expuesta a riesgos de incendios. Actualmente hay once provincias en emergencia ígnea, con una muy importante cantidad de focos, muchos de los cuales están directamente relacionados con las condiciones que dej&ocute; diciembre.
Lamentablemente la tendencia que muestran los pron&ocute;sticos de mediano plazo no propone ningún tipo de alivio. A pesar de que hay mucho maíz implantado en forma tardía y que además la soja tiene la floraci&ocute;n corrida hacia la segunda parte de enero y febrero, es imperativo un cambio en el patr&ocute;n pluvial. Como mencionamos antes, debemos recorrer sin lluvias lo que resta de esta primera quincena del año, luego aparecen los primeros avisos un poco más favorables que pueden auxiliar la segunda parte de la campaña de granos gruesos.
Entendemos que una vez que aparezca un primer sistema precipitante de gran escala sobre las provincias del centro, con un patr&ocute;n algo más homogéneo en su distribuci&ocute;n, estaremos en condiciones de asegurar que vamos hacia un cambio de patr&ocute;n pluvial. Mientras las lluvias se sigan comportando de manera discrecional y en áreas reducidas, las posibilidades para la recuperaci&ocute;n de esta campaña se irán agotando.</p>



ESTADO DE LAS RESERVAS al 05/01/22



METODO
FORTE LAY
MIELLO

Sección: UN ALIVIO PASAJERO



Las precipitaciones ocurridas en los primeros días de enero trajeron, en algunos sectores, un leve alivio a los cultivos. Es importante, destacar el término sectores, ya que fueron precipitaciones dispares en los valores acumulados.

Este hecho se produjo luego de que en la provincia soportara un mes de diciembre con muy escasas precipitaciones, elevadas temperaturas (que superaron los 35 °C) y reducidos valores de humedad atmosférica. La

combinación de estos factores generó un ambiente de sequía severo.

Lamentablemente para el maíz de primera, las lluvias llegaron demasiado tarde y la caída del rendimiento promedio es irreversible. Las primeras proyecciones indican que el valor se posicionaría por lo menos 2.000 kg/ha por debajo del promedio del último lustro que es de 6.300 kg/ha.

Para el cultivo de soja de primera y segunda fue un bálsamo, que le dio la oportunidad de “respirar un poco de aire fresco” y revertir los síntomas de estrés hídrico. Pero el problema de fondo sigue latente.

Un dato importante de destacar es que, los pronósticos anuncian nuevamente un contexto de ausencia de lluvias hasta mediados de mes aproximadamente y, además, el incremento gradual de la temperatura a partir de mañana. Por lo tanto, es muy factible que en los próximos días la oleaginosa comience nuevamente a soportar un escenario complicado.

Sección: INFORME DE PRODUCCIÓN DE COLZA - CAMPAÑA 2021/22

La Bolsa de Cereales de Entre Ríos da a conocer el informe correspondiente a la producción de colza en el ciclo 2021/22 en la provincia de Entre Ríos, Argentina.

La Bolsa de Cereales de Entre Ríos agradece a la red de colaboradores por toda la información brindada para la elaboración de esta publicación.

Para ver el informe completo presione el siguiente link:

[INFORME COMPLETO](#)

Sección: SIEMBRA DE MAÍZ TARDÍO Y DE SEGUNDA

En la provincia de Entre Ríos se implantó el 50 % del área destinada a maíz de segunda y tardío.

La intención de siembra para el ciclo 2021/22 se posiciona en un valor similar al del ciclo anterior que fue de 28.200 ha, aunque los colaboradores reportan que las escasas precipitaciones de diciembre y las dispares lluvias acaecidas en la primera semana de enero, pueden influir negativamente para que se concrete la superficie originalmente planificada.

Al respecto es interesante destacar que, a esta misma altura del año en el ciclo anterior, ya se había concretado el 95 % de la intención.

Sección: CONDICIÓN DEL SORGO



Las primeras proyecciones indican que el área cultivada con sorgo en la provincia de Entre Ríos se ubicaría cercana a las 118.000 ha.

El estado fenológico es amplio desde lotes en V5 (cinco hojas desplegadas) hasta floración.

En base a consultas efectuadas a la red de colaboradores se determinó la condición general del cereal que se resume del siguiente modo:

- Muy buena 5 %
- Buena 34 %
- Regular 48 %
- Mala 13 %

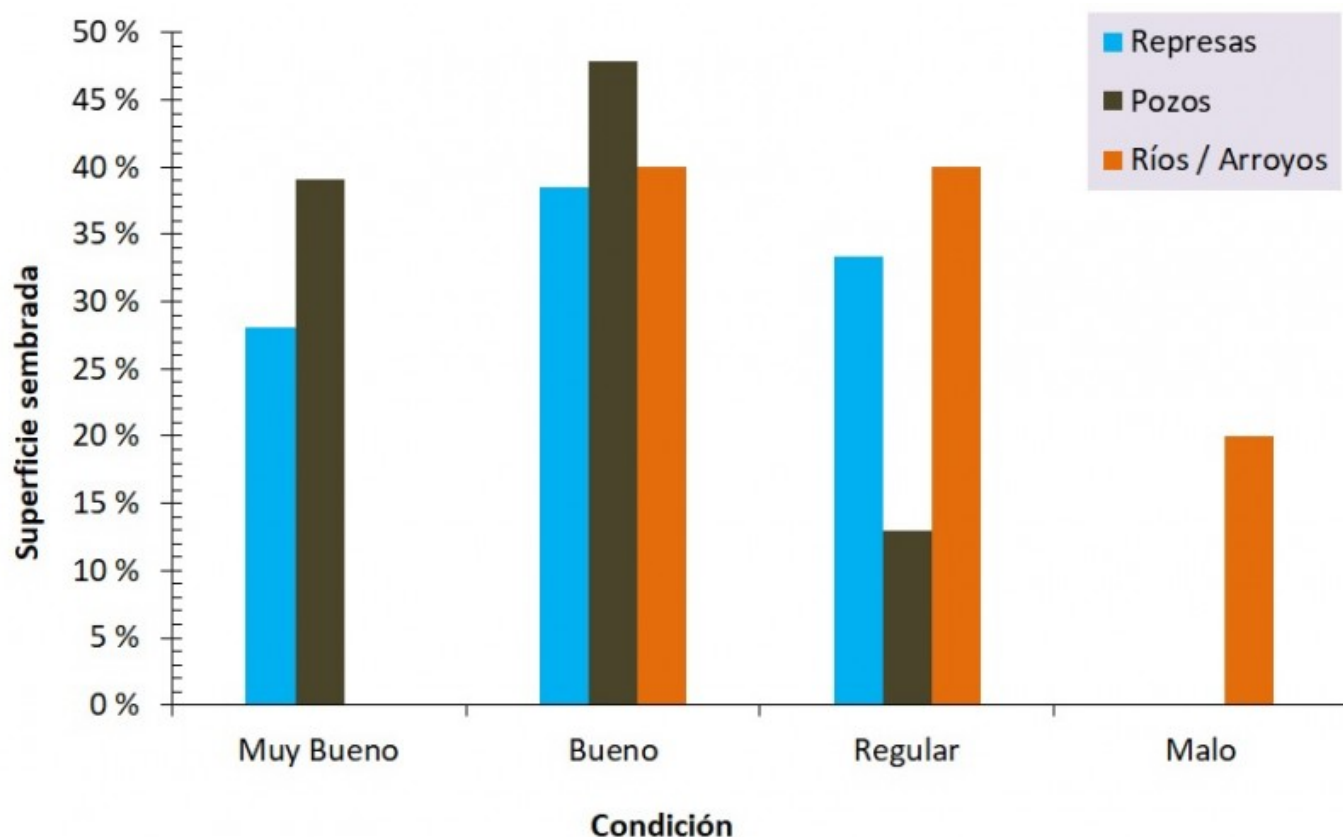
Cabe destacar que a mediados de diciembre el 97 % de la superficie contaba con una condición dentro del rango de buena a muy buena y en el transcurso de tres semanas se detectó una caída del 58 %.

Las principales causas del deterioro de la condición del cereal se asocian a:

- Estrés hídrico generado por la sequía (Figura 2)
- Daños generados por el “pulgón amarillo” que en muchos lotes ya lleva dos o más aplicaciones.

En relación a la aplicación de insecticidas, los colaboradores informan inconvenientes registrados en los controles, debido a las elevadas temperaturas y la baja humedad relativa ambiente.

Sección: CONDICIÓN DEL ARROZ



En base a las primeras proyecciones se estima que el área cultivada con arroz en el ciclo 2021/22 se ubicaría alrededor de las 63.500 ha, es decir una cifra similar a la registrado el año pasado.

Actualmente, la Bolsa de Cereales de Entre Ríos ha comenzado el procesamiento de imágenes satelitales para determinar con exactitud el área, tanto a nivel provincial como departamental.

La mayor parte del área cultivada se encuentra en diferenciación de panoja, con una amplitud de estados fenológicos desde macollaje a panoja embuchada.

La condición general del cultivo a nivel provincial es la siguiente:

- Muy buena 31 %

- Buena 44 %
- Regular 22 %
- Mala 3 %

Es importante mencionar hace 15 días los lotes dentro de la condición buena a muy buena abarcaban el 93 % del área, y por lo tanto, hubo una caída del 18 %. En la Figura 3 se muestra la condición de las arroceras clasificadas en base a la fuente de riego.

El peor escenario corresponde a la zona de riego por ríos y arroyos (Dpto. La Paz), donde no se observan lotes en una condición muy buena.

Los principales inconvenientes se asocian a:

– Dificultades en el riego, ya sea por la bajante del río Paraná (Dpto. La Paz) o por la escasez de agua en la zona de represas (Dpto. Federal, Feliciano y Federación). En estos sectores los productores se han visto obligados a abandonar el riego de algunas hectáreas.

– Dificultades en el control de malezas, lo cual se origina de no lograr mantener constante la lámina de riego en las arroceras.

Por otra parte, las recientes precipitaciones ocurridas en los primeros días del año (si bien fueron en general escasas), permitieron dar un respiro en el sistema de riego por pozos. En el resto del área, las lluvias no lograron mitigar los inconvenientes en el riego.

Sección: GRANIZO

Un nuevo frente de tormenta generó, nuevamente la caída de granizo en el departamento Diamante. El evento ocurrió el domingo 2 de enero alrededor de las 18:00 horas (Figura 4).

Los sitios afectados abarcan lotes en la zona de Costa Grande y en las cercanías de Villa Libertador San Martín. Las piedras fueron de gran tamaño y afectaron cultivos de soja y maíz, pero hasta el momento no hay cuantificación precisa de los daños.

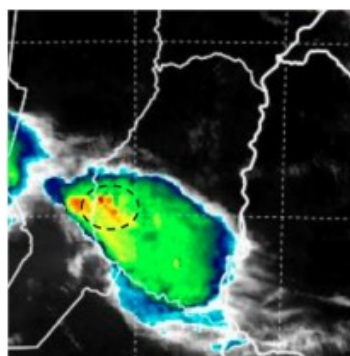


Imagen satélite GOES – 16
Topes nubosos
Fecha: 02/01/2021 – Hora: 18:00

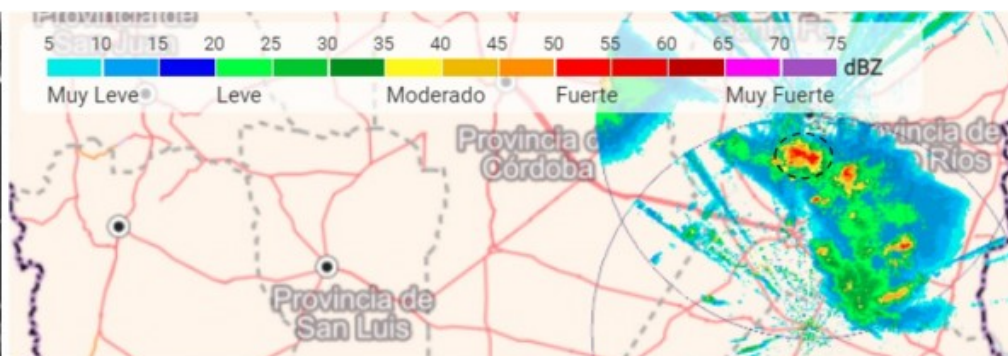


Imagen radar INTA
Reflectividad
Fecha: 02/01/2021 – Hora: 18:00