

---

## INFORME SEMANAL N ° 1002

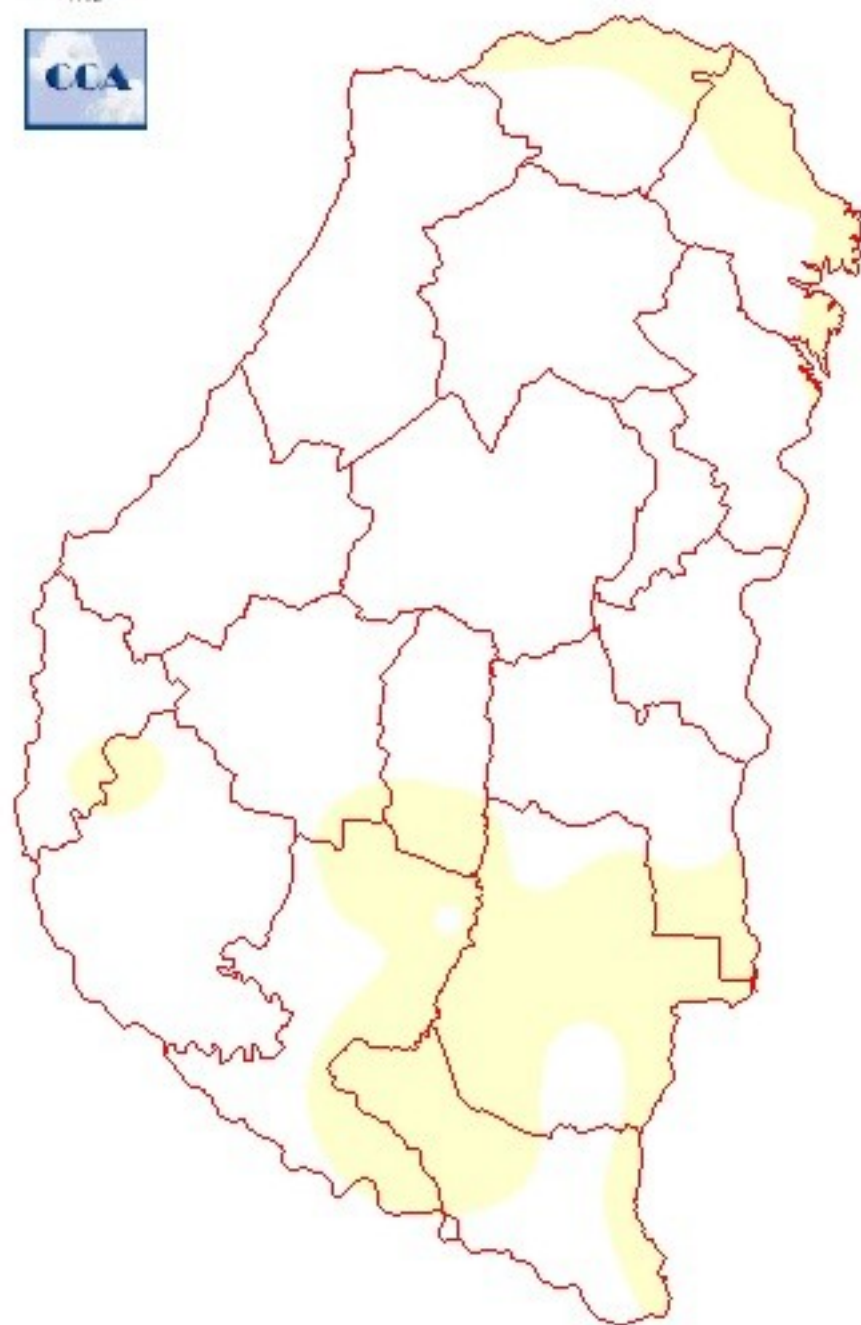
Fecha: 23 de diciembre de 2021

Lluvias: PRECIPITACIÓN ACUMULADA DEL 15 AL 21 DE DICIEMBRE DEL 2021

Detalles: <p style="text-align: justify;"><span style="font-size: small;"></span></span><br><span style="font-size: small;"></span></p><p></p></div>



# PRECIPITACIÓN ACUMULADA 15/12/21 al 21/12/21 (9hs 22/12)



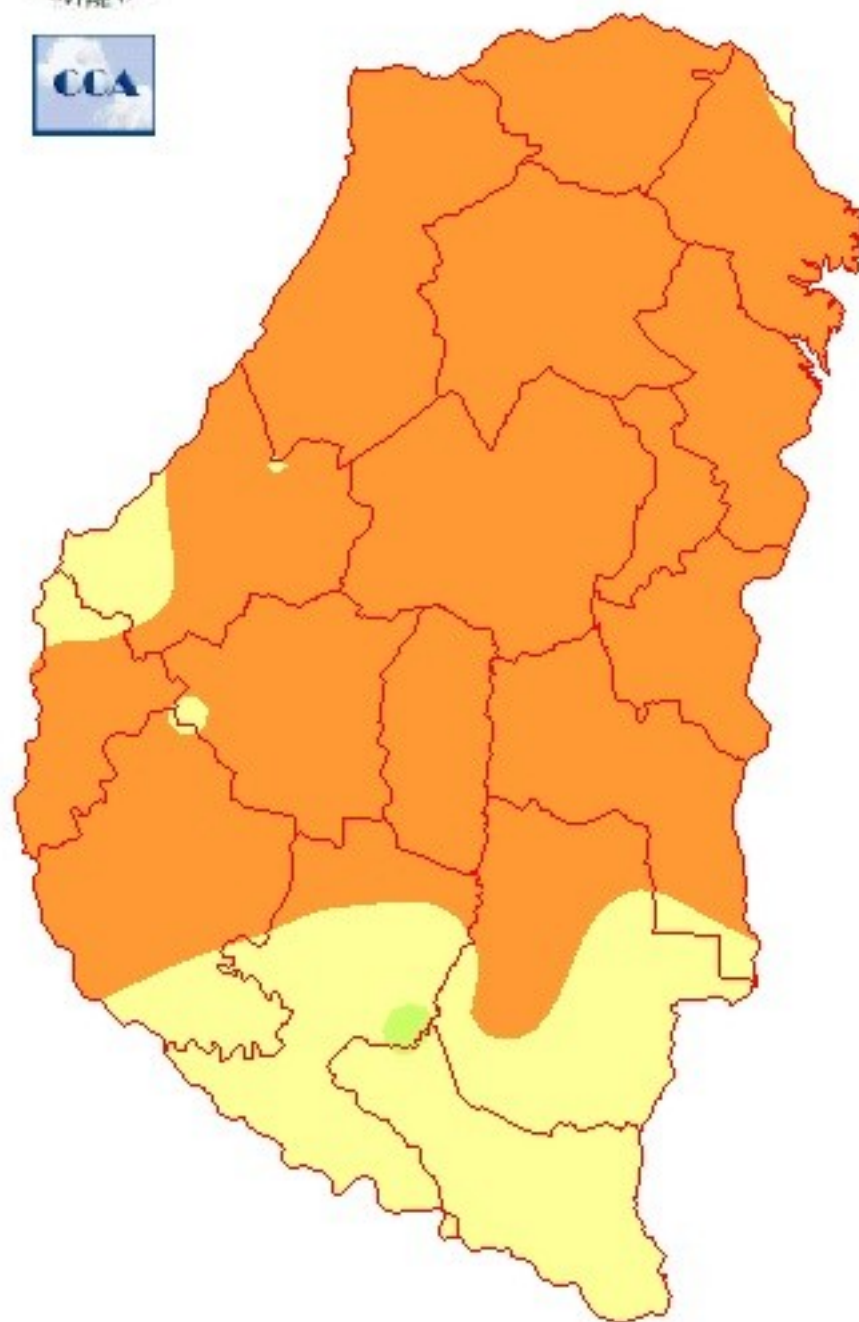
---

## Reservas: ESTADO DE LAS RESERVAS AL 22 DE DICIEMBRE DE 2021

Detalles: &quot;&quot;&quot;&quot;Con el paso de otra semana sin precipitaciones, el balance h&iacute;drico se complica y el &aacute;rea en sequ&iacute;a se expande, una realidad poco grata para analizar pero que lamentablemente se ha fortalecido.&lt;/span&gt;&lt;br /&gt;&lt;span style="font-size: small;">&quot;&quot;La situaci&oacute;n nos retrotrae a lo que sucedi&oacute;a comienzos de a&ntilde;o en aquel per&iacute;odo muy seco que se concret&oacute; entre febrero y mediados de marzo, una din&aacute;mica muy similar a la actual, que tender&iacute;a a mostrar mejoras una vez transcurrida la primera semana de enero. Desde entonces los pron&oacute;sticos deber&iacute;an comenzar a mostrar una situaci&oacute;n m&aacute;s h&uacute;meda.&lt;/span&gt;&lt;br /&gt;&lt;span style="font-size: small;">&quot;&quot;Claramente el panorama es dificultoso para los ma&iacute;ces que transitan la floraci&oacute;n. Ingresaron al mes de diciembre con reservas, pero las reposiciones pluviales han sido muy flojas, lo cual no se revertir&iacute;a en las pr&oacute;ximas dos semanas.&lt;/span&gt;&lt;br /&gt;&lt;span style="font-size: small;">&quot;&quot;Si llevamos esta situaci&oacute;n de reservas analizando la soja, es razonable pensar que la condi&oacute;n es menos exigida, pero la evoluci&oacute;n de las pr&oacute;ximas dos semanas, nos llevar&iacute;a a un escenario problem&aacute;tico si se validan los pron&oacute;sticos de lluvias nulas o muy modestas. &lt;/span&gt;&lt;br /&gt;&lt;span style="font-size: small;">&quot;&quot;Este comienzo seco del trimestre de verano, no es un argumento como para concluir que toda la estaci&oacute;n ser&iacute; fuertemente deficitaria. Lamentablemente esta falta de precipitaciones estar&iacute; golpeando mucho a los ma&iacute;ces tempranos. &lt;/span&gt;&lt;br /&gt;&lt;span style="font-size: small;">&quot;&quot;La primavera fue bastante m&aacute;s ben&eacute;vola que lo esperado teniendo en cuenta la presencia del fen&oacute;meno La Ni&ntilde;a. Somos optimistas en que al avanzar sobre el mes de enero y una vez que se debilite la influencia anticicl&oacute;nica, volveremos a tener ventanas h&uacute;medas favorables sobre la franja este del pa&iacute;s. Esto no quiere decir que vayamos a ir a un r&eacute;gimen de lluvias demasiado generoso, pero estimamos que el panorama ser&iacute; menos hostil para la etapa de definici&oacute;n de la mayor parte de los cultivos tard&iacute;os y de la soja.&lt;/span&gt;&lt;br /&gt;&lt;span style="font-size: small;">&quot;&quot;Es dif&iacute;cil hacer manejos agron&oacute;micos cuando el clima impone tantas condiciones adversas. En los pr&oacute;ximos diez d&iacute;as deber&iacute;an aparecer algunas respuestas positivas.&lt;/span&gt;&lt;/p&gt;



# ESTADO DE LAS RESERVAS al 22/12/21



METODO  
FORTE LAY  
MIELLO

---

## Sección: SUPERFICIE SEMBRADA DE LINO - CAMPAÑA 2021/22

La Bolsa de Cereales de Entre Ríos da a conocer el informe correspondiente a la superficie sembrada con lino en el ciclo 2021/22 en la provincia de Entre Ríos, Argentina.

El presente trabajo fue elaborado en base a datos aportados por la red de colaboradores y salidas a campo efectuadas por los profesionales de la institución.

La Bolsa de Cereales de Entre Ríos agradece a la red de colaboradores por toda la información brindada para la elaboración de esta publicación.

Para ver el informe completo presione:

[INFORME COMPLETO](#)

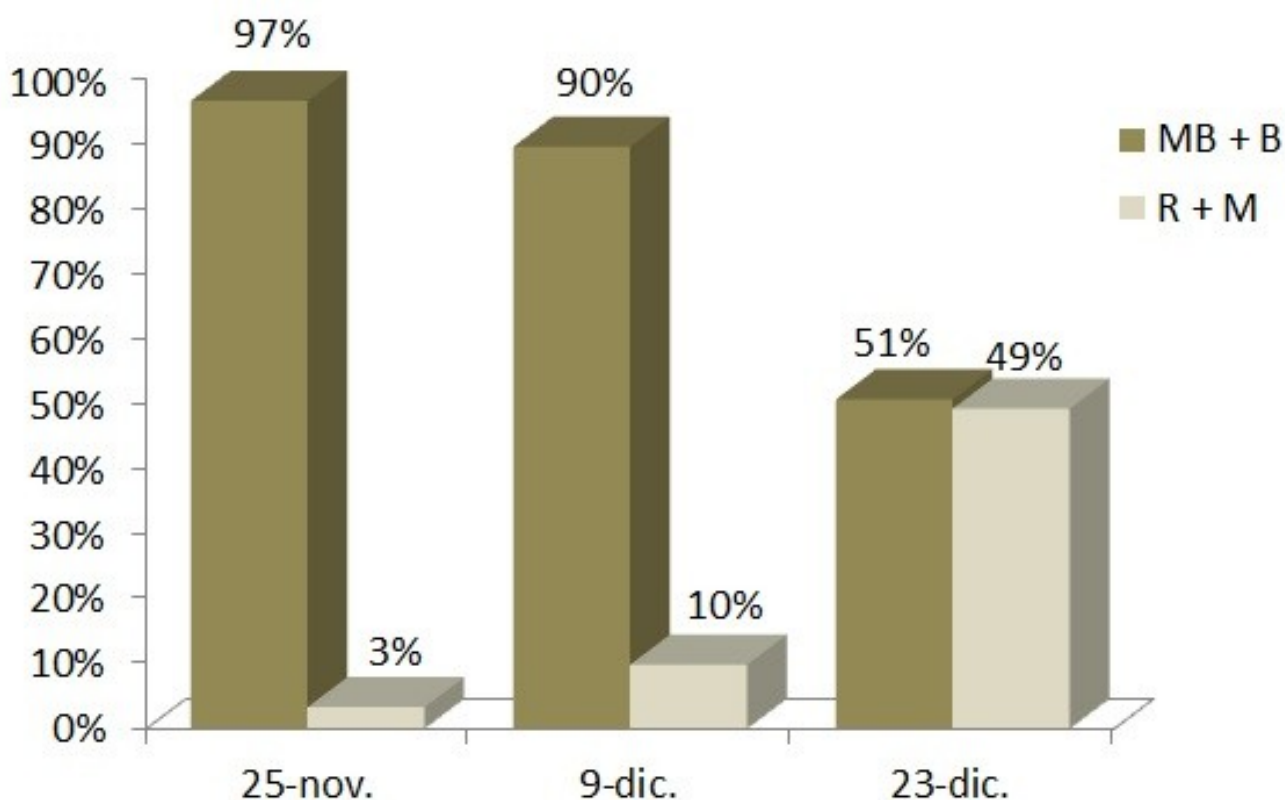
## Sección: COSECHA DE LINO

En Entre Ríos se cosechó el 95 % del área total de lino que abarcó 8.400 ha, para el ciclo 2021/22.

El rendimiento promedio provincial es de aproximadamente 860 kg/ha y presenta valores mínimos de 600 kg/ha y máximos de 1.600 kg/ha. Los colaboradores destacan que las siembras de fechas más tardías presentaron problemas de anegamiento en el mes julio.

La producción total del lino se ubicaría en las 7.200 tn.

## Sección: CONDICIÓN DE MAIZ DE PRIMERA





---

En Entre Ríos empeora la condición del cultivo de maíz de primera en pleno período crítico. Las elevadas temperaturas registradas en el último período con el agravante de las escasas o nulas precipitaciones afectan gravemente el rinde del cultivo. Como se puede observar en la Figura 1 la condición del maíz durante el último mes mostró una fuerte caída en la sumatoria de las categorías muy buena – buena (51 %) y por lo tanto un incremento en las categorías regular y mala (49 %). Si bien desde la siembra el cultivo se mantenía en buena condición, acompañado por precipitaciones de montos modestos y con una periodicidad regular el quiebre de los últimos 15 días ubicó a casi la mitad del área en una situación de regular a mala.

Sección:



Si bien este panorama afecta a una gran parte del área, la caída de la producción está condicionada por el estado fenológico, tecnología aplicada y reserva de agua en el suelo de cada lote. Los efectos de la sequía se pueden ver tanto en el suelo (rajaduras) y en las plantas con síntomas como: acartuchamiento de hojas, muerte de hojas basales e interrupción en la formación y llenado de granos. Figura 2.



---

## Sección: CONDICIÓN DE ARROZ



Las mayor parte de las arroceras en Entre Ríos se encuentran en inundación permanente y bajo las condiciones climáticas actuales se agrava la capacidad para mantener la lámina de agua en el nivel óptimo. Figura 3.

La zonas más complicadas por la falta de lluvia son las de río – arroyo y represas.

El nivel de agua en dichas fuentes de riego es bajo, y si a esto se le suman las elevadas temperaturas se agudiza aún más la situación, lo que afecta también al funcionamiento de los motores utilizados para riego de pozo y en los casos extremos se analiza interrumpir el mismo o abandonar superficie.

El estado fenológico del cultivo se ubica desde macollaje a diferenciación de primordio. Las elevadas temperaturas para la época han acelerado el desarrollo del cultivo acortando su ciclo.

La condición del cultivo a nivel provincial es la siguiente:

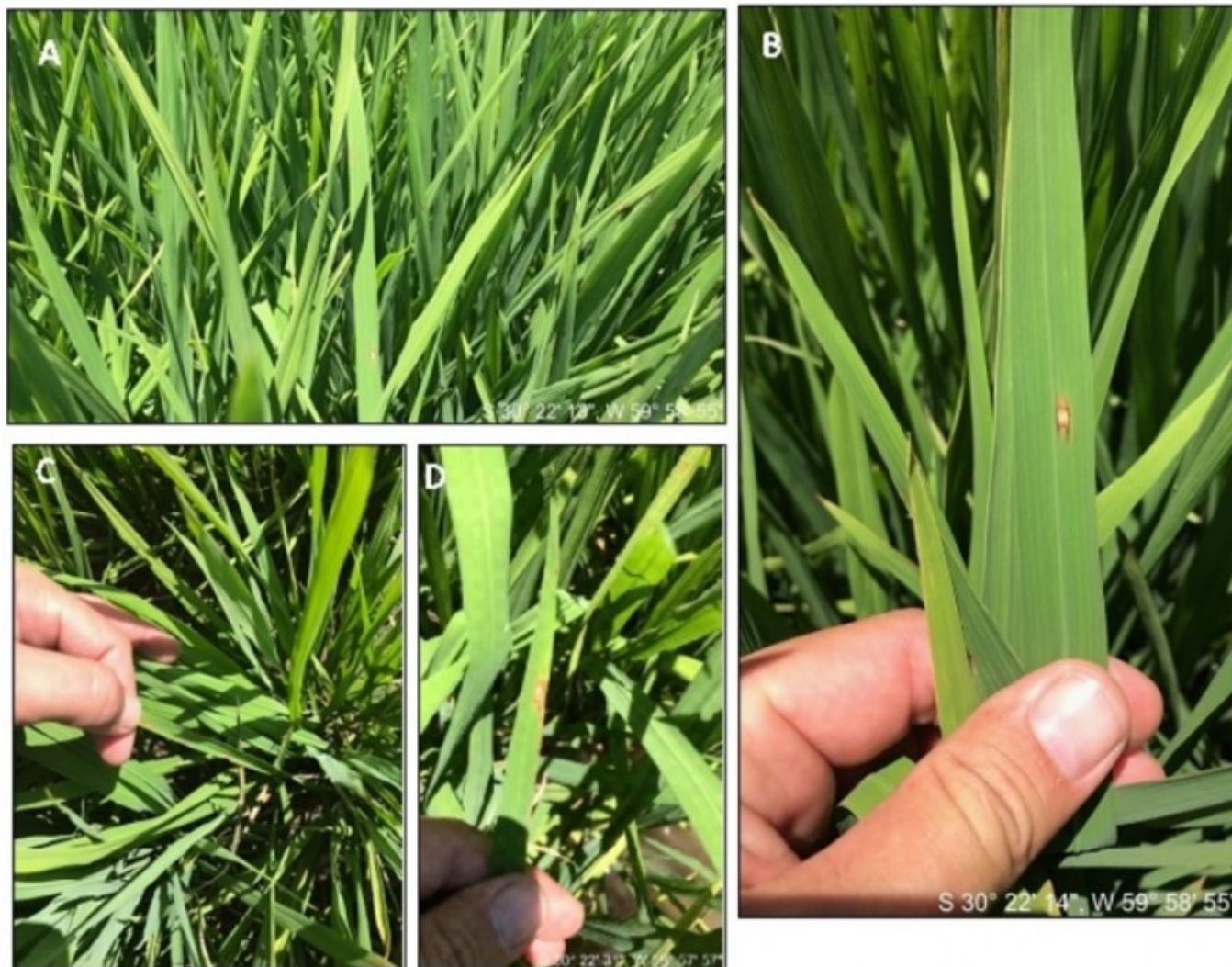
- Muy buena: 10 %
- Buena: 83 %
- Regular: 5 %



– Mala: 2 %

En los lotes que se ubican en diferenciación de primordio se realiza la segunda refertilización del cultivo. Los colaboradores resaltaron que continúa la problemática de malezas resistentes, con más de una aplicación en gran parte del área para su control.

### Sección: Primeros reportes del Quemado Del Arroz por *Pyricularia oryzae*.



Este boletín tiene la finalidad de informar a técnicos asesores y a productores, sobre enfermedades confirmadas por el Laboratorio de Fitopatología de la EEA (Estación Experimental Agropecuaria) Concepción del Uruguay del INTA. En la presente semana, se han reportado síntomas de la enfermedad en Santa Fe y en Corrientes. En Santa Fe, en la Localidad de San Jose, Dpto. San Javier, en aprox. 300 has. de la variedad Gurí INTA-CL en estado R0 (diferenciación), con antecesores arroz o maíz, se registraron síntomas en hojas. Los síntomas se manifestaron en manchones con 4 o 5 manchas por hoja, coincidentes con cabeceras; y distribución generalizada con baja severidad (una lesión por hoja de tipo TL3) con aprox. 30% de incidencia, en el resto de la superficie. El reporte fue realizado por el Presidente de la Asociación de Técnicos Arroceros de Santa Fe, Ing. Agr. leonardovanopstal. En Corrientes, en la localidad de La Cruz, Dpto. San Martín, en aprox. 6000 has de la variedad Irga 424 RI en macollaje (V11), se manifestaron síntomas del “Quemado del #Arroz”, con elevada severidad (aprox. 10-15 manchas por hoja tipo TL3 y TL4) e incidencia, presentándose manchones con plantas totalmente “quemadas”. Son lotes con elevada densidad de siembra en suelos pobres. El reporte fue realizado por el Ing. Agr. Jorge Duarte Toledo del Grupo CREA AVATÍ.

Las muestras fueron enviadas al Laboratorio de Fitopatología, para su confirmación e incorporación a la base de datos.

Se recomienda acentuar el monitoreo de lotes, a fin de considerar medidas de manejo.



---

## Sección: SIEMBRA DE MAIZ TARDIO Y SEGUNDA

En Entre Ríos se inicio la siembra de maíz de segunda y tardío.

En el ciclo 2020/21 se sembraron 28.200 ha, para esta campaña la intención de siembra se ubicaría cercana a ese valor y al momento lo que condiciona el avance de las labores es la falta de humedad en el perfil del suelo.

## Sección: BOLETÍN ECONÓMICO INTA\_SIBER N° 66

La Bolsa de Cereales de Entre Ríos (BOLSACER) y el INTA EEA Paraná elaboraron el presente boletín para aportar información económica de la próxima campaña 2021/22 del cultivo de soja de segunda, basada en información de la tecnología aplicada por productores, con datos de precios y comercialización aportada por la Red de Colaboradores del SIBER, BOLSACER.

Para ver el informe completo presione el siguiente link:

[INFORME COMPLETO](#)