
INFORME SUPERFICIE SEMBRADA CON ARROZ - CAMPAÑA 2020/21

La Bolsa de Cereales de Entre Ríos da a conocer el informe correspondiente a la superficie sembrada con arroz en el ciclo 2020/21 en la provincia de Entre Ríos, Argentina.

El presente trabajo fue elaborado en base a datos aportados por la red de colaboradores, el procesamiento de imágenes satelitales y salidas a campo efectuadas por los profesionales de la institución.

La Bolsa de Cereales de Entre Ríos agradece a la red de colaboradores por toda la información brindada para la elaboración de esta publicación.

Fecha: 11 de febrero de 2021

Cultivo:

arroz

Sección: EVOLUCION DE LA SUPERFICIE SEMBRADA CON ARROZ EN LA PROVINCIA DE ENTRE RÍOS

El área cultivada con arroz en la provincia de Entre Ríos en el ciclo 2020/21 fue de 63.500 en hectáreas (ha), en consecuencia, se registró una expansión interanual del 17 % (9.300 ha).

La principal causa del incremento se relaciona con la suba del precio internacional que permitió reducir los costos productivos y le otorgó nuevamente competitividad frente a otros cultivos.

El ciclo 2020/21 revirtió cinco años consecutivos de disminución en la superficie implantada, el último crecimiento se había registrado en el ciclo 2014/15.

Los datos estadísticos sobre la evolución del área implantada con arroz en Entre Ríos se presentan en la Tabla 1.

Tabla 1: Evolución de la superficie sembrada con arroz en la provincia de Entre Ríos - Argentina

| Campaña | Área Sembrada (ha) | Variación (%) |
|----------------|---------------------------|----------------------|
| 2000/01 | 76.400 | --- |
| 2001/02 | 52.300 | - 32 |
| 2002/03 | 52.660 | 1 |
| 2003/04 | 71.850 | 36 |
| 2004/05 | 60.066 | - 16 |
| 2005/06 | 67.110 | 12 |
| 2006/07 | 67.570 | 1 |
| 2007/08 | 71.770 | 6 |
| 2008/09 | 87.012 | 21 |
| 2009/10 | 91.735 | 5 |
| 2010/11 | 99.608 | 9 |
| 2011/12 | 73.468 | - 26 |
| 2012/13 | 68.400 | - 7 |
| 2013/14 | 68.000 | - 1 |
| 2014/15 | 74.200 | 9 |
| 2015/16 | 71.400 | - 4 |
| 2016/17 | 64.200 | - 10 |
| 2017/18 | 62.650 | - 2 |
| 2018/19 | 59.950 | - 4 |
| 2019/20 | 54.200 | - 10 |
| 2020/21 | 63.500 | 17 |

Sección: SUPERFICIE SEMBRADA CON ARROZ EN LA PROVINCIA DE ENTRE RÍOS A NIVEL DEPARTAMENTAL

Tabla 2: Superficie sembrada con arroz en la provincia de Entre Ríos a nivel departamental

| Departamento | Superficie (ha) |
|---------------------|------------------------|
| Colón | 5.400 |
| Concordia | 2.300 |
| Diamante | 0 |
| Federación | 7.800 |
| Federal | 4.900 |
| Feliciano | 6.000 |
| Gualeguay | 0 |
| Gualeguaychú | 0 |
| La Paz | 7.500 |
| Nogoyá | 0 |
| Paraná | 0 |
| San Salvador | 9.900 |
| Tala | 0 |
| Uruguay | 1.900 |
| Victoria | 0 |
| Villaguay | 17.800 |
| Totales | 63.500 |

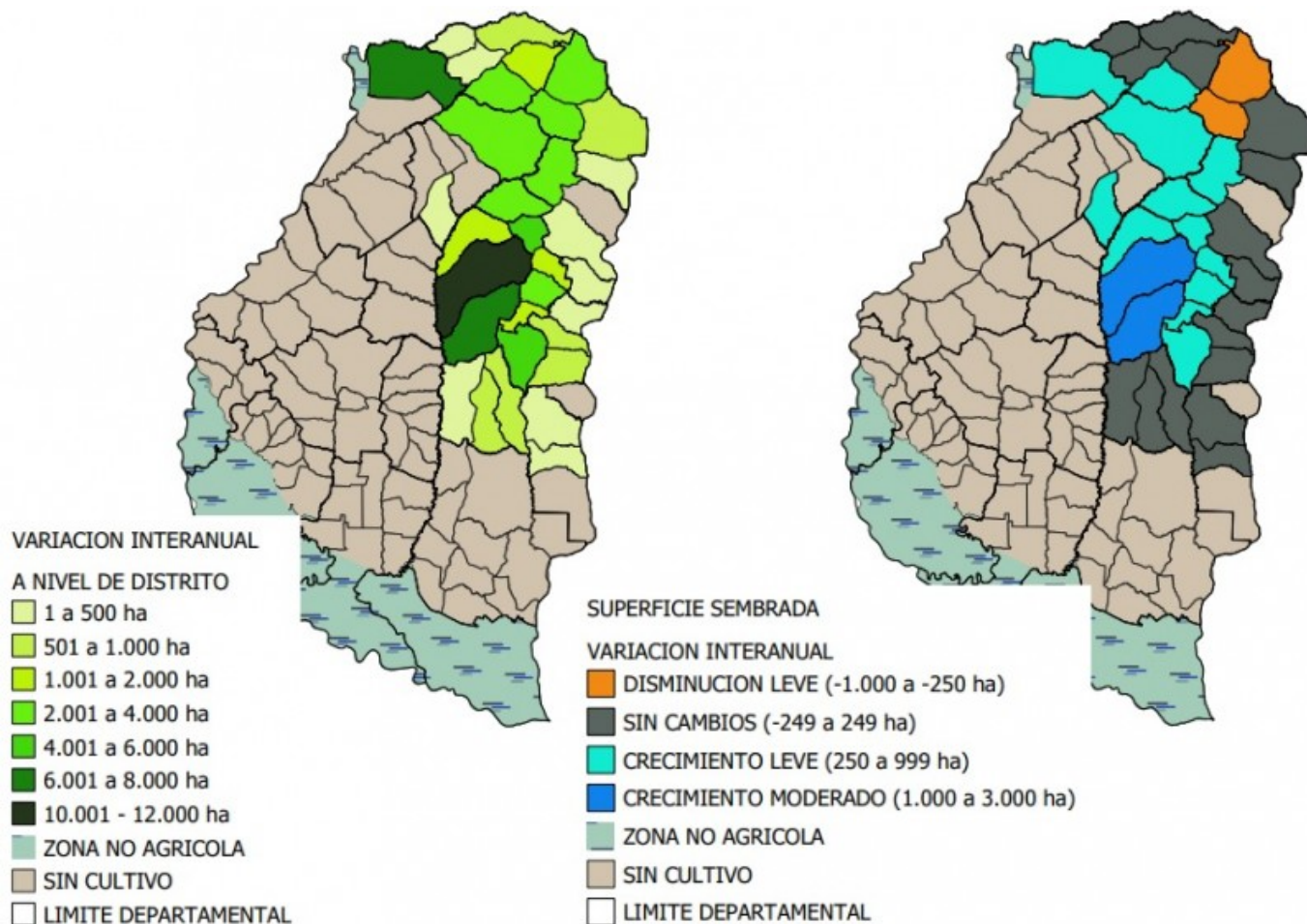
Los departamentos con mayor participación en la superficie sembrada fueron:

- Villaguay 28 %
- San Salvador 16 %

Precisamente estos dos departamentos (ubicados en la zona núcleo de producción) contribuyeron con el 72 % de las 9.300 ha extras implantadas en el presente ciclo agrícola.

Los datos estadísticos sobre la superficie implantada con arroz a nivel departamental se presentan en la Tabla 2.

Sección: SUPERFICIE SEMBRADA Y VARIACIÓN INTERANUAL A NIVEL DE DISTRITO



Se detectó la siembra de arroz en 32 de los 106 distritos que conforman la provincia de Entre Ríos (Figura 1). El distrito con mayor cantidad de hectáreas sembradas fue: Lucas Sur (Dpto. Villaguay) con una superficie que se ubicó dentro del rango de 10.001 a 12.000 ha.

En segundo lugar, se posicionaron: El distrito Tacuara (Dpto. La Paz) y Bergara (Dpto. Villaguay) con un área que osciló entre 6.001 a 8.000 ha.

La variación interanual del área sembrada de arroz se muestra en la Figura 2, donde se puede concluir lo siguiente:

- 2 distritos tuvieron una disminución leve (caída del área entre 1.000 a 250 ha).
- 16 no tuvieron cambios significativos (incremento o disminución igual o inferior a 249 ha).
- 12 distritos tuvieron un crecimiento leve (aumento del área entre 250 a 999 ha).
- 2 distritos tuvieron un crecimiento moderado (aumento del área entre 1.000 a 3.000 ha).