

---

## INFORME PRODUCCIÓN DE MAÍZ TOTAL - CAMPAÑA 2018/19

**La Bolsa de Cereales de Entre Ríos da a conocer el informe correspondiente a la producción de maíz total en el ciclo 2018/19 en la provincia de Entre Ríos, Argentina. La Bolsa de Cereales de Entre Ríos agradece a la red de colaboradores por toda la información brindada para la elaboración de esta publicación.**

Fecha: 22 de agosto de 2019

Cultivo:

maíz

---

## Sección: EVOLUCIÓN DE LA PRODUCCIÓN DE MAÍZ TOTAL EN LA PROVINCIA DE ENTRE RÍOS

Las principales variables que resumen la producción de maíz fueron:

- **Superficie sembrada 360.900 hectáreas (ha)**
- **Superficie a consumo animal directo 30.400 ha**
- **Superficie cosechada 330.500 ha**
- **Rendimiento promedio 7.662 kg/ha**
- **Producción 2.532.235 toneladas (t)**

La superficie sembrada con maíz en la campaña 2018/19 en la provincia de Entre Ríos experimentó un crecimiento interanual del 14 % (44.500 ha). El ciclo 2018/19 se ubicó como el de mayor superficie y producción de los últimos 19 años.

El rendimiento promedio provincial fue el tercero más importante desde el ciclo 2000/01. Se registró una variación del 69 % (3.128 kg/ha) con respecto al año pasado, mientras que en comparación al promedio de los últimos cinco años (ciclos 2013/14 al 2017/18) el incremento fue del 30 % (1.774 kg/ha).

En la Tabla 1 se detalla la evolución de la producción de maíz en la provincia de Entre Ríos.

**Tabla 1: Evolución de la producción de maíz en la provincia de Entre Ríos, Argentina**

<b>Campaña</b>	<b>Superficie Sembrada (ha)</b>	<b>Variación (%)</b>	<b>Rendimiento Promedio Kg/ha</b>	<b>Variación (%)</b>	<b>Producción (t)</b>	<b>Variación (%)</b>
2000/01	214.500	---	5.650	---	1.212.035	---
2001/02	167.600	- 22	5.417	- 4	843.808	- 30
2002/03	190.200	13	6.167	14	1.089.622	29
2003/04	207.400	9	7.323	19	1.408.925	29
2004/05	224.239	8	6.773	- 8	1.332.548	- 5
2005/06	180.720	- 19	4.941	- 27	741.516	- 44
2006/07	165.170	- 9	8.002	62	1.116.731	51
2007/08	189.240	15	5.073	- 37	912.455	- 18
2008/09	152.097	- 20	2.358	- 54	212.069	- 77
2009/10	139.477	- 8	8.360	255	1.037.906	389
2010/11	191.851	38	5.054	- 40	813.801	- 22
2011/12	214.470	12	4.676	- 7	941.208	16
2012/13	242.100	13	6.261	34	1.339.960	42
2013/14	264.100	9	5.222	- 17	1.240.190	- 7
2014/15	252.100	- 5	6.699	28	1.543.885	24
2015/16	210.600	- 16	6.547	- 2	1.217.680	- 21
2016/17	308.000	46	6.439	- 2	1.815.175	49
2017/18	316.400	3	4.534	- 30	1.316.250	- 27
2018/19	360.900	14	7.662	69	2.532.235	92

## Sección: PRODUCCIÓN DE MAÍZ DE PRIMERA EN LA PROVINCIA DE ENTRE RÍOS A

## NIVEL DEPARTAMENTAL

El maíz de primera representó el 89,5 % del área sembrada y el 93,2 % de la producción.

Los datos estadísticos sobre las principales variables que definen la producción del maíz de primera a nivel departamental se presentan en la Tabla 2.

**Tabla 2: Producción de maíz de primera en la provincia de Entre Ríos a nivel departamental**

<i>Departamento</i>	<i>Superficie Sembrada (ha)</i>	<i>Superficie No Cosechada (ha)</i>	<i>Superficie Cosechada (ha)</i>	<i>Rendimiento Promedio (kg/ha)</i>	<i>Producción (t)</i>
Colón	6.500	1.000	5.500	6.900	37.950
Concordia	6.200	800	5.400	7.900	42.660
Diamante	25.300	2.500	22.800	8.100	184.680
Federación	2.500	400	2.100	6.200	13.020
Federal	7.600	600	7.000	7.500	52.500
Feliciano	4.700	400	4.300	7.500	32.250
Gualeduay	28.000	1.300	26.700	8.500	226.950
Gualeduaychú	42.400	3.400	39.000	8.200	319.800
La Paz	27.400	2.800	24.600	7.400	182.040
Nogoyá	30.000	4.800	25.200	8.000	201.600
Paraná	33.300	6.000	27.300	7.800	212.940
San Salvador	3.300	500	2.800	6.900	19.320
Tala	17.300	900	16.400	8.400	137.760
Uruguay	36.600	1.100	35.500	7.900	280.450
Victoria	29.300	600	28.700	8.900	255.430
Villaguay	22.700	1.200	21.500	7.500	161.250
<b>Totales</b>	<b>323.100</b>	<b>28.300</b>	<b>294.800</b>	<b>8.007</b>	<b>2.360.600</b>

## Sección: PRODUCCIÓN DE MAÍZ DE SEGUNDA Y TARDÍO EN LA PROVINCIA DE ENTRE RÍOS A NIVEL DEPARTAMENTAL

El maíz de tardío y de segunda representó el 10,5 % del área sembrada y el 6,8 % de la producción.

A nivel de lote se registró un amplio rango de rendimientos que osciló entre 1.500 a 8.000 kg/ha. Esta gran variación se debió a los siguientes inconvenientes: problemas de implantación con escasa densidad de plantas logradas por hectárea y siembras muy tardías. Cabe destacar además, que los maíces de segunda (implantados sobre rastrojo de trigo) tuvieron menor potencial que los de siembras tardías.

Los datos estadísticos sobre las principales variables que definen la producción del maíz tardío y de segunda a nivel departamental se presentan en la Tabla 3.

**Tabla 3: Producción de maíz de segunda y tardío en la provincia de Entre Ríos a nivel departamental**

<i>Departamento</i>	<i>Superficie Sembrada (ha)</i>	<i>Superficie No Cosechada (ha)</i>	<i>Superficie Cosechada (ha)</i>	<i>Rendimiento Promedio (kg/ha)</i>	<i>Producción (t)</i>
Colón	500	0	500	4.800	2.400
Concordia	200	0	200	4.400	880
Diamante	2.500	200	2.300	3.900	8.970
Federación	0	0	0	0	0
Federal	500	50	450	4.500	2.025
Feliciano	0	0	0	0	0
Guauguay	6.600	400	6.200	5.800	35.960
Guauguaychú	5.800	400	5.400	4.000	21.600
La Paz	300	50	250	5.000	1.250
Nogoyá	2.500	300	2.200	4.100	9.020
Paraná	1.600	100	1.500	3.700	5.550
San Salvador	800	0	800	4.900	3.920
Tala	1.700	100	1.600	3.600	5.760
Uruguay	4.600	300	4.300	4.300	18.490
Victoria	7.100	0	7.100	5.900	41.890
Villaguay	3.100	200	2.900	4.800	13.920
<b>Totales</b>	<b>37.800</b>	<b>2.100</b>	<b>35.700</b>	<b>4.808</b>	<b>171.635</b>

#### Sección: PRODUCCIÓN DE MAÍZ DE TOTAL EN LA PROVINCIA DE ENTRE RÍOS A NIVEL DEPARTAMENTAL

El principal departamento productor fue Guauguaychú con una participación del 13 % en la superficie y en la producción total.

Los datos estadísticos sobre las principales variables que definen la producción de la maíz a nivel departamental se presentan en la Tabla 4.

**Tabla 4: Producción de maíz total en la provincia de Entre Ríos a nivel departamental**

<b>Departamento</b>	<b>Superficie Sembrada (ha)</b>	<b>Superficie No Cosechada (ha)</b>	<b>Superficie Cosechada (ha)</b>	<b>Rendimiento Promedio (kg/ha)</b>	<b>Producción (t)</b>
Colón	7.000	1.000	6.000	6.725	40.350
Concordia	6.400	800	5.600	7.775	43.540
Diamante	27.800	2.700	25.100	7.715	193.650
Federación	2.500	400	2.100	6.200	13.020
Federal	8.100	650	7.450	7.319	54.525
Feliciano	4.700	400	4.300	7.500	32.250
Gualeguay	34.600	1.700	32.900	7.991	262.910
Gualeguaychú	48.200	3.800	44.400	7.689	341.400
La Paz	27.700	2.850	24.850	7.376	183.290
Nogoyá	32.500	5.100	27.400	7.687	210.620
Paraná	34.900	6.100	28.800	7.586	218.490
San Salvador	4.100	500	3.600	6.456	23.240
Tala	19.000	1.000	18.000	7.973	143.520
Uruguay	41.200	1.400	39.800	7.511	298.940
Victoria	36.400	600	35.800	8.305	297.320
Villaguay	25.800	1.400	24.400	7.179	175.170
<b>Totales</b>	<b>360.900</b>	<b>30.400</b>	<b>330.500</b>	<b>7.662</b>	<b>2.532.235</b>

## Sección: FACTORES CLIMÁTICOS

La precipitación es la principal variable que gobierna el rendimiento del maíz en la provincia de Entre Ríos.

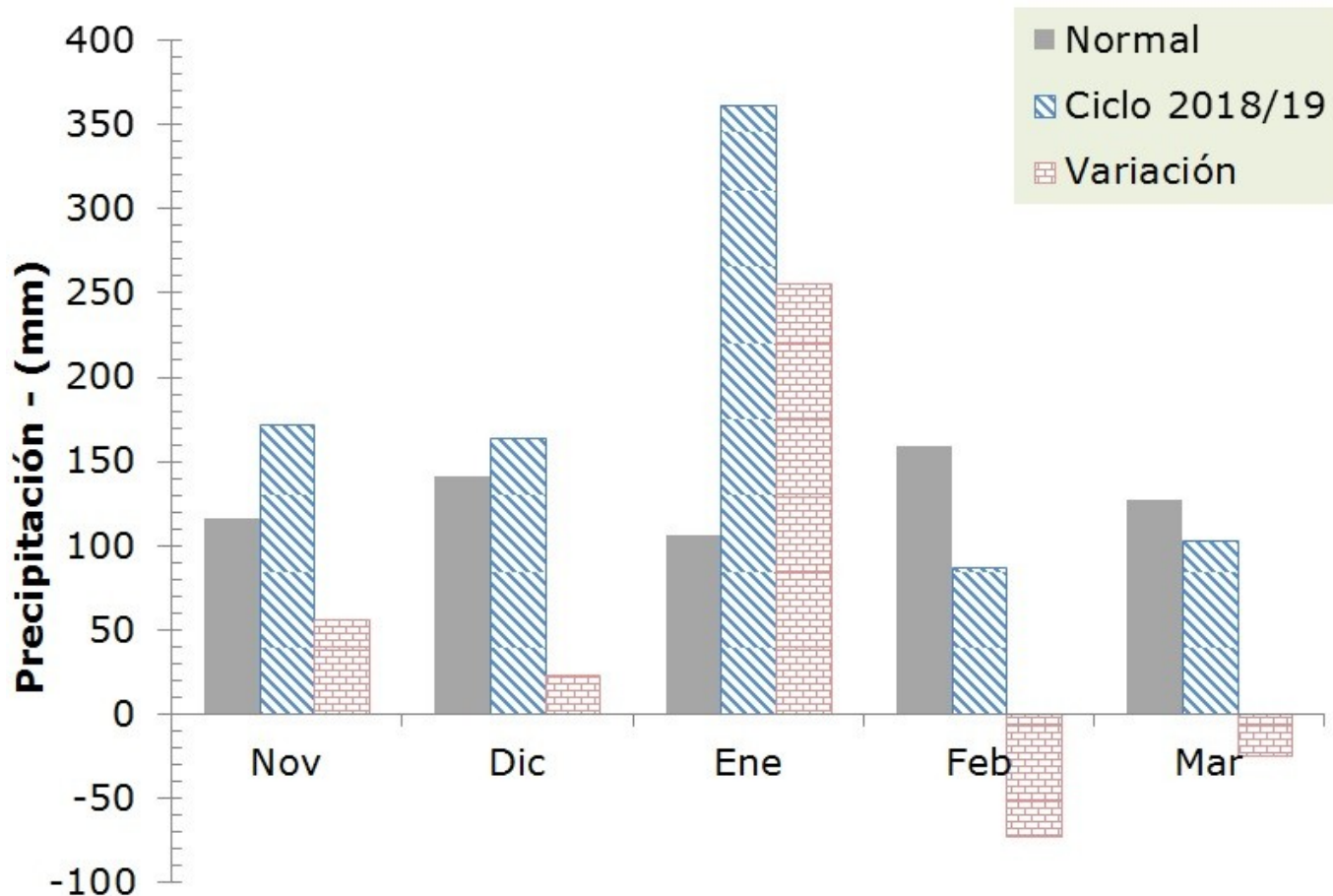
En octubre del 2018 los modelos climáticos pronostican la presencia de un evento “Niño” en el Pacífico Ecuatorial, por lo tanto, el escenario climático esperado para el verano era de lluvias superiores a las normales.

En base a los registros históricos de precipitación que cuenta la Bolsa de Cereales de Entre Ríos se realizó la comparación entre la precipitación esperada versus lo registrado en el ciclo 2018/19 entre los meses de noviembre y marzo (ver Figura 1).

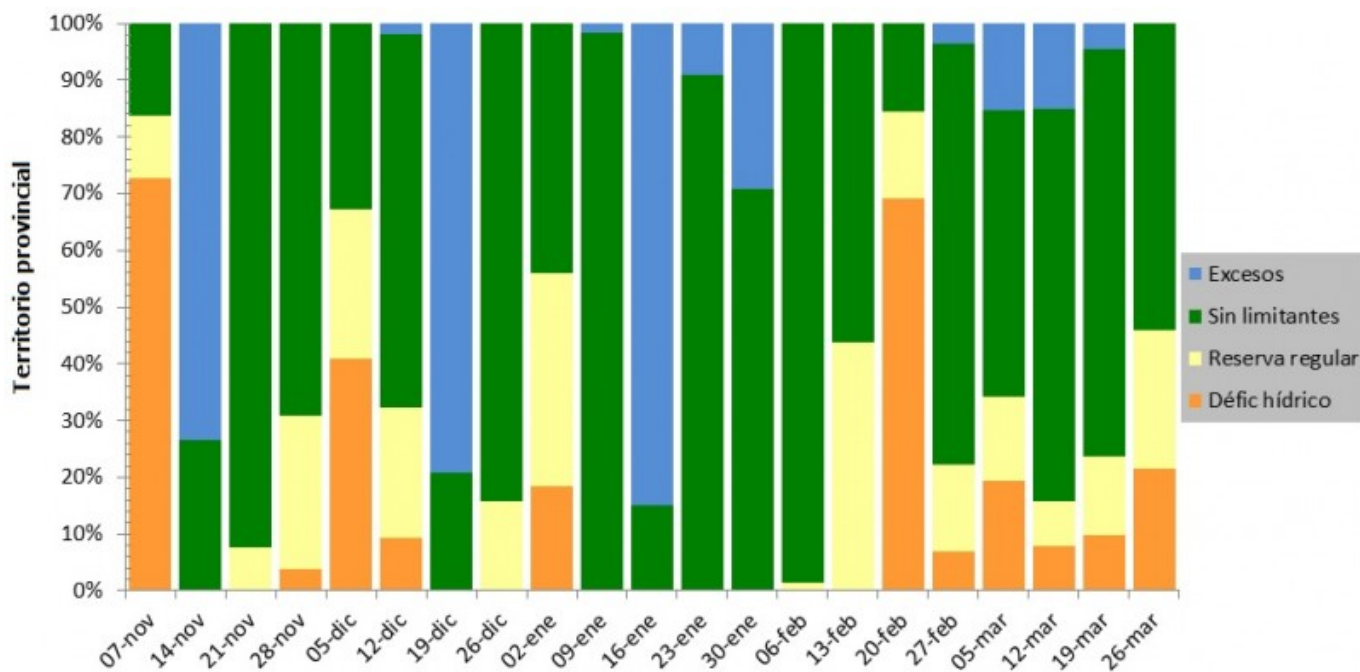
El promedio acumulado esperado para Entre Ríos entre noviembre y marzo se ubica en 650 mm. El ciclo 2018/19 tuvo un promedio acumulado de 888 mm, esto representó un incremento del 37 % (238 mm).

El mayor incremento se registró en enero, ya que el valor esperado se ubica alrededor de 110 mm y en el 2019 el promedio se posicionó en 360 mm. En consecuencia se detectó un aumento del 227 % (250 mm).

No obstante, en los meses de febrero y marzo se registró una disminución de la precipitación. La merma más importante correspondió a febrero (valor esperado 160 mm versus 2019 con 90 mm).



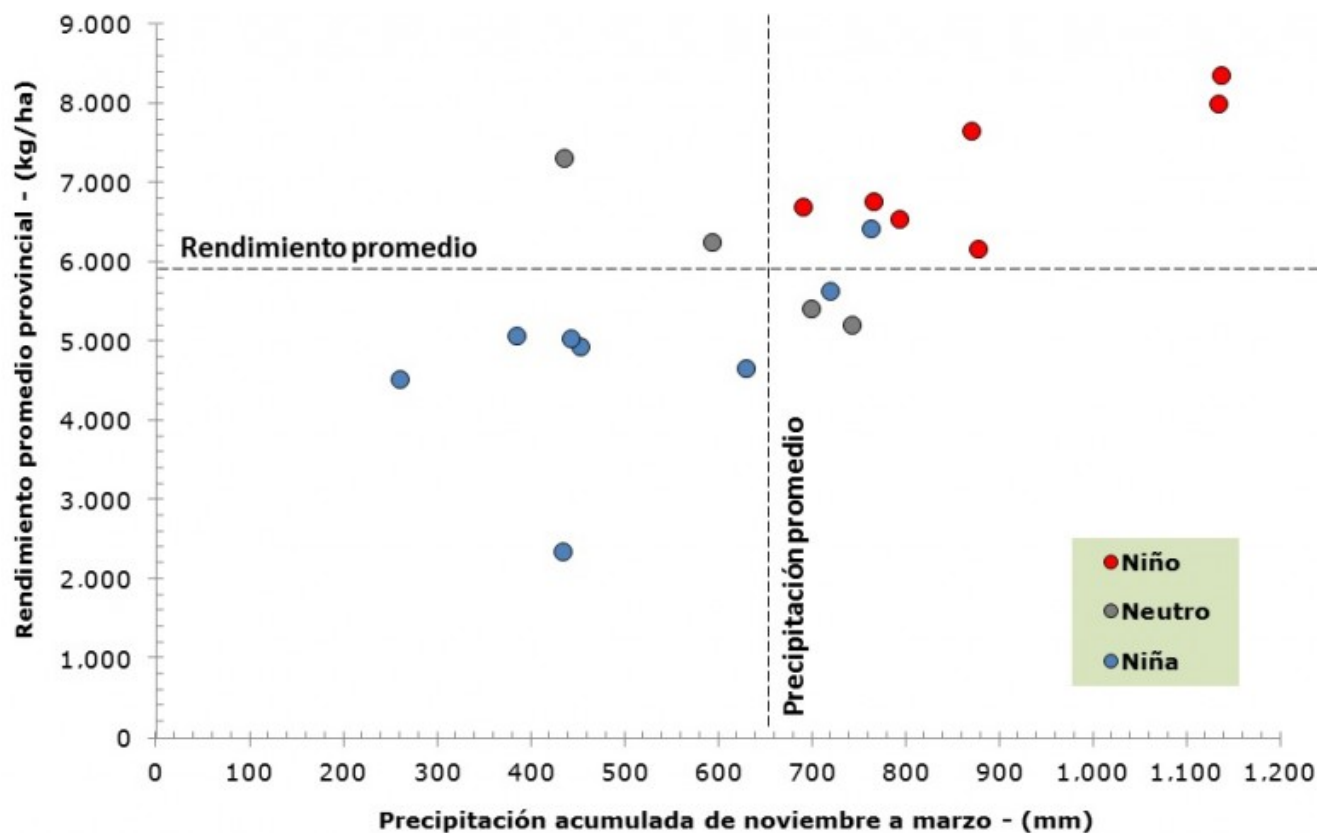
Sección:



La precipitación acumulada desde el 01/Nov/18 al 31/Mar/19 fue superior a lo esperado, no obstante, se

registraron pequeños déficits hídricos. La Figura 2 resume la evolución de las reservas hídricas a escala semanal. Si bien el maíz de primera tuvo muy buenos rendimientos, cabe destacar que en diciembre (periodo crítico) hubo un breve pulso seco que se ubicó hacia el centro Norte y Este del territorio, el cual abarcó el 40 % del territorio.

### Sección: EFECTO DEL PACÍFICO ECUATORIAL EN LA PRECIPITACIÓN Y EL RENDIMIENTO DE MAÍZ EN LA PROVINCIA DE ENTRE RÍOS



En la Figura 3 se muestra el efecto del Pacífico Ecuatorial en el monto de la precipitación promedio acumulada del 01/Nov al 31/Mar y la variación del rendimiento promedio provincial de maíz en la provincia de Entre Ríos. Se puede observar en general una situación opuesta entre los años Niña y Niño en el monto de las precipitaciones y los rendimientos. Mientras que en los años Neutro los valores tienden a posicionarse relativamente cerca de los valores promedio. En los últimos 17 años hubo un total de siete años Niño, tres años Neutro y siete años Niña. El promedio de precipitación de los años Niño se ubica en 900 mm y el rendimiento promedio provincial de maíz se ubica en 7.150 kg/ha. Mientras que, en los años Niña la precipitación desciende a 480 mm y el rendimiento se posiciona en 4.700 kg/ha.