
INFORME PRODUCCIÓN DE ARROZ EN ENTRE RÍOS - CAMPAÑA 2018/19

La Bolsa de Cereales de Entre Ríos da a conocer el informe correspondiente a la producción de arroz en el ciclo 2018/19 en la provincia de Entre Ríos, Argentina. La Bolsa de Cereales de Entre Ríos agradece a la red de colaboradores por toda la información brindada para la elaboración de esta publicación.

Fecha: 16 de mayo de 2019

Cultivo:

arroz

Sección: EVOLUCIÓN DE LA PRODUCCIÓN DE ARROZ EN LA PROVINCIA DE ENTRE RÍOS

Las principales variables que resumen la producción de arroz fueron:

- **Superficie sembrada 59.950 hectáreas (ha)**
- **Superficie perdida 0 ha**
- **Superficie cosechada 59.950 ha**
- **Rendimiento promedio 7.112 kg/ha**
- **Producción 426.370 toneladas (t)**

La superficie sembrada tuvo una disminución interanual del 4 % (2.700 ha) y se ubicó como la tercera más baja desde el ciclo 2000/01.

El rendimiento promedio provincial registró una caída con respecto al ciclo anterior del 5 % (380 kg/ha) y con respecto a los últimos cinco años la merma es del 2 % (115 kg/ha).

La producción sufrió una caída del 8 % con respecto al año pasado, esto representó una merma de 39.255 t. La campaña 2018/19 es la cuarta más baja de los últimos 18 años.

En la Tabla 1 se detalla la evolución de la producción de arroz en la provincia de Entre Ríos.

Tabla 1: Evolución de la producción de arroz en la provincia de Entre Ríos, Argentina

Campaña	Superficie Sembrada (ha)	Variación (%)	Rendimiento Promedio Kg/ha	Variación (%)	Producción (t)	Variación (%)
2000/01	76.400	---	5.762	---	440.259	---
2001/02	52.300	- 32	5.767	0	289.501	- 34
2002/03	52.660	1	5.575	- 3	293.586	1
2003/04	71.850	36	6.460	16	464.169	58
2004/05	60.066	- 16	6.496	1	390.193	- 16
2005/06	67.110	12	7.672	18	514.849	32
2006/07	67.570	1	7.020	- 8	469.913	- 9
2007/08	71.770	6	7.342	5	515.795	10
2008/09	87.012	21	7.233	- 1	595.905	16
2009/10	91.735	5	6.313	- 13	578.368	- 3
2010/11	99.608	9	7.150	13	712.217	23
2011/12	73.468	- 26	7.266	2	533.835	- 25
2012/13	68.400	- 7	6.803	- 6	461.900	- 13
2013/14	68.000	- 1	7.441	9	506.010	10
2014/15	74.200	9	7.380	- 1	547.560	8
2015/16	71.400	- 4	6.552	- 11	454.070	- 17
2016/17	64.200	- 10	7.269	11	466.670	3
2017/18	62.650	- 2	7.492	3	465.625	0
2018/19	59.950	- 4	7.112	- 5	426.370	- 8

Sección: PRODUCCIÓN DE ARROZ EN LA PROVINCIA DE ENTRE RÍOS A NIVEL

DEPARTAMENTAL

Tabla 2: Producción de arroz en la provincia de Entre Ríos a nivel departamental

Departamento	Superficie Sembrada (ha)	Superficie No Cosechada (ha)	Superficie Cosechada (ha)	Rendimiento Promedio (kg/ha)	Producción (t)
Colón	5.200	0	5.200	5.400	28.080
Concordia	1.800	0	1.800	7.600	13.680
Diamante	0	0	0	0	0
Federación	8.950	0	8.950	7.900	70.705
Federal	5.250	0	5.250	7.500	39.375
Feliciano	5.400	0	5.400	7.600	41.040
Gualedguay	0	0	0	0	0
Gualedguaychú	0	0	0	0	0
La Paz	6.200	0	6.200	5.800	35.960
Nogoyá	0	0	0	0	0
Paraná	0	0	0	0	0
San Salvador	8.400	0	8.400	7.100	59.640
Tala	0	0	0	0	0
Uruguay	2.150	0	2.150	7.000	15.050
Victoria	0	0	0	0	0
Villaguay	16.600	0	16.600	7.400	122.840
Totales	59.950	0	59.950	7.112	426.370

El principal departamento productor fue Villaguay, el cual abarcó el 28 % del área implantada y 29 % de la producción total.

Por otra parte, el tipo comercial largo fino abarcó alrededor del 81 % del área implantada y tuvo un rendimiento promedio provincial de 7.550 kg/ha aproximadamente. Mientras que, el largo ancho participó el 17 % de la superficie con un rendimiento promedio provincial cercano a los 5.400 kg/ha. El 2 % restante fue implantado con otros tipos comerciales.

Los datos estadísticos sobre la superficie implantada con arroz a nivel departamental se presentan en la Tabla 2.

Sección: ANÁLISIS DE LAS PRINCIPALES VARIABLES CLIMÁTICAS

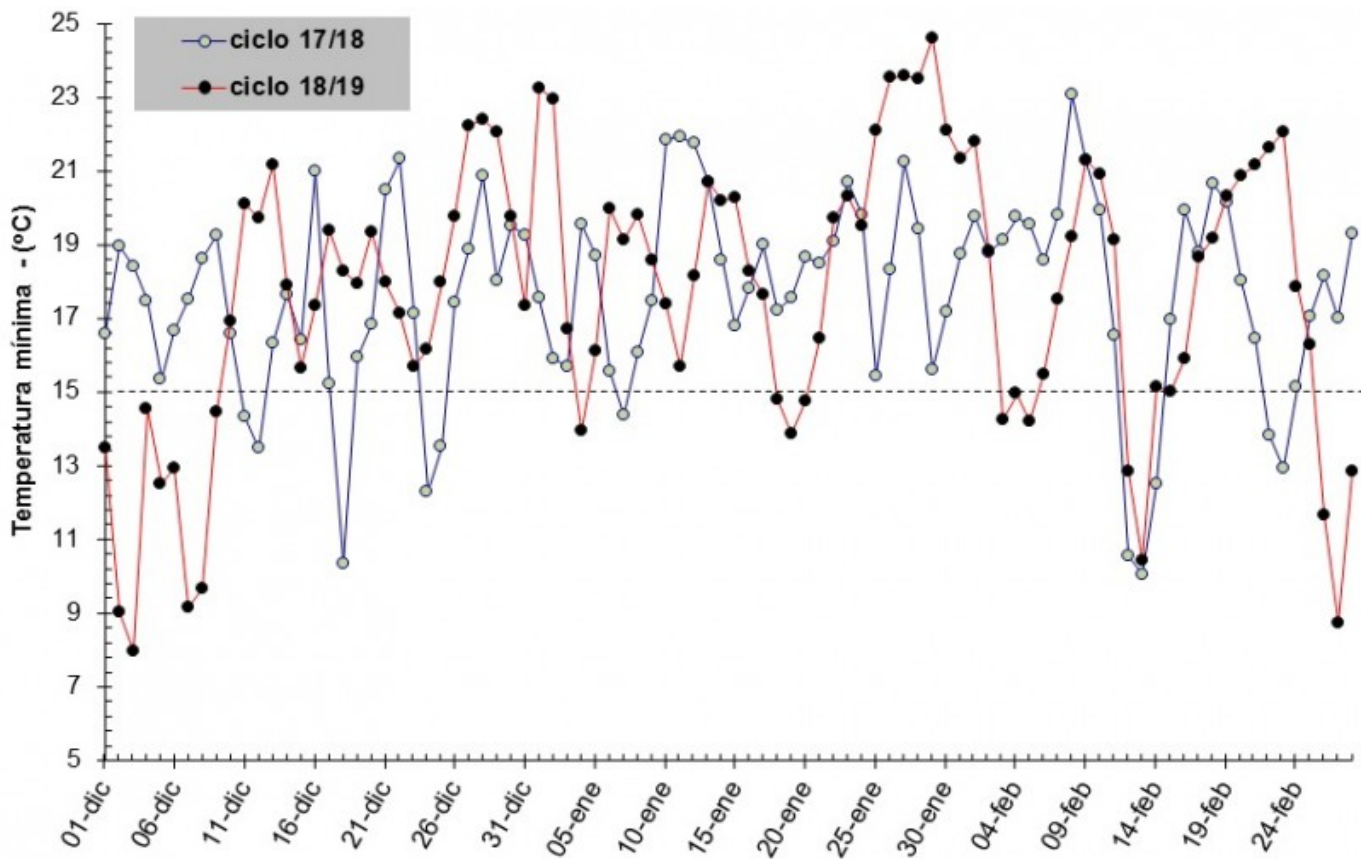
En base a la información obtenida de la red de centrales meteorológicas automáticas, se elaboró una síntesis del comportamiento de las principales variables climáticas para el ciclo 2017/18 versus 2018/19 desde la etapa fenológica de prefloración a inicio de llenado de granos (diciembre – febrero).

Temperatura mínima

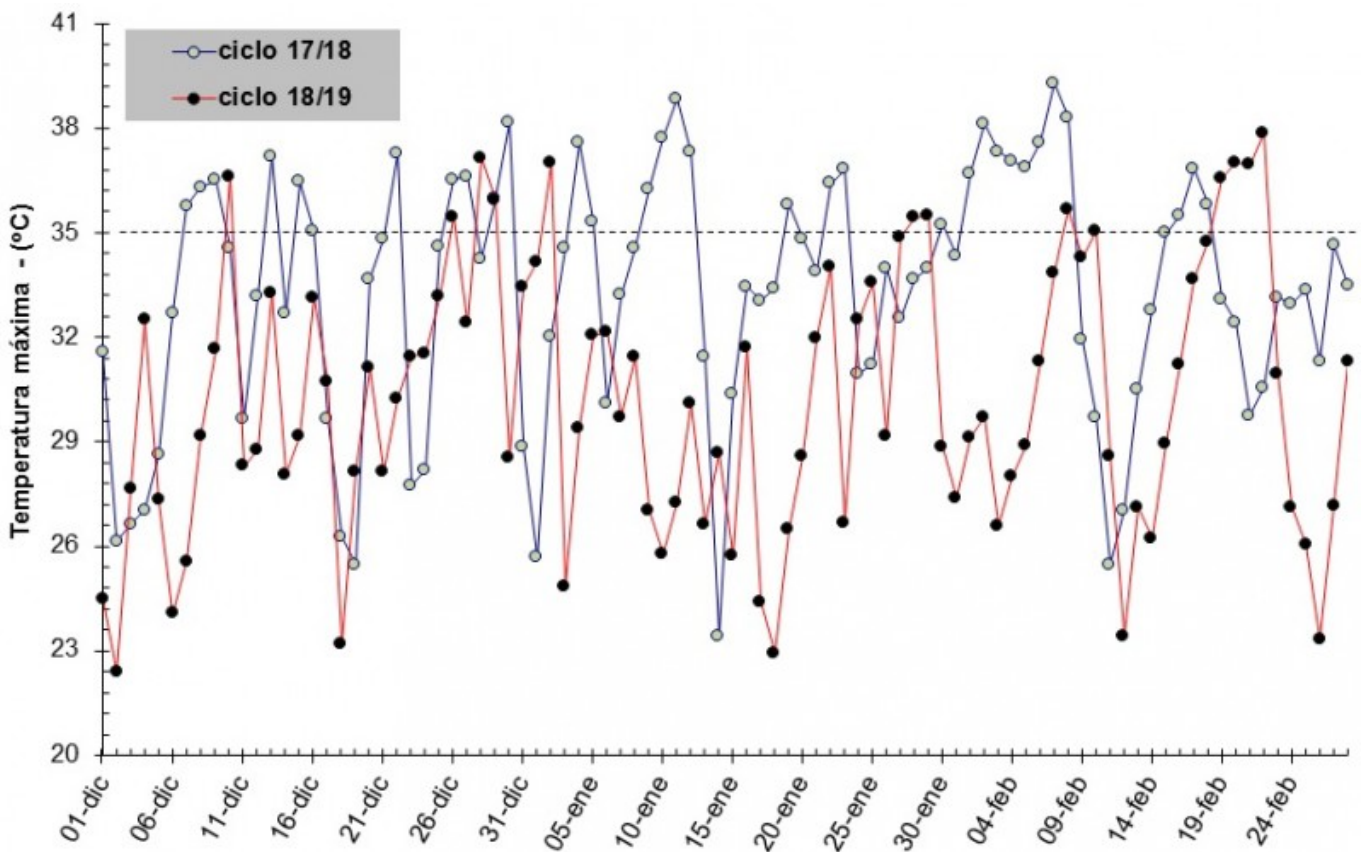
El promedio de la temperatura mínima en el trimestre diciembre – enero – febrero fue el mismo para ambos ciclos productivos y se ubicó en 17,7 °C.

Las diferencias se observan en la amplitud, ya que en el ciclo 2017/18 la misma tuvo un valor de 13,1 °C, mientras que en el ciclo 2018/19 se ubicó en 16,7 °C. Por lo tanto, el ciclo 2018/19 tuvo temperaturas mínimas más bajas y más altas en comparación con lo acontecido en el 2017/18.

Por otra parte, la cantidad de días donde la temperatura mínima se posicionó por debajo de los 15 °C (valores inferiores pueden generar granos vanos) fue muy diferente. El ciclo 2017/18 totalizó 11 días versus 21 días para el ciclo 2018/19.



Sección:



Temperatura máxima

El promedio de la temperatura máxima presentó cambios interanuales importantes. En el ciclo 2017/18 el mismo tuvo un valor promedio de 33,3 °C y en el ciclo 2018/19 se posicionó en 30,2 °C.

Cabe destacar que, la cantidad de días donde la temperatura máxima superó los 35 °C (valor por encima del cual se genera estrés térmico) también marcó grandes diferencias, debido a que el ciclo 2017/18 totalizó 33 días y el ciclo 2018/19 tan solo 13 días.

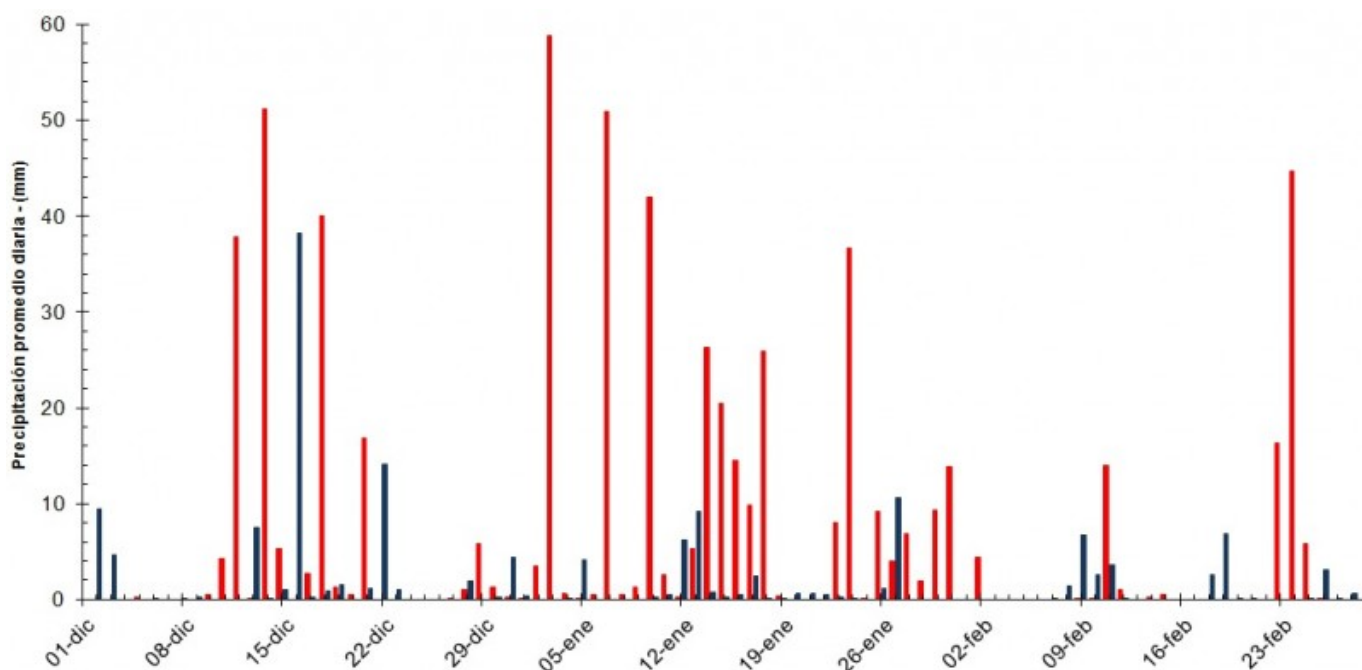
Sección:

Precipitación

La precipitación acumulada desde diciembre a febrero en el ciclo 2018/19 fue de 610 mm, es decir que experimentó un incremento del 53 % con respecto al valor esperado (la precipitación acumulada esperada se sitúa alrededor de 400 mm).

Si se compara con lo acontecido en el ciclo 2017/18 la diferencia es aún mayor, ya que el acumulado fue de tan solo 153 mm, por lo tanto se registró una variación del 299 % (457 mm).

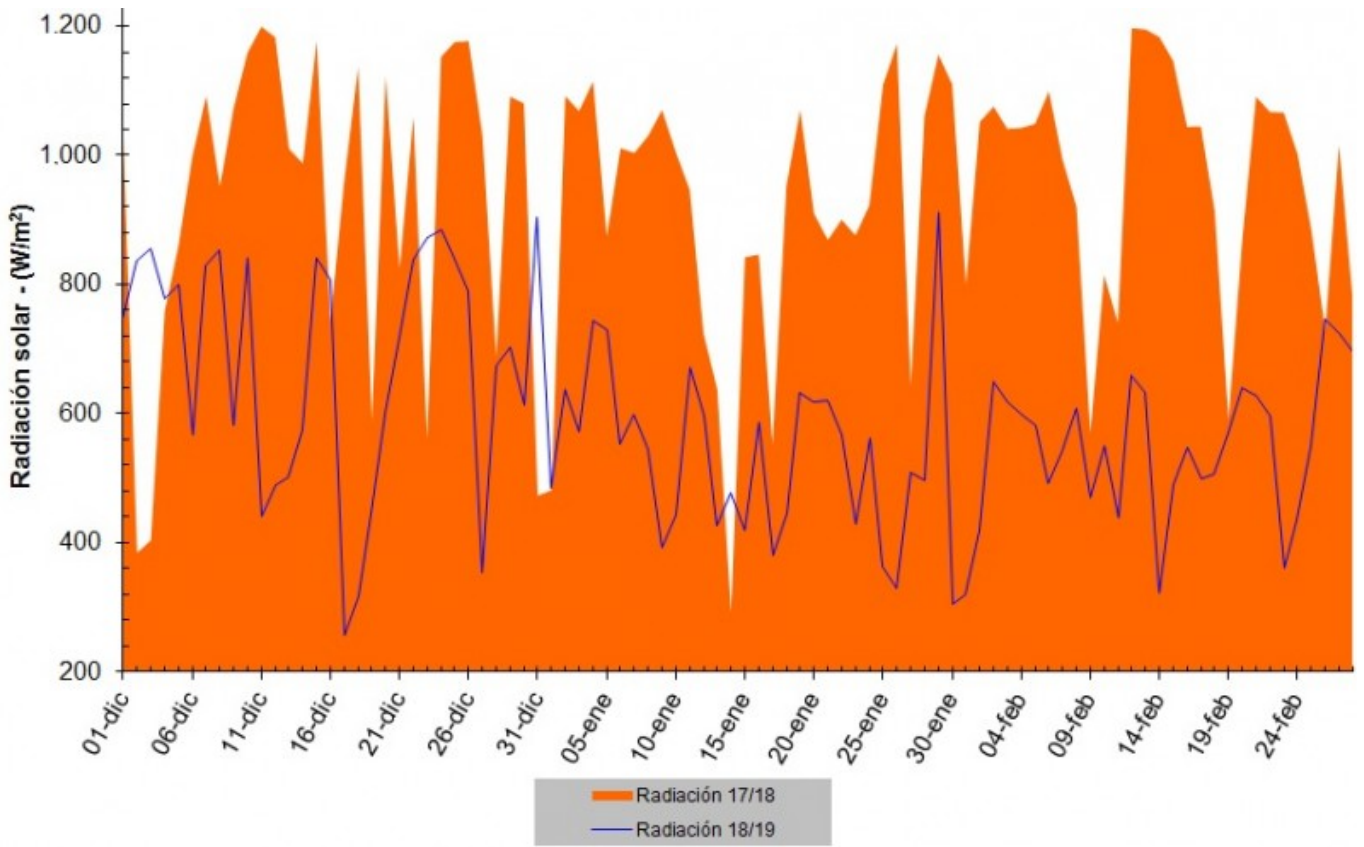
Otro dato interesante es la cantidad de días donde la precipitación superó los 5 mm, el ciclo 2018/19 totalizó 25, mientras que el ciclo 2017/18 fue de tan solo 9.



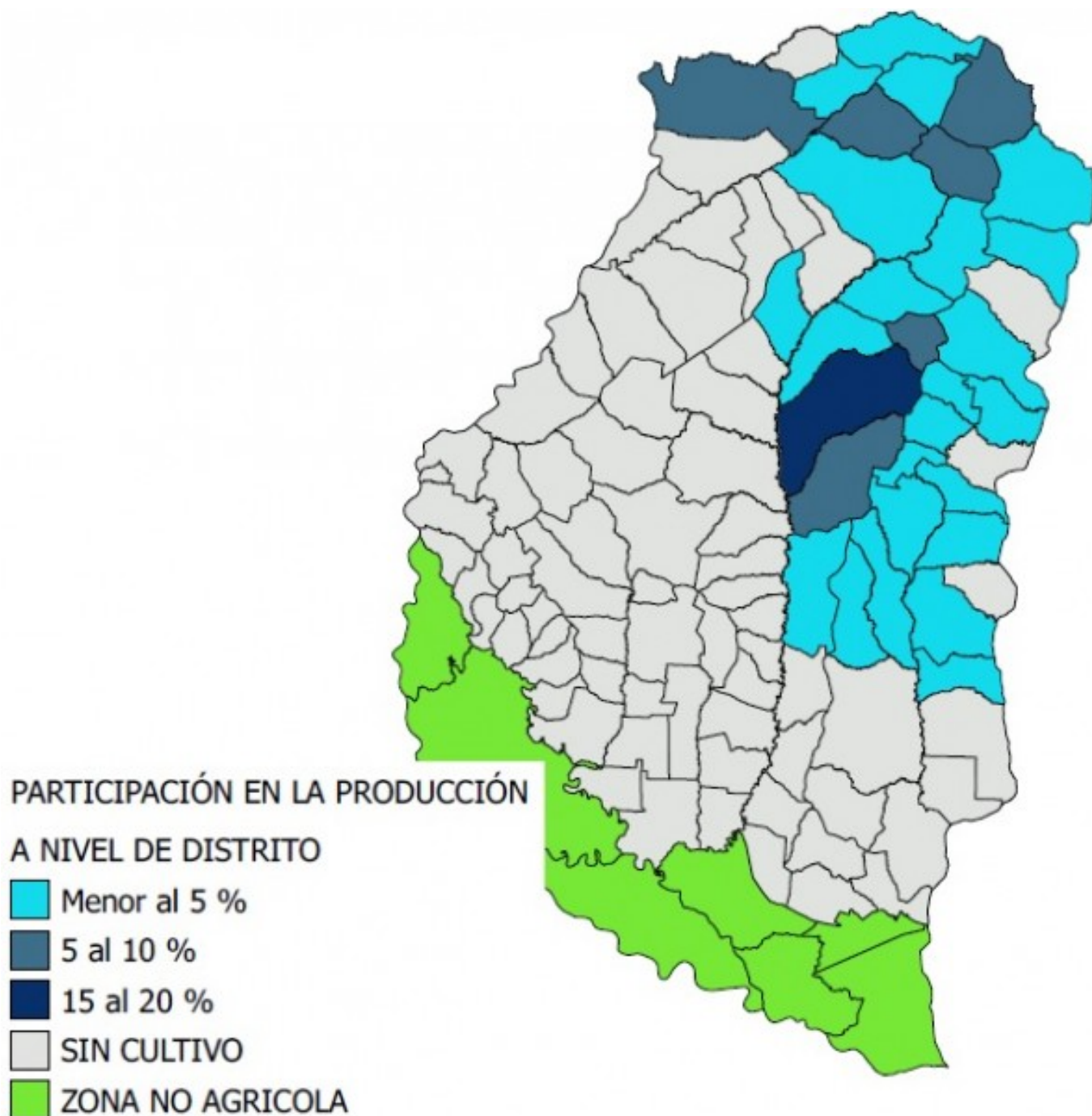
Sección:

Radiación solar

El incremento en la nubosidad redujo sensiblemente la radiación solar. El ciclo 2018/19 tuvo un promedio diario de 590 w/m², por lo tanto se registró una disminución del 37 % con respecto al ciclo 2017/18 cuya media fue de 940 w/m².



Sección: PRODUCCIÓN DE ARROZ EN LA PROVINCIA DE ENTRE RÍOS A NIVEL DE DISTRITO



El distrito con mayor producción fue Lucas Sur (Dpto. Villaguay) con una participación sobre la producción total que se ubicó dentro del rango de 15 al 20 % (Figura 5).

En segundo lugar de importancia, dentro del rango de 5 al 10 % se encuentran: Bergara (Dpto. Villaguay), Tacuaras (Dpto. La Paz), Tatutí y Atencio al Este (Dpto. Federación), Atencio (Dpto. Feliciano), Walter Moos (Dpto. San Salvador) y 3er distrito (Dpto. Colón).

En estos ocho distritos se localizó el 68 % (290.000 t) de la producción total.