
INFORME PRODUCCIÓN DE ARROZ EN ENTRE RÍOS - CAMPAÑA 2017/18

La Bolsa de Cereales de Entre Ríos da a conocer el informe correspondiente a la producción de arroz en el ciclo agrícola 2017/18 en la provincia de Entre Ríos, Argentina. La Bolsa de Cereales de Entre Ríos agradece a la red de colaboradores por toda la información brindada para la elaboración de esta publicación.

Fecha: 7 de junio de 2018

Cultivo:

arroz

Sección: EVOLUCIÓN DE LA PRODUCCIÓN DE ARROZ EN LA PROVINCIA DE ENTRE RÍOS

Las principales variables en la producción de arroz fueron:

- Superficie total sembrada: 62.650 hectáreas (ha)
- Superficie no cosechada: 500 ha
- Superficie cosechada: 62.150 ha
- Rinde promedio provincial: 7.492 kg/ha
- Producción total: 465.625 toneladas (t)

En el ciclo 2017/18, el área sembrada de arroz tuvo una caída de 1.550 ha, lo que representó una disminución del 2%.

Del total implantado (62.650 ha), aproximadamente el 0,8 % (500 ha) no fueron cosechadas.

El rendimiento promedio provincial fue de 7.492 kg/ha y reflejó un crecimiento del 3 % (223 kg/ha) en relación al año pasado.

La producción de arroz se posicionó en 465.625 t, por lo tanto, no se detectó una variación significativa con lo acontecido en el ciclo anterior.

En la Tabla 1 se resume la evolución de la producción de arroz en la provincia de Entre Ríos en los últimos 18 años.

Tabla 1: Evolución de la producción de arroz en la provincia de Entre Ríos, Argentina

Campaña Agrícola	Superficie Sembrada (ha)	Variación (%)	Rendimiento Promedio (kg/ha)	Variación (%)	Producción (t)	Variación (%)
2000/01	76.400	---	5.762	---	440.259	---
2001/02	52.300	- 32	5.767	0	289.501	- 34
2002/03	52.660	1	5.575	- 3	293.586	1
2003/04	71.850	36	6.460	16	464.169	58
2004/05	60.066	- 16	6.496	1	390.193	- 16
2005/06	67.110	12	7.672	18	514.849	32
2006/07	67.570	1	7.020	- 8	469.913	- 9
2007/08	71.770	6	7.342	5	515.795	10
2008/09	87.012	21	7.233	- 1	595.905	16
2009/10	91.735	5	6.313	- 13	578.368	- 3
2010/11	99.608	9	7.150	13	712.217	23
2011/12	73.468	- 26	7.266	2	533.835	- 25
2012/13	68.400	- 7	6.803	- 6	461.900	- 13
2013/14	68.000	- 1	7.441	9	506.010	10
2014/15	74.200	9	7.380	- 1	547.560	8
2015/16	71.400	- 4	6.552	- 11	454.070	- 17
2016/17	64.200	- 10	7.269	11	466.670	3
2017/18	62.650	- 2	7.492	3	465.625	0

Sección: PRODUCCIÓN DE ARROZ EN BASE AL TIPO COMERCIAL

El tipo comercial más sembrado fue el largo fino que abarcó el 90 % (56.400 ha), en segundo lugar se ubicó el largo ancho con el 9 % (5.600 ha), mientras que el 1 % (650 ha) correspondió al medio y corto.

En relación a la producción total, el largo fino representó el 92,7 %, el largo ancho el 6,6 % y el mediano y corto el 0,7 % restante (ver Tabla 2).

Tabla 2: Producción de arroz en la provincia de Entre Ríos en base al tipo comercial

Tipo Comercial	Superficie Sembrada (ha)	Superficie Perdida (ha)	Superficie Cosechada (ha)	Rendimiento Promedio (kg/ha)	Producción (t)
Largo Ancho	5.600	0	5.600	5.500	30.800
Largo Fino	56.400	500	55.900	7.720	431.575
Medio y Corto	650	0	650	5.000	3.250
Totales	62.650	500	62.150	7.492	465.625

Sección: PRODUCCIÓN DE ARROZ EN ENTRE RÍOS A NIVEL DEPARTAMENTAL

Tabla 3: Principales variables en la producción de arroz en la provincia de Entre Ríos a nivel departamental en la campaña 2017/18

Departamento	Superficie Sembrada (ha)	Superficie No Cosechada (ha)	Superficie Cosechada (ha)	Rendimiento Promedio (kg/ha)	Producción (t)
Colón	5.650	0	5.650	6.200	35.030
Concordia	1.900	0	1.900	8.500	16.150
Diamante	0	0	0	0	0
Federación	8.900	100	8.800	7.200	63.360
Federal	5.300	50	5.250	8.300	43.575
Feliciano	7.000	300	6.700	7.900	52.930
Gualeguay	0	0	0	0	0
Gualeguaychú	50	50	0	0	0
La Paz	6.900	0	6.900	6.700	46.230
Nogoyá	0	0	0	0	0
Paraná	0	0	0	0	0
San Salvador	9.200	0	9.200	7.700	70.840
Tala	0	0	0	0	0
Uruguay	2.350	0	2.350	7.400	17.390
Victoria	0	0	0	0	0
Villaguay	15.400	0	15.400	7.800	120.120
Totales	62.650	500	62.150	7.492	465.625

Sección: FACTORES CLIMÁTICOS

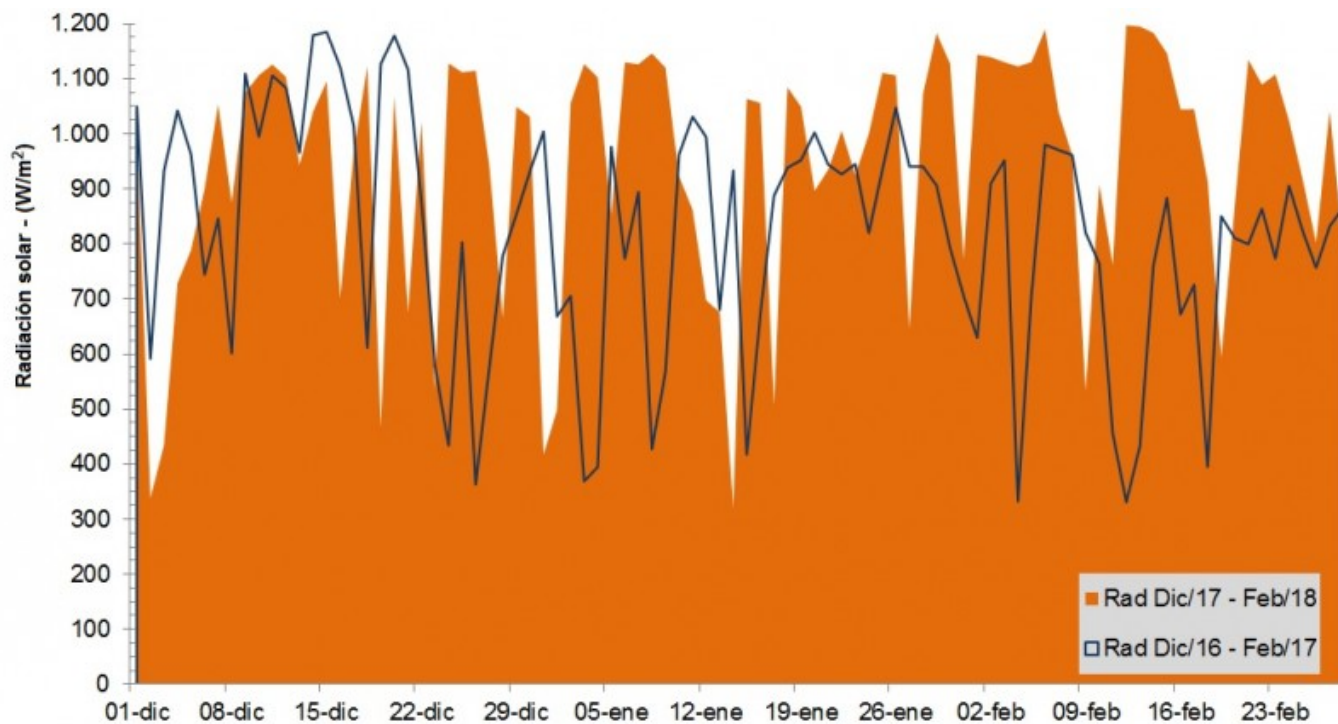
En base a la información obtenida de la red de centrales meteorológicas de la Bolsa de Cereales de Entre Ríos se elaboró un resumen de las principales variables climáticas durante el trimestre Dic/17 – Feb/18. Este período abarca desde la prefloración al inicio de llenado de granos.

Radiación solar

El promedio diario de la radiación en el trimestre diciembre – febrero para la campaña 2017/18 fue de 944 w/m², con respecto al ciclo anterior se detectó un incremento del 15 % (el promedio diario durante el ciclo 2016/17 fue de 821 w/m²).

En diciembre los valores fueron similares, 891 w/m² (2017/18) versus 895 w/m² (2016/17).

No obstante, enero tuvo un incremento del 16 % (941 versus 811 w/m²) y febrero del 34 % (1.006 versus 749 w/m²).

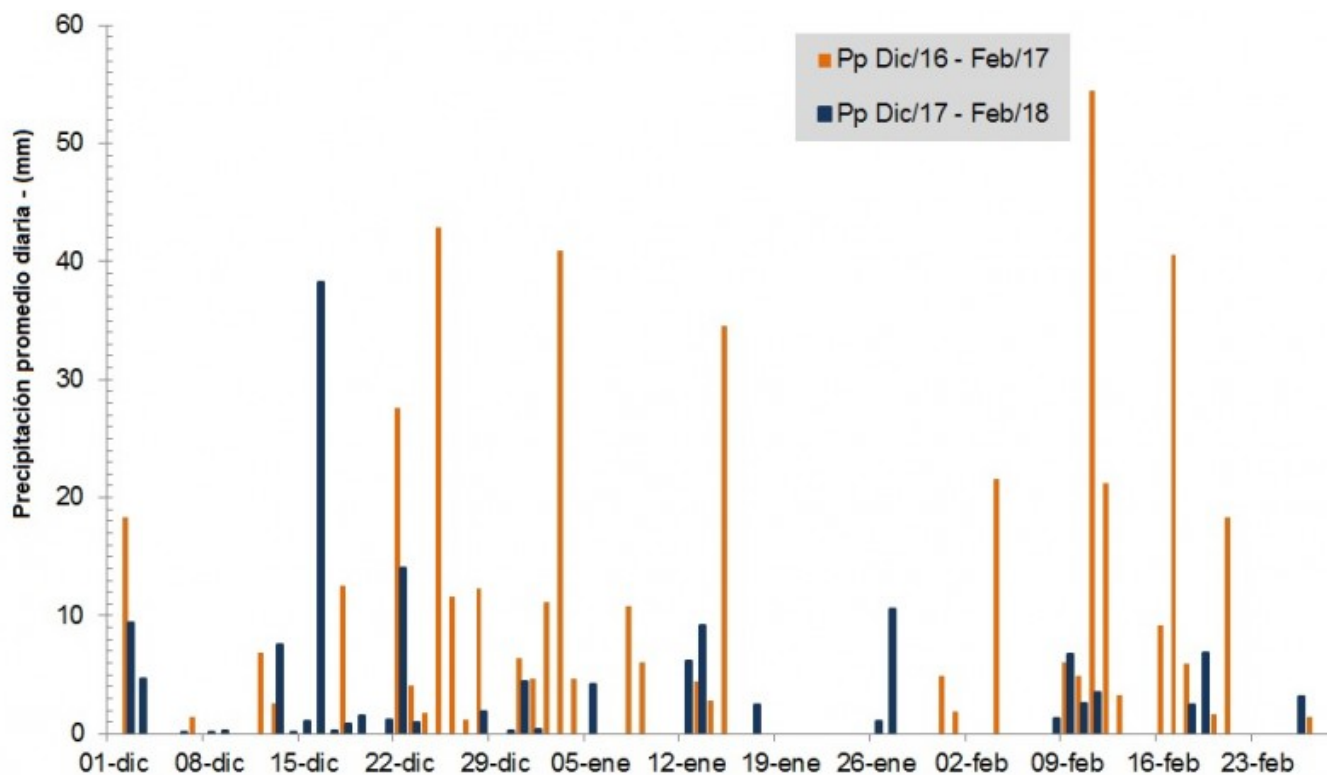


Sección:

Precipitación

En el ciclo 2017/18 el trimestre diciembre – febrero la precipitación promedio en Entre Ríos fue de 148 mm, mientras que en el ciclo 2016/17 el valor se ubicó en 465 mm, lo cual marca una disminución del 215 %, es decir 317 mm.

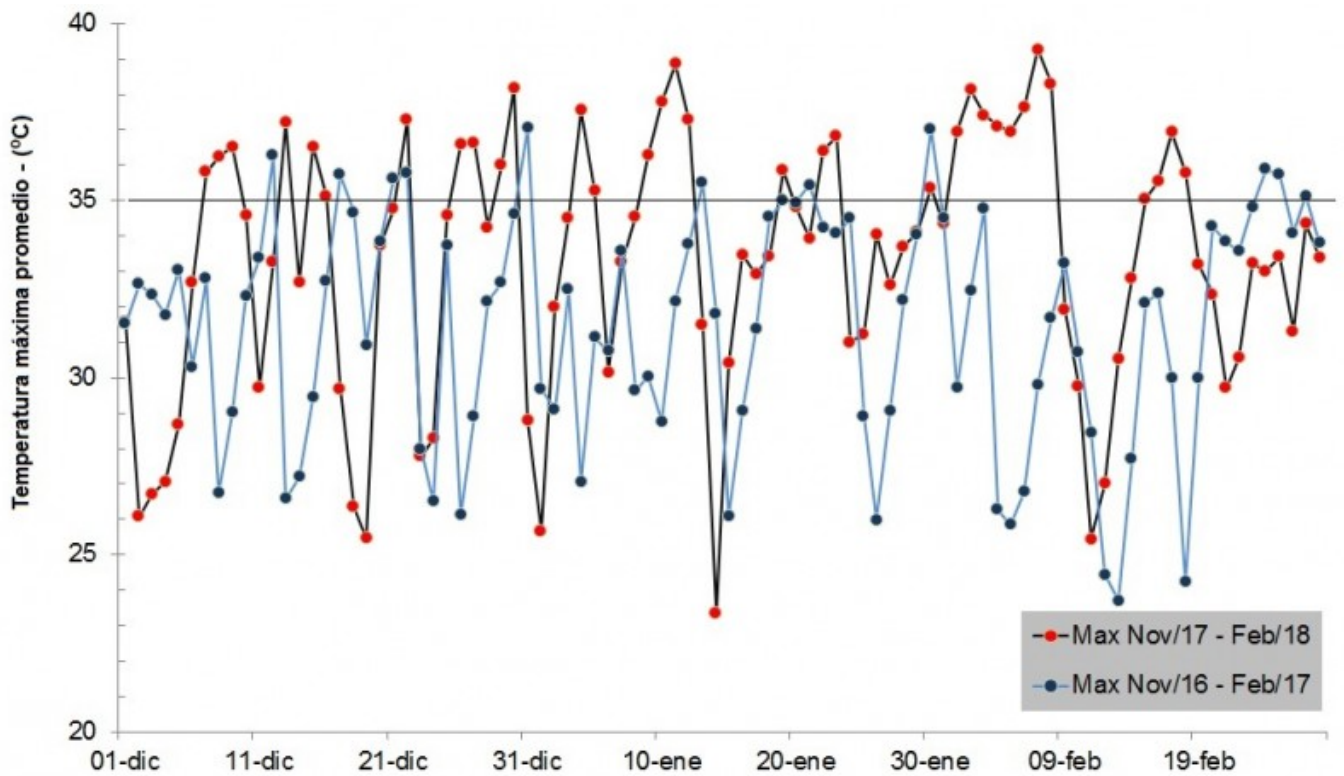
Un dato importante de mencionar es la cantidad de días con lluvias. En el ciclo 2017/18 hubo un total de 24 días donde la precipitación promedio diaria fue de por lo menos 1 mm (menor nubosidad e incremento en la radiación), mientras que en el ciclo 2016/17 el valor se ubicó en 36 días.



Sección:

Temperatura máxima

El promedio de la temperatura máxima del trimestre diciembre – febrero en el ciclo 2017/18 se posicionó en 33,3 °C, esto marcó un aumento de 1,8 °C con respecto al año pasado, donde el promedio se posicionó en 31,5 °C. Entre el 1/12/17 al 28/02/18 hubo un total de 33 días donde la temperatura máxima superó el umbral de 35 °C, mientras que en el ciclo 2016/17 la cantidad de días fue de 11 días.



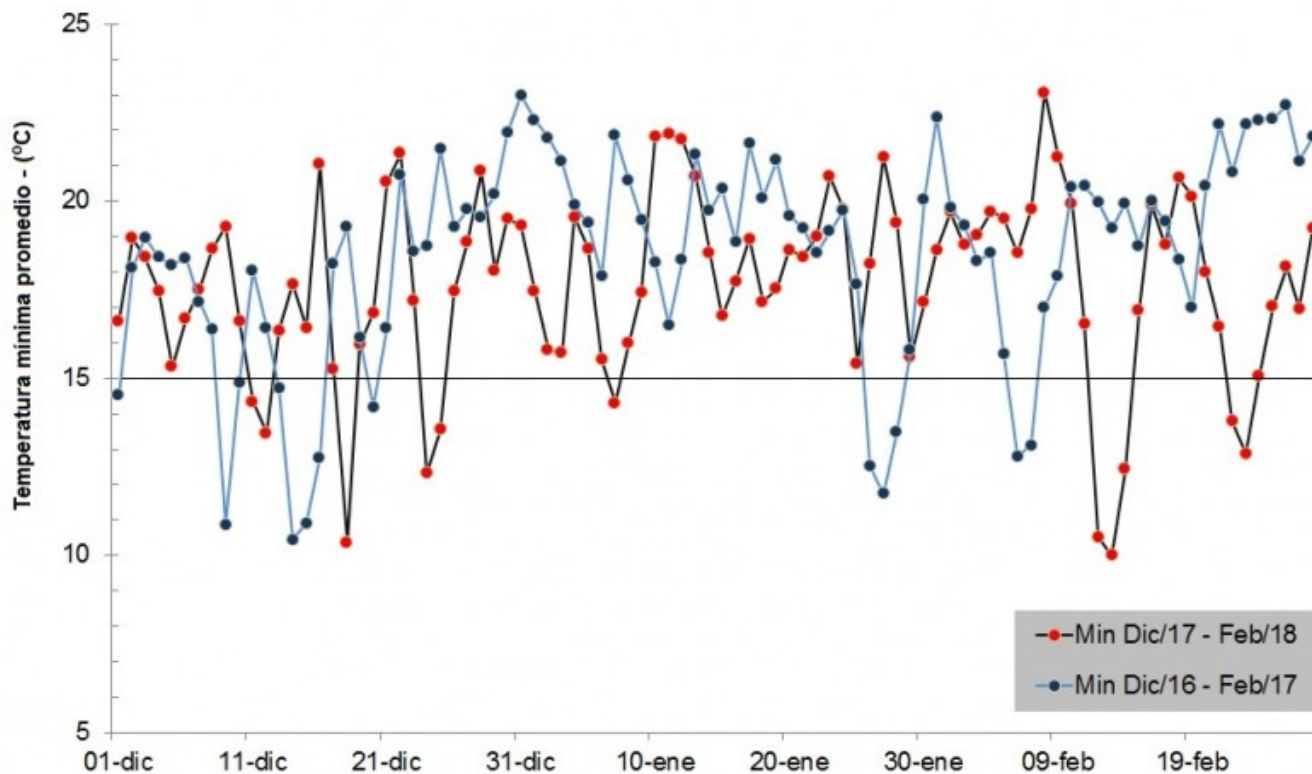
Sección:

Temperatura mínima

El promedio de la temperatura mínima del trimestre diciembre – febrero en el ciclo 2017/18 se ubicó 17,7 °C y se registró una disminución de 0,9 °C en relación a la campaña anterior, donde el valor promedio fue de 18,5 °C.

La cantidad de días con temperatura inferior a 15 °C (por debajo de ésta hay pérdidas por vaneos) fue de 11 para el ciclo 2017/18 y de 13 para el ciclo 2016/17.

Finalmente, el promedio de la amplitud térmica para el ciclo 2017/18 fue de 16 °C, lo cual marcó una diferencia positiva de 3 °C en relación a lo acontecido el año pasado.



Sección: INFLUENCIA DEL PACÍFICO ECUATORIAL EN EL RENDIMIENTO DEL ARROZ EN LA PROVINCIA DE ENTRE RÍOS

La campaña de arroz 2017/18 estuvo dominada por un evento "La Niña", generado por un descenso en la temperatura del Pacífico Ecuatorial.

Esta situación genera una reducción de la precipitación desde el centro sur de Brasil al sur de la provincia de Buenos Aires y por lo tanto, se incrementa la radiación solar incidente. Esta combinación posibilita que el arroz alcance un mayor rendimiento potencial.

El promedio de la precipitación esperada para la provincia de Entre Ríos desde noviembre a marzo se sitúa alrededor de los 600 mm, el ciclo 2017/18 tuvo un promedio de tan solo 260 mm, es decir que experimentó una caída del 57 % (340 mm).

El rendimiento promedio alcanzado en el ciclo 2017/18 en Entre Ríos fue el segundo mejor de los últimos 16 años (7.492 kg/ha), hasta el momento el máximo corresponde al ciclo 2005/06 con un valor de 7.672 kg/ha, bajo el fenómeno "La Niña" (ver Figura 5).

