

---

## INFORME SEMANAL N° 796

Fecha: 11 de enero de 2018

Lluvias: PRECIPITACIÓN ACUMULADA DEL 03 AL 09 DE ENERO DEL 2018

Detalles: &lt;p style="text-align: justify;"&gt;&lt;span style="font-size: small;"&gt;La primera parte de cada del mes de enero ha dejado magros aportes pluviales, observándose además las condiciones ambientales de ola de calor que se arrastraban desde las últimas jornadas de diciembre. &lt;/span&gt;&lt;br /&gt;&lt;span style="font-size: small;"&gt;Como podemos observar en el mapa, casi toda la provincia recibió precipitaciones. Las mismas se concentraron en la noche del viernes y la madrugada del sábado pasados, pero como vemos no hubo reportes superiores a los 10 milímetros, en general han predominado marcas por debajo de los 5 milímetros. En esta época del año es como decir que no ha llovido nada.&lt;/span&gt;&lt;br /&gt;&lt;span style="font-size: small;"&gt;La estabilidad estructural que ha dominado la transición anual ha condicionado significativamente el desarrollo de los sistemas precipitantes y esta condición se ha concretado a gran escala, no es restrictivo a la provincia de ER. En general se observaron mejores precipitaciones sobre el oeste, fundamentalmente en CB, el NOA y el oeste del NEA. El resto de las zonas agrícolas del país reclama en forma perentoria el cambio en el patrón pluvial.&lt;/span&gt;&lt;br /&gt;&lt;span style="font-size: small;"&gt;Sabido que el último trimestre del año pasado dejó lluvias deficitarias en buena parte de la provincia, la condición de humedad, lógicamente presenta un escenario distinto al que se observa a comienzos del año pasado. Igualmente, es menester destacar, que desde mediados de diciembre a mediados de enero, aparecen con mayor probabilidad los períodos secos y con temperaturas extremas, tales como los que estamos transitando.&lt;/span&gt;&lt;br /&gt;&lt;span style="font-size: small;"&gt;En concreto, con zonas que atrasaban deficiencias pluviales y que no encontraron respuestas en estos primeros diez días del año, es lógico que arribemos a un estado que puede considerarse crítico y que pone mucha expectativa en la performance pluvial del sistema frontal del fin de semana. Es posible esperar aportes de entre 30 y 50 milímetros.&lt;/span&gt;&lt;/p&gt;



# PRECIPITACIÓN ACUMULADA 03/01/18 al 09/01/18 (9hs 10/01)



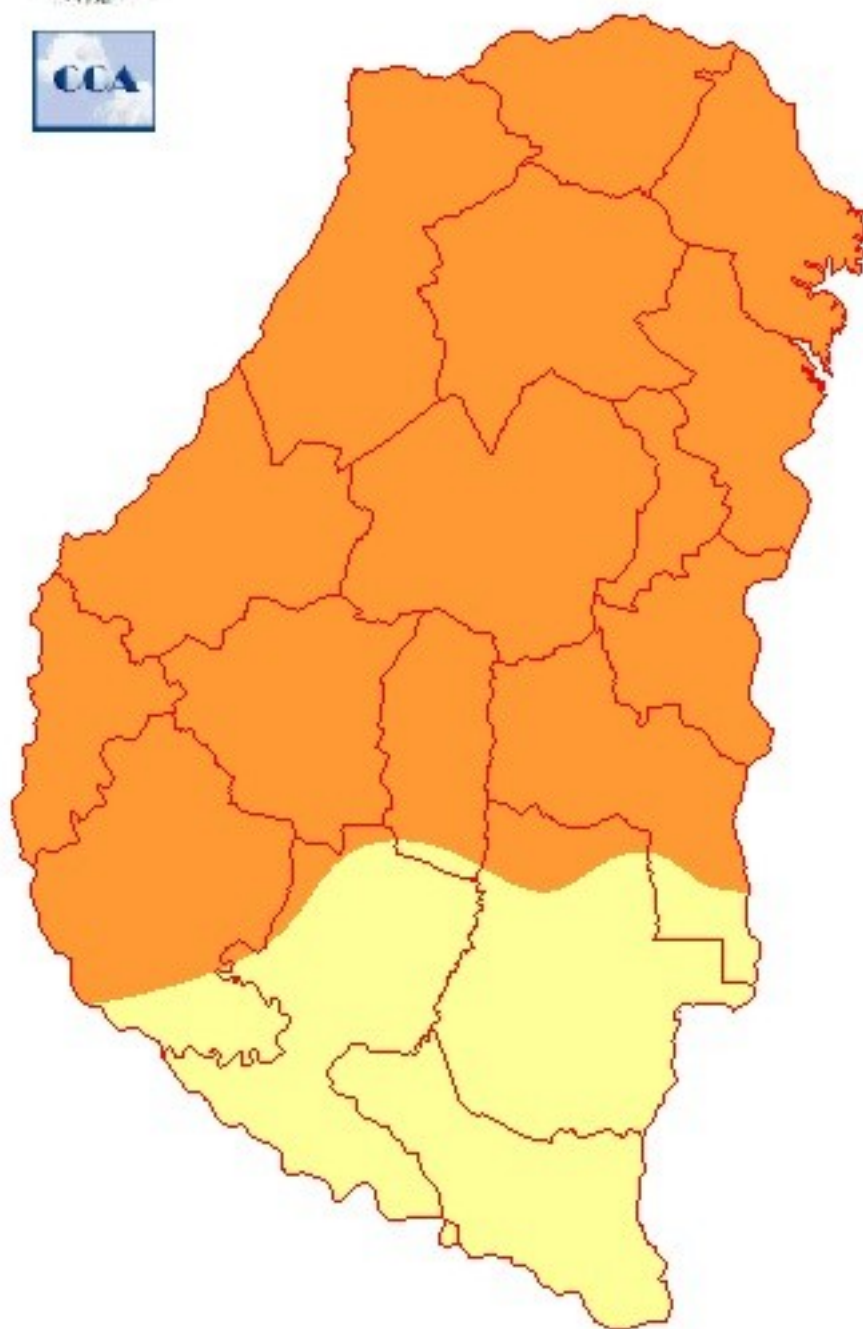
---

## Reservas: ESTADO DE LAS RESERVAS AL 10 DE ENERO DE 2018

Detalles: &quot;&quot;&quot;&quot;El balance hídrico retrocede al ritmo de la escasa oferta pluvial y la sequía encuentra liberado el paso para tomar casi todas las áreas productivas de la provincia.</span><br /><span style="font-size: small;">&quot;&quot;Este mapa ya lo hemos descrito en muchas otras oportunidades en los meses de enero. Es decir, difícilmente al recorrer los 15 años de seguimiento de las campañas agrícolas entrerrianas, no encontremos un momento del mes de enero en que se vea reproducida esta situación. El punto clave es la persistencia de la misma.</span><br /><span style="font-size: small;">&quot;&quot;Es probable que los males tempranos ya hayan sufrido un deterioro que seguramente se pagará con rendimientos. Los cultivos que lograron el auxilio en floración durante la segunda quincena de diciembre, la pueden llevar mejor. También la soja puede tener mejor capacidad para sobrellevar este estado y con lluvias oportunas, el cultivo logrará recuperarse. </span><br /><span style="font-size: small;">&quot;&quot;En definitiva este mapa que muestra una sequía muy extendida para una pastura, alerta sobre una situación muy ajustada y cuantifica la magnitud de la demanda pluvial, ya que prácticamente no existe zona donde la necesidad hídrica no sea significativa. Aparece el sudeste con un margen de mayor margen, pero incluso este sector necesita un rápido cambio en el patrón pluvial.</span><br /><span style="font-size: small;">&quot;&quot;Los modelos de pronóstico posicionan claramente las precipitaciones más destacadas del fin de semana para la provincia de CB. El patrón de lluvias incluye al resto de la franja central, pero con una tendencia a declinar la oferta a medida que nos desplazamos hacia el este. </span><br /><span style="font-size: small;">&quot;&quot;Las lluvias del sábado y domingo están prácticamente garantizadas, el temor radica en que el paso de las tormentas sea rápido sobre el sur y deje volúmenes bajos (menores a 30mm). Del centro para el norte este riesgo será más bajo.</span></p></div>



# ESTADO DE LAS RESERVAS al 10/01/18



METODO  
FORTE LAY  
AIFI I O

---

## Sección: INFORME PRODUCCIÓN DE LINO - CAMPAÑA 2017/18

La Bolsa de Cereales de Entre Ríos da a conocer el informe de producción de lino correspondiente al ciclo agrícola 2017/18 en la provincia de Entre Ríos, Argentina. La Bolsa de Cereales de Entre Ríos agradece a la red de colaboradores por todos los datos brindados para la elaboración de esta publicación.

Para ver el informe completo presione el siguiente link:

[INFORME COMPLETO](#)

## Sección: GIRASOL

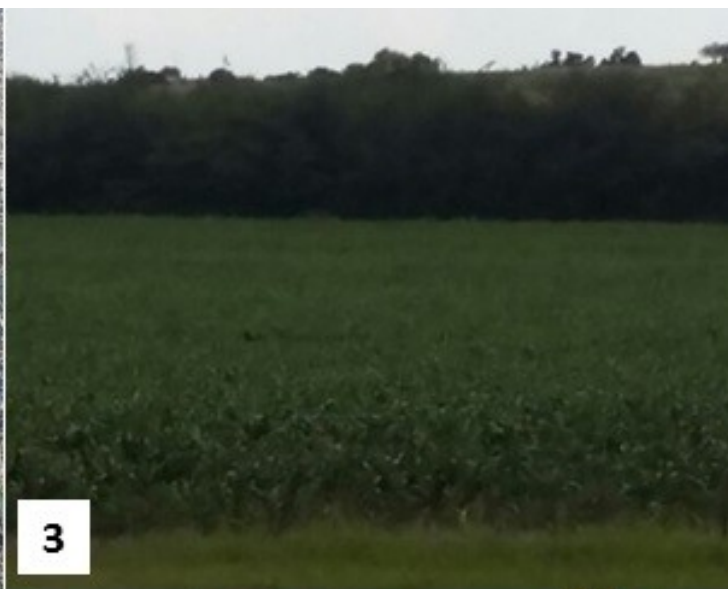


El estado fenológico del cultivo abarca desde fin de floración a madurez fisiológica. La condición general del cultivo en la provincia se la puede calificar como buena.

Los colaboradores informan que en el transcurso de la presente semana se aplicarán desecantes a los lotes implantados en el mes de agosto con la finalidad de adelantar el momento de la cosecha (Figura 1).

En relación a aves plagas, en algunos lotes ubicados en el departamento Paraná, se detectó daños ocasionados por loros.

## Sección: SORGO



Actualmente la provincia de Entre Ríos está atravesando un período de pobres precipitaciones, altas temperaturas y reservas hídricas escasas con amplios sectores bajo un escenario de sequía.

Si bien el sorgo no se ve favorecido por este ambiente, en base a consultas efectuadas a la red de colaboradores se determinó que:

- 12 % posee una condición evaluada como muy buena
- 74 % posee una condición evaluada como buena
- 13 % posee una condición evaluada como regular
- 1 % posee una condición evaluada como mala

El estado fenológico del sorgo abarca desde dos hojas emergidas hasta lotes que están próximos a florecer (Figura 2, 3 y 4).

El área calificada entre las categorías de regular a mala presenta alguna de estas características:

- Inconvenientes en la emergencia debido a la falta de agua en la cama de siembra que imposibilitó alcanzar una adecuada densidad de plantas
- Controles deficientes de malezas

---

– Alta presencia de gusano cogollero

## Sección: ARROZ



La fenología del arroz se extiende desde panoja embuchada a inicio de floración (lotes sembrados en el mes de octubre) hasta macollaje (siembras del mes de diciembre), ver Figura 5 y 6.

En base a consultas efectuadas a la red de colaboradores se determinó que:

- 7 % presenta una condición muy buena
- 86 % presenta una condición buena
- 7 % presenta una condición regular

No se detectaron lotes en una situación mala.

Los colaboradores del sector arrocero han manifestado que las condiciones climáticas (días soleados y buena amplitud térmica) han favorecido al cultivo.

Sin embargo, la falta de precipitaciones en algunos sectores imposibilitó lograr una adecuada densidad de plantas.

Otros inconvenientes que se reportan son:

- Dificultades en el inicio del riego debido a la escasa humedad del perfil
- El preocupante descenso en el almacenamiento de las represas
- Inconvenientes para mantener la lámina de riego como consecuencia de las altas tasas de evapotranspiración
- Y en los sectores donde el riego es por pozos y se utilizan bombas eléctricas, los cortes del suministro afectaron el riego

Hasta el momento el cultivo posee un estado sanitario bueno y solo en casos puntuales se registró la presencia de

---

orugas, asociado a sitios que todavía no han sido regados y por lo tanto, se debió controlar mediante fumigaciones.

Sección: