
INFORME SEMANAL N° 762

Fecha: 18 de mayo de 2017

Lluvias: PRECIPITACIÓN ACUMULADA DESDE EL 10 AL 16 DE MAYO DEL 2017

Detalles: "><Las lluvias y el ambiente húmedo han vuelto a instalarse como característica principal de las condiciones del tiempo. Entre el final del jueves y el comienzo del sábado de la semana pasada, las precipitaciones se manifestaron con variados registros en toda la provincia, volviéndose a imponer los máximos sobre el norte provincial. Este sector de la provincia se acopló a las grandes lluvias que afectaron el sur correntino, donde los acumulados superiores a los cien milímetros fueron generalizados y provocaron graves anegamientos en el sur de la provincia vecina, los cuales en algunos casos se extendieron al departamento Feliciano y Federación.

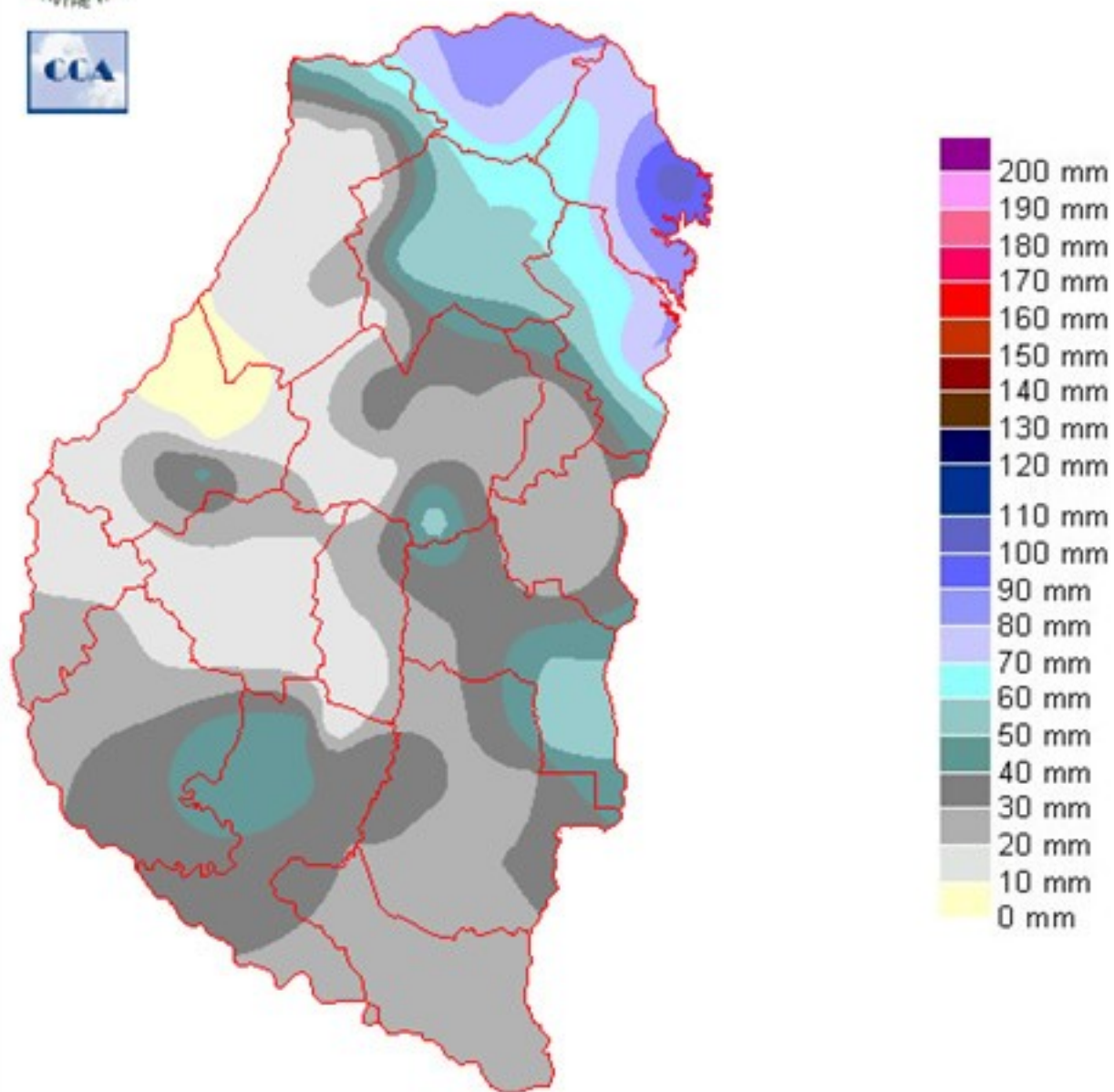
Desde el noreste hacia el sur y hacia el oeste las precipitaciones decrecen hasta valores que pueden asociarse a eventos normales para el mes de mayo, con algunos bolsones donde los registros fueron más generosos. En general, a esta altura del mes, toda la provincia ha sumado al menos los valores estadísticos, aunque no son pocos los departamentos donde esta barrera se supera con claridad. Particularmente el norte provincial está muy sobrado de agua, aun teniendo en cuenta que mayo normalmente es de superar los cien milímetros en la zona.

Como decimos el ambiente húmedo se ha reposicionado con eficiencia. Esto no es razonable de esperar en esta época, no al menos con esta persistencia. Con tal alta disponibilidad de humedad, el simple mecanismo de condensación que deriva de los enfriamientos nocturnos, termina traducéndose en una alta frecuencia de nieblas y neblina, las cuales finalmente generan una alternancia de nubes bajas que evita que se reproduzcan las favorables condiciones que se impusieron en la transición entre abril y mayo.

Entre hoy y mañana pueden volver a concretarse lluvias. La franja este tiene mayor probabilidad de acumular milimetrajes de importancia.



PRECIPITACIÓN ACUMULADA 10/05/17 al 16/05/17 (9hs 17/05)

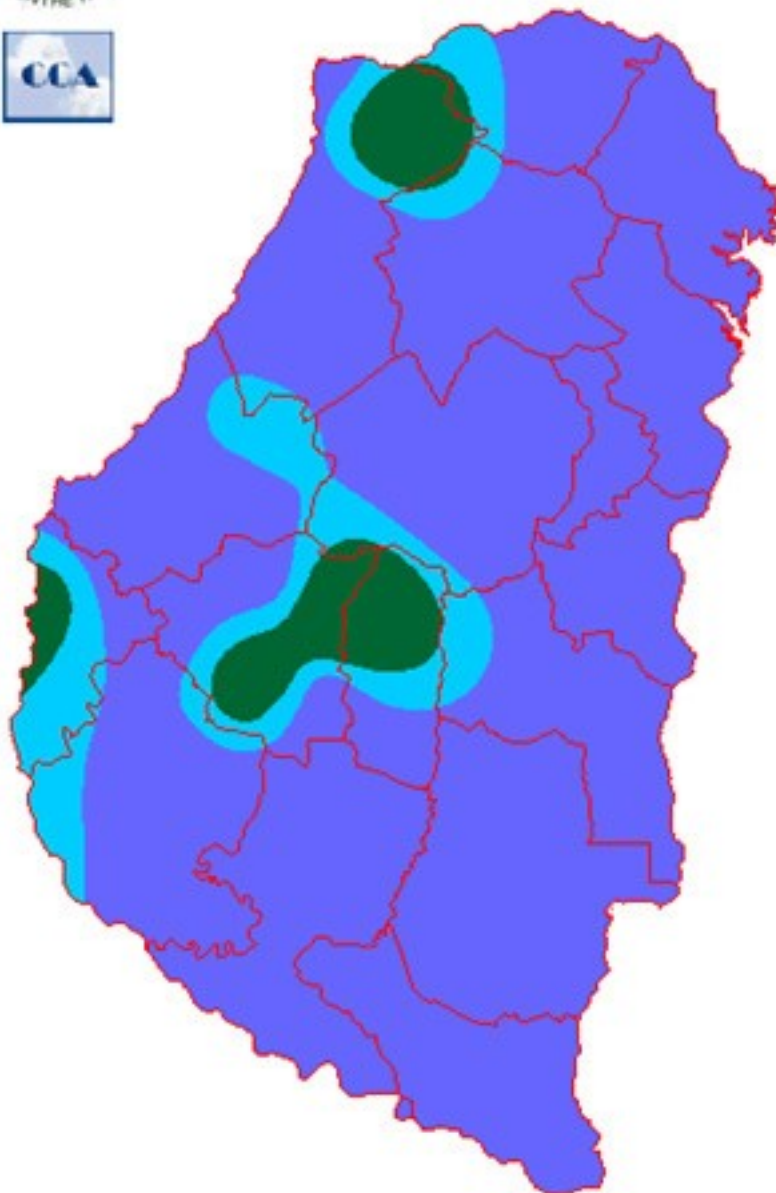


Reservas: ESTADO DE LAS RESERVAS AL 17 DE MAYO DEL 2017

Detalles: <p style="text-align: justify;">El balance hídrico de una pastura apenas muestra sectores que definen excepciones a los generalizados excesos que dominan la provincia. Los mismos no necesariamente imponen un mismo nivel de gravedad en toda la provincia, sin embargo el cúlculo evidencia, que en gran parte de la provincia los suelos se mantienen muy cercanos a la saturaciún, con escasa capacidad receptiva.
Bajo estas circunstancias, vemos que no hace falta demasiado para que esta situaciún húdrica se sostenga al menos una semana mús. Si se validan los pronústicos y la mayor parte de la provincia recibe al menos 15 milúmetros, el contexto ambiental húmedo seguirú favoreciendo que los encharcamientos superficiales se sostengan.
Tengamos en cuenta que la fecha media de siembra de los trigos tempranos que se realizan en las zonas aptas de la provincia, prúcticamente ha llegado. En muchos casos donde los lotes de soja pudieron recolectarse pronto, las siembras de ciclos largos deberúan estar por dar comienzo.
Saliendo de este perúodo de mal tiempo que puede influenciar las condiciones ambientales al menos hasta entrado el fin de semana, un intensa circulaciún del sur sudoeste deberúa favorecer la evoluciún de la situaciún hacia un plano apto para el avance de las siembras. Tambiún serúa bueno que los primeros frúos comiencen a dar aviso de su llegada. De otra manera es difúcil esperar que el patrún húmedo y encaminado hacia un invierno benigno desde el punto de vista térmico, sea desplazado como el escenario mús probable.
Respecto del año pasado, el otoño ha tenido la ventaja de tener una transiciún entre abril y mayo que dejú una ventana de buen tiempo que ha sido muy bien aprovechada, sin embargo, subsiste la moderaciún ambiental que impone el litoral Atlúntico cúlido y las escasas irrupciones de aire frúo.</p>



ESTADO DE LAS RESERVAS al 17/05/17

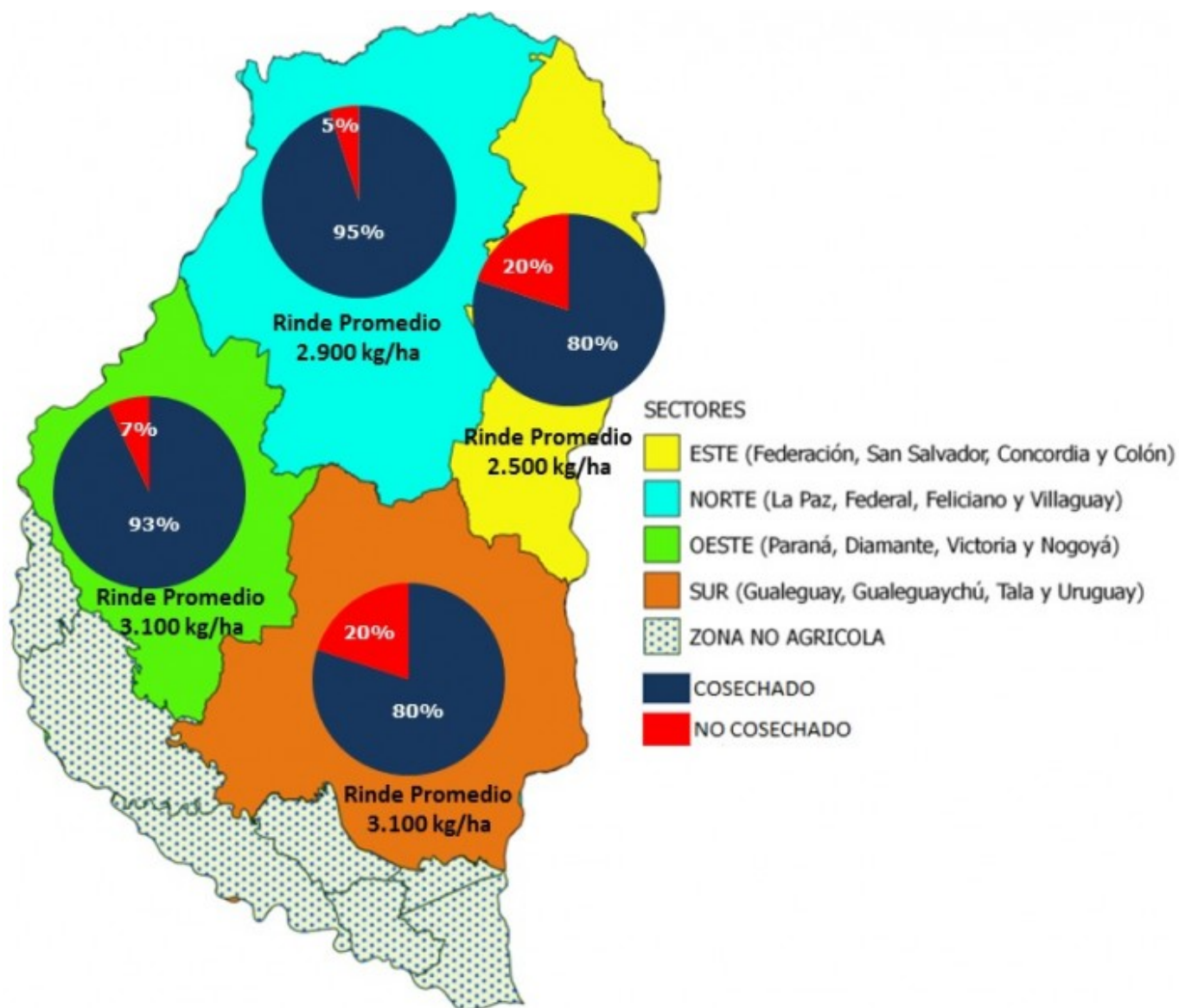


METODO
FORTE LAY
AIELLO

Sección: COSECHA DE SOJA DE PRIMERA

El avance en la cosecha de la soja de primera a nivel provincial es del 88%, lo cual representa un área trillada de 850.000 hectáreas (ha), con un rendimiento promedio que se sitúa alrededor de 2.900 kg/ha.

Los mayores inconvenientes en las labores se reportan en el sector Sur que cuenta con un avance del 80% y todavía restan por trillarse 74.000 ha (mapa N°1). Los colaboradores destacan que es probable que la calidad se vea afectada por manchado, ya que actualmente no se puede acceder por los caminos y la humedad del suelo en los lotes es excesiva para el tránsito de las máquinas cosechadoras. Los pronósticos meteorológicos anuncian nuevamente precipitaciones para la región a partir del fin de semana.



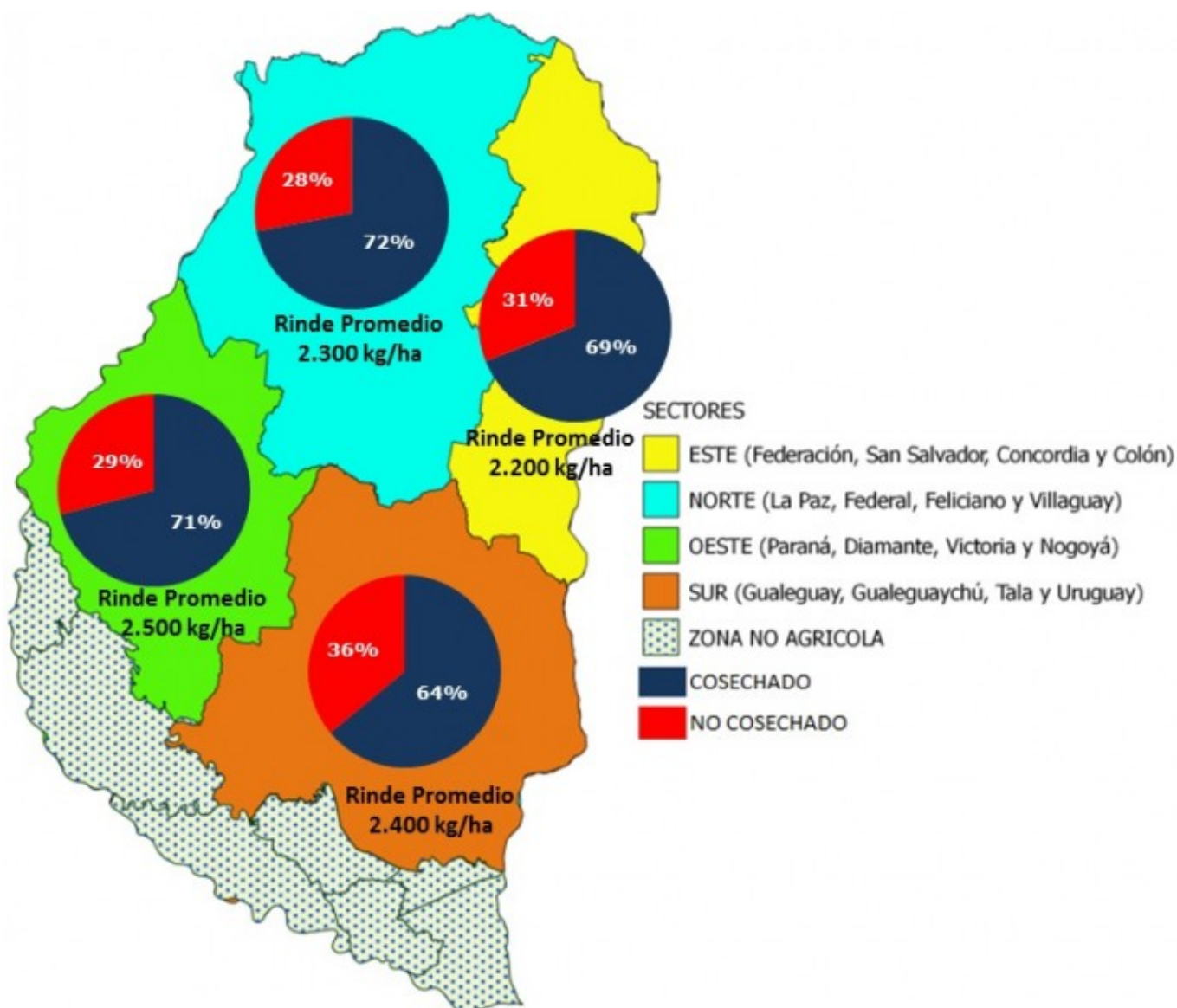
Sección: COSECHA SOJA DE SEGUNDA

En la geografía entrerriana se ha cosechado el 70% (163.000 ha) sobre una superficie implantada de 232.260 ha. El rendimiento promedio provincial, hasta el momento, es de 2.400 kg/ha.

De lo analizado en los párrafos anteriores se puede concluir que:

– El área cosechada total se ubica en el 85% (1.013.000 ha) sobre una superficie sembrada de 1.198.260 ha;

– El rendimiento promedio provincial se ubica en 2.820 kg/ha con una producción que al día de la fecha es de aproximadamente 2.856.200 toneladas.



Sección: SIEMBRA DE COLZA

Se ha comenzado con la implantación de colza del ciclo 2017/18. A partir de consultas efectuadas a la red de colaboradores, se proyecta que la intención de siembra podría llegar a igualar lo registrado el año pasado (3.600 ha) o bien disminuir.

Es importante destacar que ya prácticamente ha finalizado la fecha de siembra óptima y el anuncio de nuevas lluvias en los próximos días podría ejercer en forma negativa en la decisión inicial de los productores.