
INFORME SEMANAL N° 732

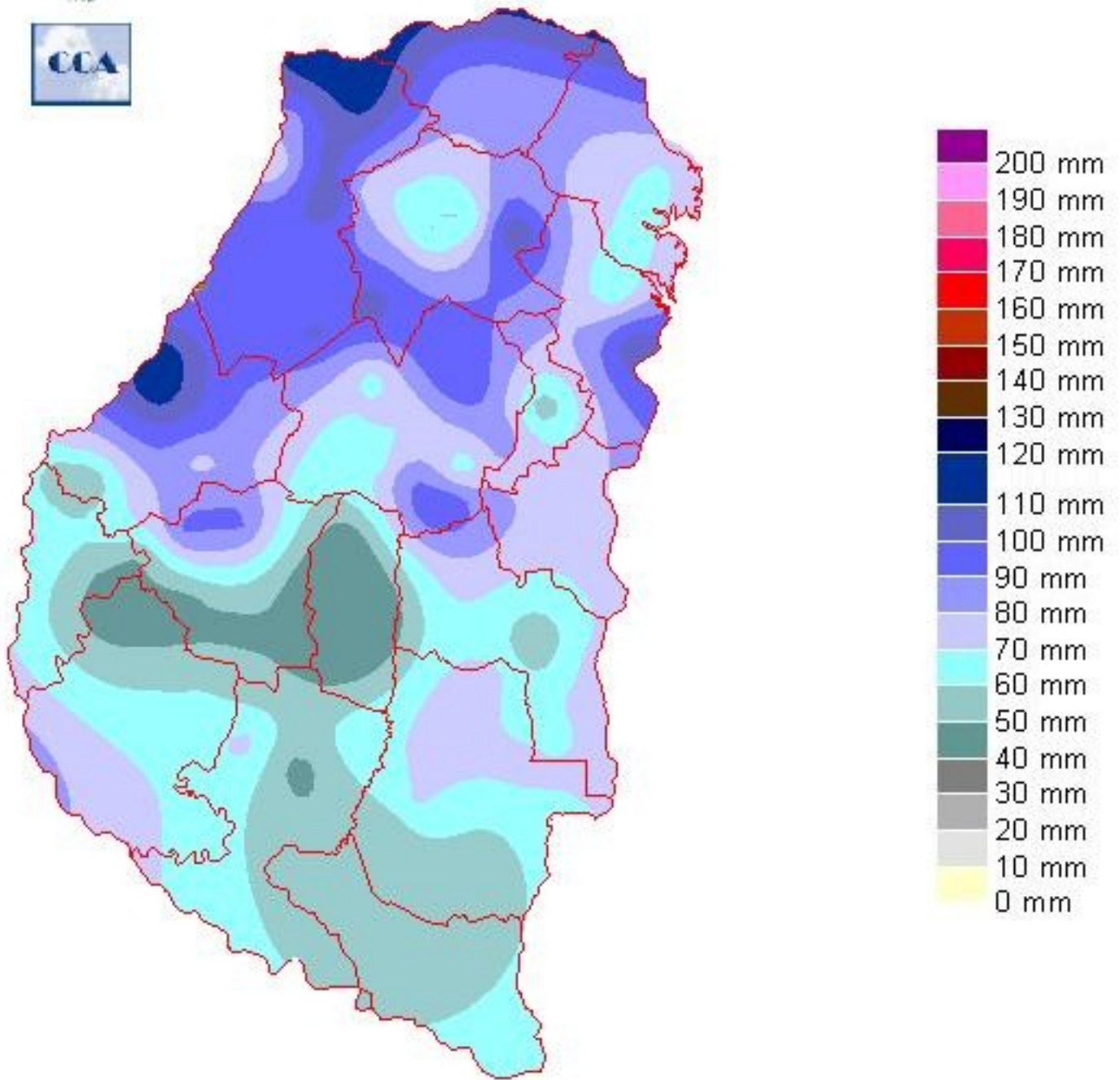
Fecha: 20 de octubre de 2016

Lluvias: PRECIPITACIÓN ACUMULADA DESDE EL 12 AL 18 DE OCTUBRE DEL 2016

Detalles: <p style="text-align: justify;">Finalmente cerrando la primera quincena del mes, las lluvias de un volumen más generoso comenzaron a familiarizarse con el territorio entrerriano. La oferta de agua ha sido buena a nivel general en toda la provincia, con máximos que tienden a recostarse sobre el noroeste, justamente una de las zonas más necesitadas de lluvia. En el mapa se observa que el piso de las precipitaciones ha estado en los 40 milímetros y si bien el corredor que ostenta esta marca no es menor en cuanto a su extensión, podemos decir que el patrón pluvial se ha modificado en forma oportuna y favorable.
En los departamentos La Paz y Paraná, como también en zonas del norte de la provincia, son vastos los sectores donde los acumulados superan los 90 milímetros, marcas que traccionan las precipitaciones hacia los valores estadísticos de octubre, algo que bajo estas condiciones es más viable de cumplir.
Estos eventos han sido favorables porque han logrado poner un freno a la falta de precipitaciones sobre el este. Recordemos que el sudoeste provincial, ya había tenido algunos aportes de auxilio, pero la franja este venía con una prolongada demanda insatisfecha. Un pulso seco que decididamente se ha interrumpido con eficacia, aun cuando haya zonas que todavía reclaman la continuidad de la oferta de agua.
Al presente las condiciones del tiempo lentamente tienden a mejorar, sin embargo, vemos hacia el lunes nuevamente la circulación del noreste ser intensa con un fuerte aporte de humedad sobre gran parte de la Mesopotamia. Al mismo tiempo se espera que desde el oeste vuelvan a surgir pulsos que dinamicen la inestabilidad de las condiciones del tiempo, con lo cual no debe llamar la atención que en los primeros días de la semana próxima volvamos a observar precipitaciones.
La humedad ambiente estaba y en la última semana, la dinámica atmosférica aportó el ingrediente que faltaba: las lluvias se ponen al día.</p>



PRECIPITACIÓN ACUMULADA 12/10/16 al 18/10/16 (9hs 19/10)

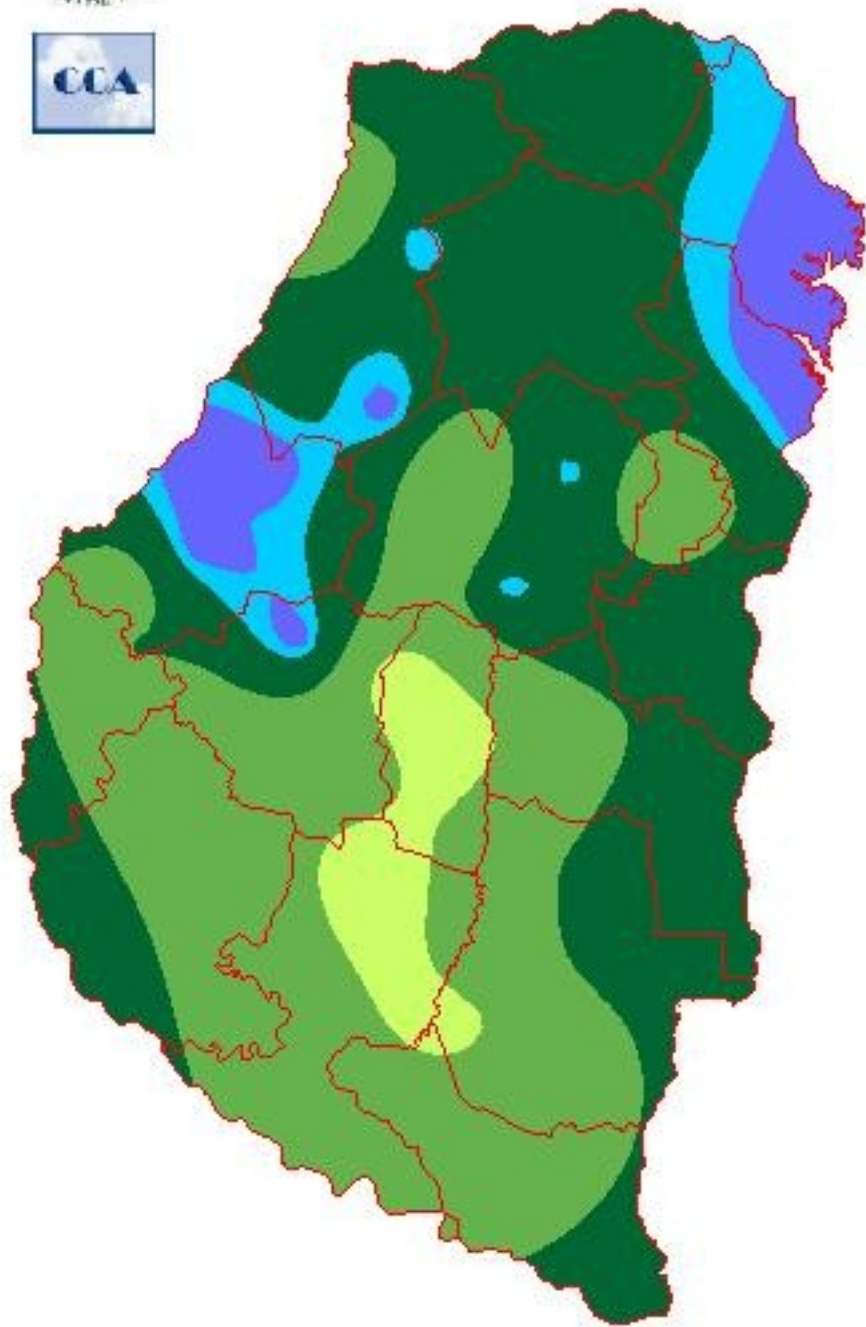


Reservas: ESTADO DE LAS RESERVAS AL 19 DE OCTUBRE DEL 2016

Detalles: <p style="text-align: justify;">El cambio del balance hídrico es tan notable como la modificación positiva que han sufrido las precipitaciones en las últimas siete jornadas. Si bien se detectan algunos corredores en Tala y Gualeguay, que han quedado un poco atrasados respecto del entorno, claramente este no es el patrón de humedad dominante y tampoco en esta zona que permanece más ajustada, la situación puede considerarse de gravedad.
Los cultivos de invierno ya han visto satisfechas con estos eventos sus demandas hídricas. El estado actual de los cultivos solo podría verse complicado por un enfriamiento tardío, algo muy improbable. A esta altura podemos decir que la marcha de las sembradoras y su resultado final quedará definido por el nivel sanitario y en general debemos remarcar que el pulso seco de septiembre pudo sobrellevarse satisfactoriamente gracias a los niveles de reservas acopiadas. Entendemos que son marginales los cultivos dentro de la zona agrícola principal de ER, donde pudo darse una limitante hídrica que comprometiera seriamente su evolución.
En cuanto a la marcha de maíz, ahí sí podrían hacer mayor hincapié en que el pulso seco de septiembre hizo perder la eficiencia en el avance de las siembras debido a la merma de la humedad superficial. Las zonas donde se pudo implantar, han recibido por estos días un ambiente más que satisfactorio en su etapa de desarrollo vegetativo.
El escenario para las siembras de soja queda optimizado. Realmente los campos que están en barbecho a la espera del inicio de las labores de implantación, consolidan una posición de arranque más que satisfactoria.
Vemos de este modo que con una oferta de agua que tiende a normalizarse, la finca se va cerrando sin mayores inconvenientes y la gruesa comienza a ganar terreno dentro de un contexto que se ha vuelto más favorable.</p>



ESTADO DE LAS RESERVAS al 19/10/16



METODO
FORTE LAY
AIFI I O

Sección: SUPERFICIE SEMBRADA CON COLZA - CAMPAÑA 2016/17

La Bolsa de Cereales de Entre Ríos por medio del SIBER da a conocer el informe sobre el área implantada con colza en la campaña agrícola 2016/17.

Para leer el informe hacer click en el siguiente link:

[INFORME COLZA](#)

Sección: PERSPECTIVAS DE RENDIMIENTO DEL CULTIVO DE COLZA

Los Colaboradores comunican que en escasos días podría iniciarse con la cosecha de colza, aunque cabe mencionar que las reiteradas precipitaciones están imposibilitando la pulverización de los lotes en vistas a facilitar el secado.

En general existen muy buenas expectativas de rendimiento, estimándose que el promedio provincial oscilaría alrededor de 1.800 kg/ha y por lo tanto, teniendo en cuenta que en la campaña 2016/17 el área implantada fue de 3.600 ha, la producción totalizaría alrededor de 6.500 toneladas.

Sección: GRANIZO

En la madrugada del domingo 16 de octubre un frente de tormenta que ingresó del sector este generó la caída de granizo en el norte del departamento La Paz.

A continuación se muestran las imágenes del satélite GOES-13 correspondientes a la hora 4:00 a.m., 4:30 a.m. y 5:00 a.m donde se puede observar en color azul el avance del núcleo de la tormenta.

Por otra parte, se anexa las imágenes correspondientes al radar ubicado en la EEA Paraná de las 4:50 a.m. donde se visualiza la intensidad y reflectividad del evento.

En todas las imágenes se aprecia un núcleo de tormenta que atraviesa el extremo noroeste del territorio y que fuera el responsable de la caída de granizo.

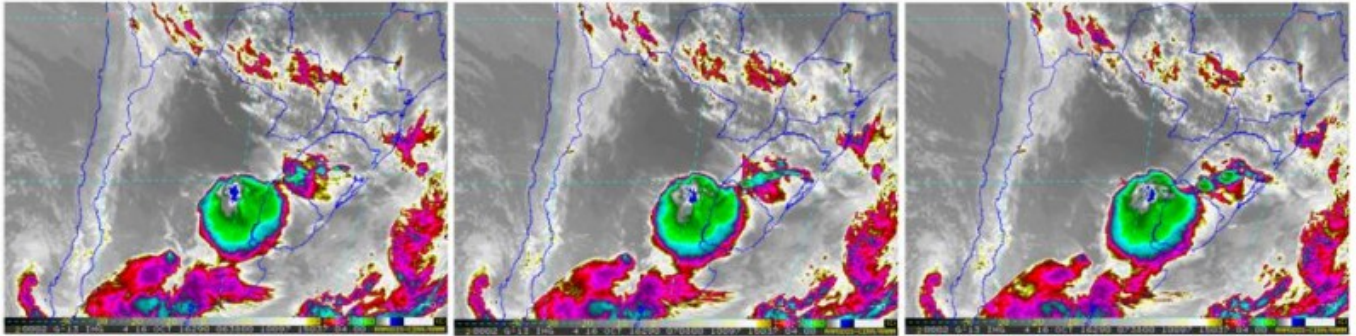
Imágenes Satelitales GOES-13

Topes nubosos – 16 - Oct - 2016

4:00 a.m.

4:30 a.m.

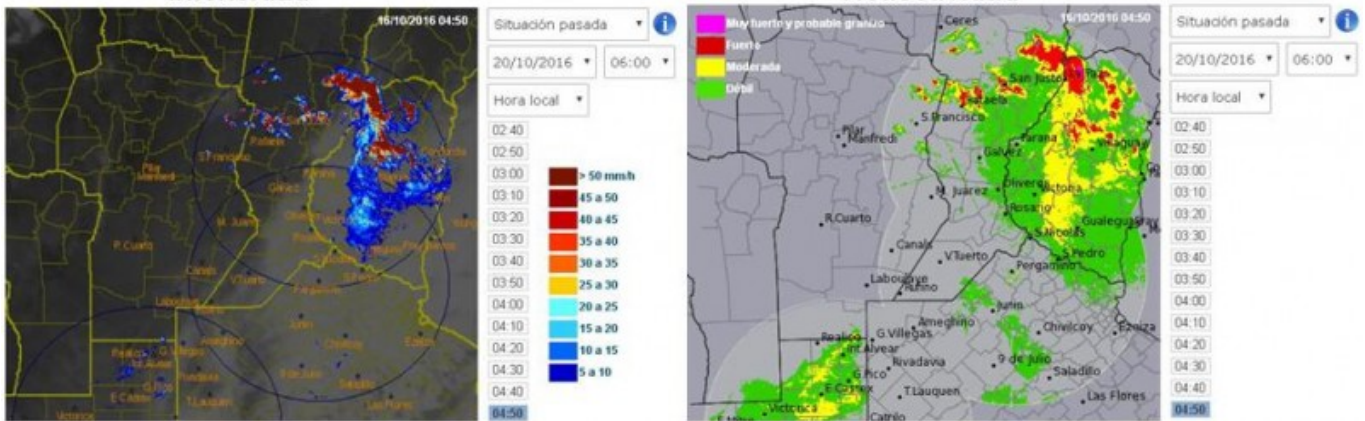
5:00 a.m.



Imágenes Radar INTA EEA Paraná

Intensidad

Reflectividad



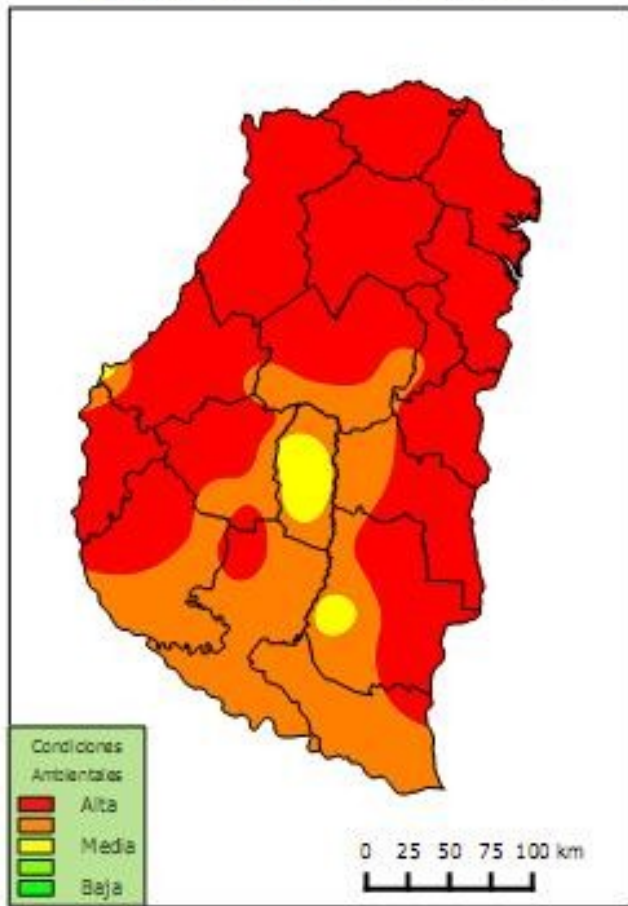
Sección:



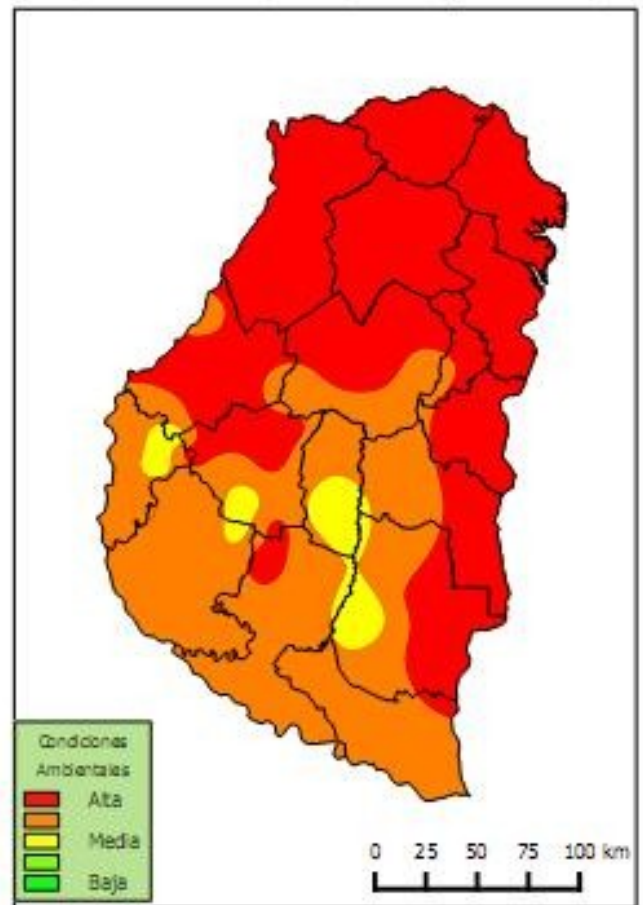
Los Colaboradores mencionan que todavía no se ha podido evaluar el impacto de la granizada sobre los cultivos, a continuación se publican dos fotografías sobre el efecto del evento en un lote implantado con maíz.

Sección: CONDICIONES PREDISPONENTES PARA LAS ENFERMEDADES DE TRIGO.
CAMPAÑA 2016

ROYADE LA HOJA (*Puccinia triticina*)



ROYA DEL TALLO (*Puccinia graminis-tritici*)



ALERTA POR ROYA DE LA HOJA Y ROYA DEL TALLO EN ENTRE RÍOS

Los mapas indican el riesgo de ocurrencia de enfermedades foliares y del tallo del trigo en base a determinados factores climáticos ocurridos en los últimos 8 días, del 10 de octubre al 18 de octubre de 2016. Los trigos analizados en los dptos. Paraná y Diamante se encuentran en estados fenológicos que van desde espigazón (EC 50) a granos en madurez lechosa (EC 70).

Sección:



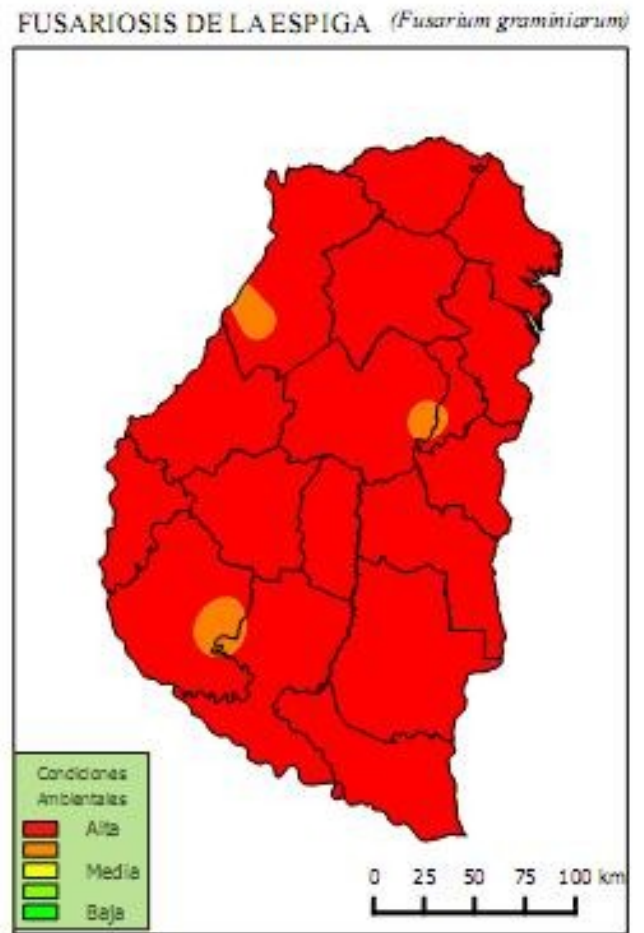
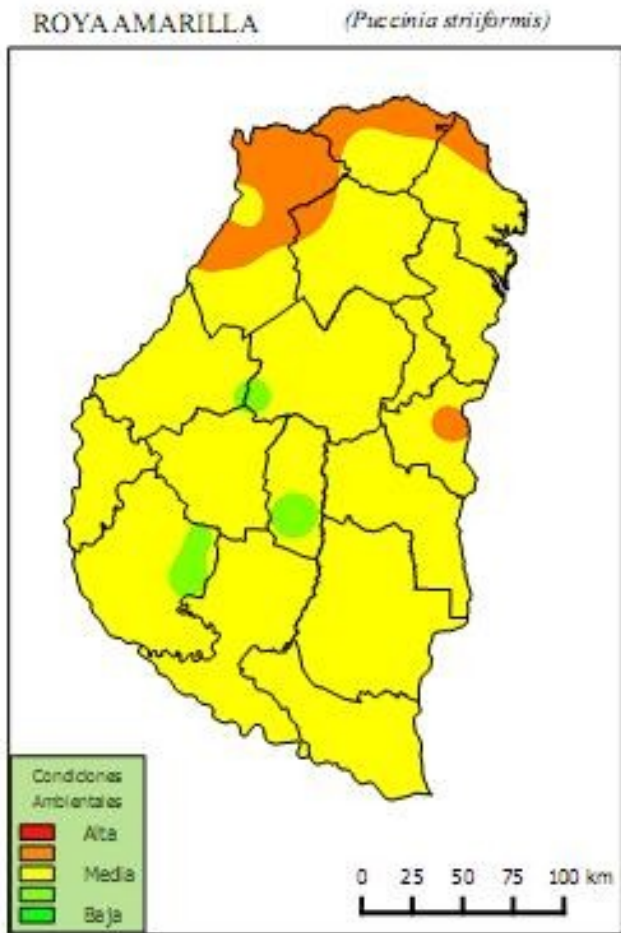
Las condiciones ambientales son altamente conductivas para roya de la hoja (Figura 1) y en días determinados, eventos infectivos para roya del tallo (Figura 2), alcanzando niveles moderados a bajos de severidad, sin embargo, valores altos en variedades susceptibles.

Sección:



Lotes con variedades susceptibles a roya amarilla continúan con abundante esporulación en uredios ya formados (Figura 3), sin embargo, en general el avance de la enfermedad es más lento. La mayoría de los lotes afectados y de conocida susceptibilidad fueron tratados químicamente y se observó una excelente respuesta a los fungicidas (Figuras 4 y 5).

Sección:



Muchos lotes de producción de trigo están en la etapa de floración, y existe una condición conductiva para la **fusariosis del trigo** (*Fusarium spp.*), de allí la importancia de atender los pronósticos para aquellos que están en riesgo de ser afectados. Otros lotes han superado esa etapa crítica y se debería prestar atención a los niveles de las royas que están afectando las hojas cercanas a la espiga.