
SUPERFICIE SEMBRADA CON ARROZ - CAMPAÑA AGRÍCOLA 2015/16

Fecha: 18 de febrero de 2016

Cultivo:

arroz

Sección: EVOLUCIÓN DE LA SUPERFICIE SEMBRADA CON ARROZ EN ENTRE RÍOS

La Bolsa de Cereales de Entre Ríos por medio del SIBER da a conocer el informe sobre el área implantada con arroz en la provincia de Entre Ríos en el ciclo agrícola 2015/16.

El SIBER agradece a los Colaboradores que trabajan en el sector arrocero por todo el apoyo y los datos aportados en la elaboración del siguiente reporte.

Para la estimación de la superficie implantada con el cereal se emplearon imágenes de los satélites Landsat 8 OLI, LISS 3 y AWIF.

En el ámbito provincial la superficie cultivada se ubicó en 71.400 ha, generándose una disminución en relación a la campaña 2014/15 de 2.800 ha, lo cual representó una caída del 4%.

En la Tabla Nro. 1 se detalla la evolución del área sembrada en Entre Ríos desde el año 2.000.

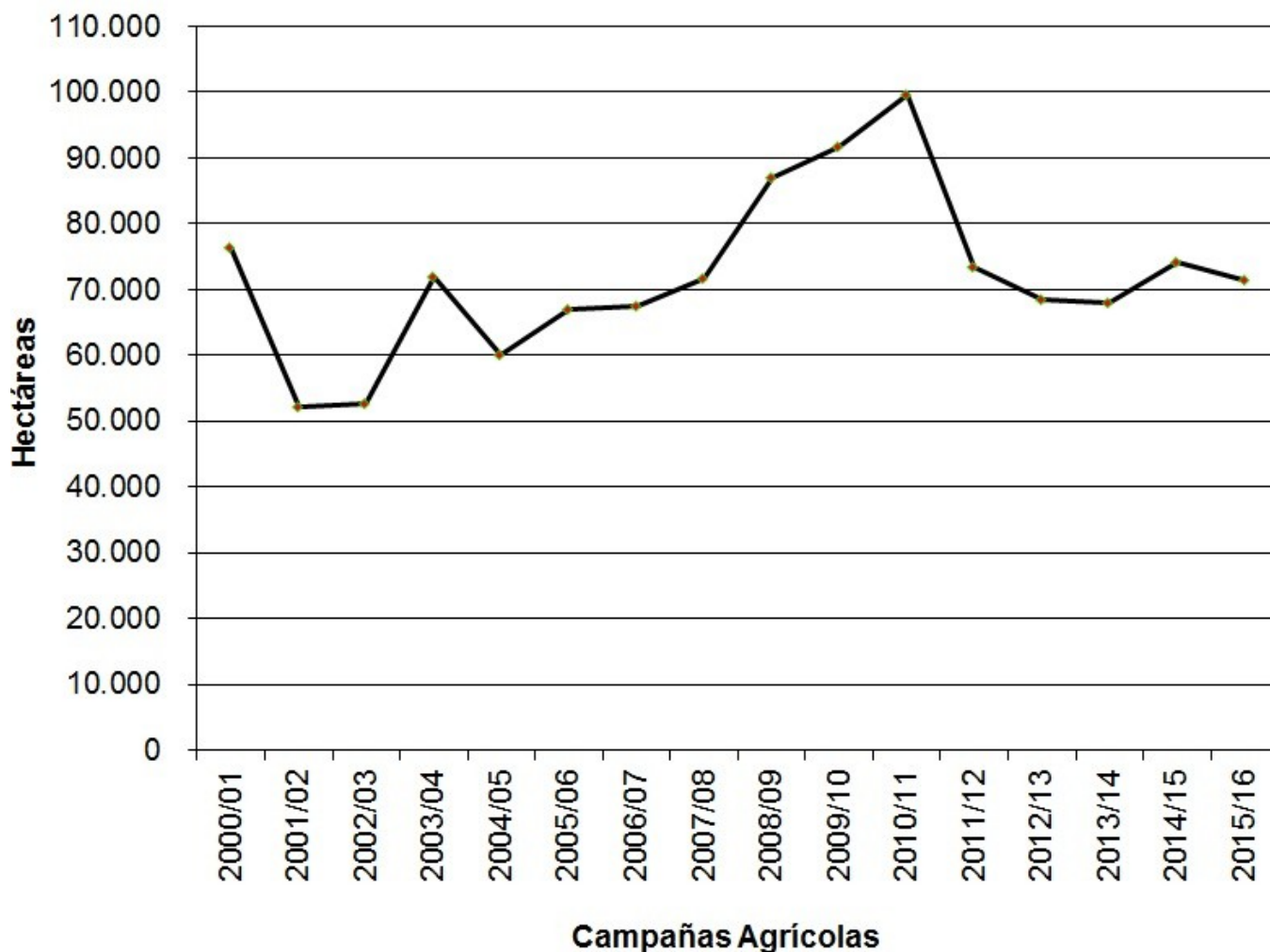
| Campañas Agrícolas | Superficie (ha) | Variación (%) | Variación (ha) |
|--------------------|-----------------|---------------|----------------|
| 2000/01 | 76.400 | --- | --- |
| 2001/02 | 52.300 | -32% | -24.100 |
| 2002/03 | 52.660 | 1% | 360 |
| 2003/04 | 71.850 | 36% | 19.190 |
| 2004/05 | 60.066 | -16% | -11.784 |
| 2005/06 | 67.110 | 12% | 7.044 |
| 2006/07 | 67.570 | 1% | 460 |
| 2007/08 | 71.770 | 6% | 4.200 |
| 2008/09 | 87.012 | 21% | 15.242 |
| 2009/10 | 91.735 | 5% | 4.723 |
| 2010/11 | 99.608 | 9% | 7.873 |
| 2011/12 | 73.468 | -26% | -26.140 |
| 2012/13 | 68.400 | -7% | -5.068 |
| 2013/14 | 68.000 | -1% | -400 |
| 2014/15 | 74.200 | 9% | 6.200 |
| 2015/16 | 71.400 | -4% | -2.800 |

Sección:

En el Gráfico Nro. 1 se puede visualizar la evolución del área sembrada en el ámbito provincial, destacándose

valores mínimos en las campañas 2001/02 y 2002/03 que se posicionaron levemente por encima de 52.000 ha y un valor máximo de 99.608 ha en el ciclo 2010/11.

Analizando lo acontecido específicamente en el último lustro se destaca que la superficie implantada se ha establecido dentro del rango entre 68.000 ha y 74.200 ha, lo cual arroja un promedio para estos 5 años cercana a 71.100 ha.



Sección: SUPERFICIE SEMBRADA CON ARROZ A NIVEL DEPARTAMENTAL

El área implantada a nivel departamental está contenida en la Tabla Nro. 2.

El departamento Villaguay tuvo el máximo número de hectáreas cultivadas, abarcando el 26% en relación al área total.

En segundo y tercer lugar de importancia se ubicaron San Salvador y Federación con el 14% y 13% respectivamente.

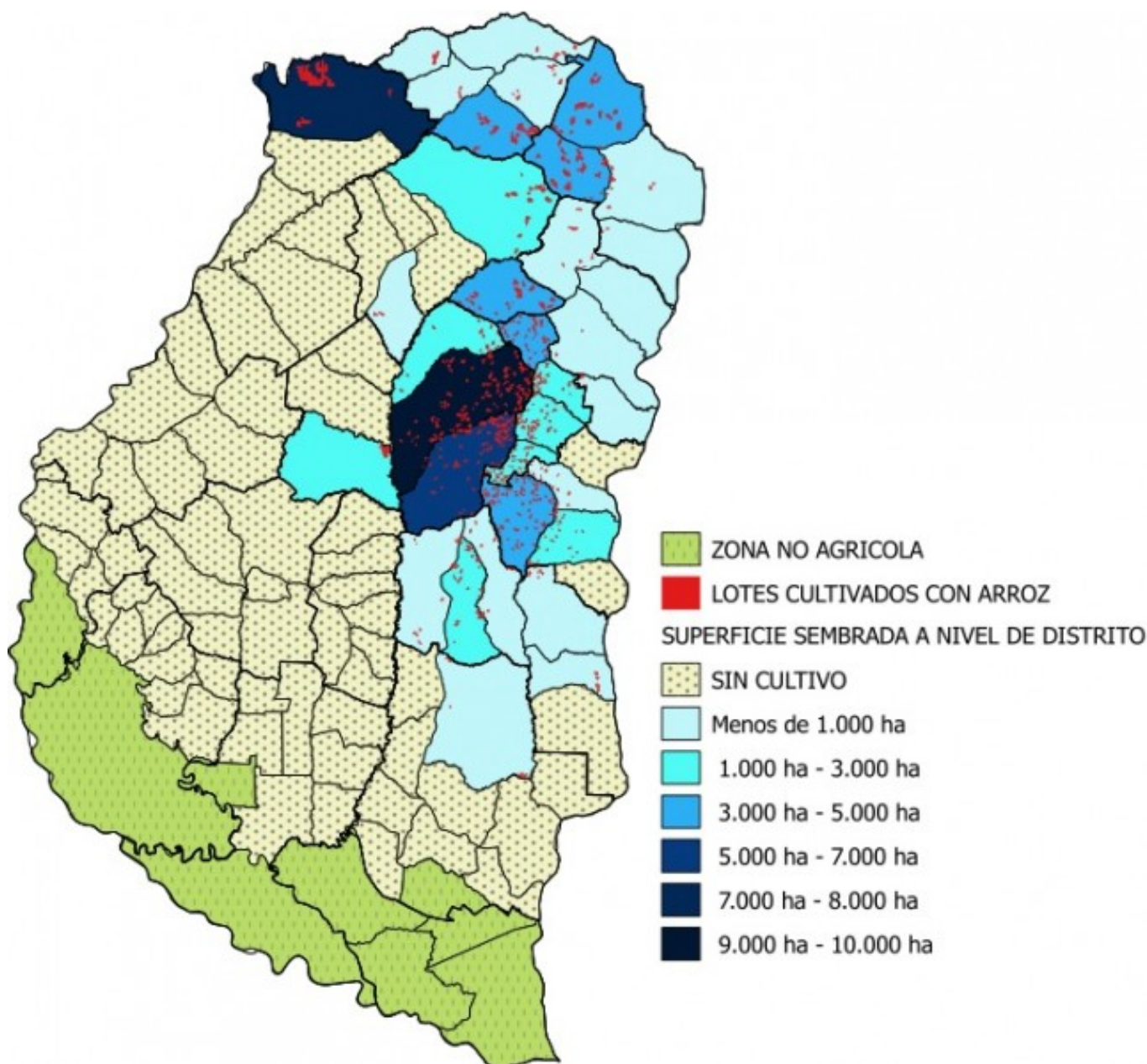
| Departamentos | Superficie (ha) |
|----------------------|------------------------|
| Colón | 6.900 |
| Concordia | 1.200 |
| Diamante | --- |
| Federación | 9.300 |
| Federal | 6.500 |
| Feliciano | 6.300 |
| Gualeguay | --- |
| Gualeguaychú | 500 |
| La Paz | 7.300 |
| Nogoyá | --- |
| Paraná | --- |
| San Salvador | 9.900 |
| Tala | --- |
| Uruguay | 4.900 |
| Victoria | --- |
| Villaguay | 18.600 |
| Total | 71.400 |

Sección: SUPERFICIE SEMBRADA CON ARROZ A NIVEL DE DISTRITO

En el Mapa Nro. 1 se muestra la distribución de los lotes y la superficie sembrada con arroz en Entre Ríos a nivel de distrito.

En la campaña 2015/16 hubo un total de 34 distritos donde se detectaron chacras cultivadas con el cereal, destacándose Lucas al Sur (Dpto. Villaguay) con una superficie dentro del rango de 9.000 ha a 10.000 ha.

En segundo lugar se posicionó el distrito Tacuaras (Dpto. La Paz) con un rango entre 7.000 ha a 8.000 ha y en tercer lugar de importancia se ubicó el distrito Bergara (Dpto. Villaguay) con un área superior a 6.000 ha e inferior a 7.000 ha.



Sección: VARIACIÓN INTERANUAL DEL ÁREA SEMBRADA CON ARROZ EN ENTRE RÍOS A NIVEL DE DISTRITO

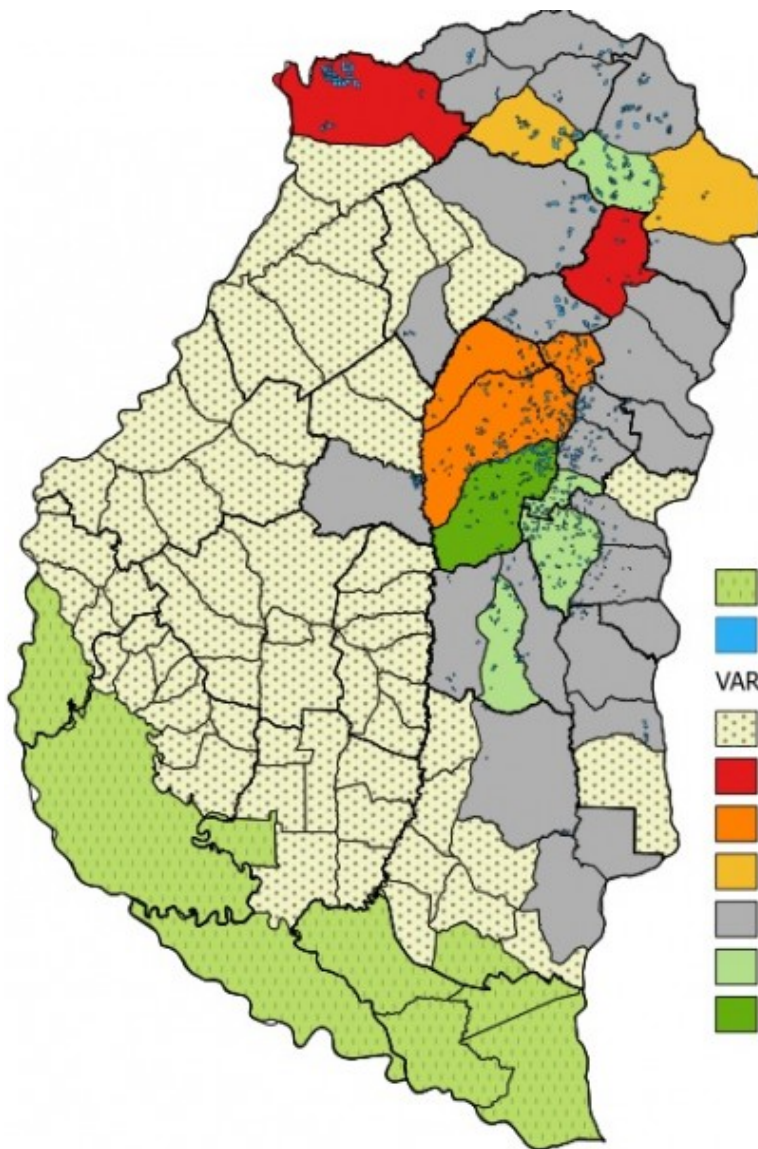
El Mapa Nro. 2 describe la variación interanual del área sembrada a nivel del distrito.










Los distritos Tacuaras (Dpto. La Paz) y Moreira (Dpto. Concordia) experimentaron una disminución importante, siendo la caída del área superior a 1.000 ha pero inferior a 1.500 ha.

Por otra parte, en el distrito Bergara (Dpto. Villaguay) se detectó un crecimiento moderado, calificado dentro del rango entre 500 ha y 1.000 ha.

En 25 distritos se observó una superficie similar a la del ciclo 2014/15, oscilando la variación entre una disminución inferior a 250 ha o bien el crecimiento no superó el valor de 250 ha.

Finalmente en los distritos Costa del Uruguay Norte y Costa del Uruguay Sur (Dpto. Gualeguaychú) y 1er Distrito (Dpto. Colón) que en el ciclo 2014/15 contaban con chacras arroceras, en esta campaña no se detectaron hectáreas dedicadas al arroz.



-  ZONA NO AGRICOLA
-  LOTES CULTIVADOS CON ARROZ
- VARIACION INTERANUAL CAMPAÑA 2014/15 VS 2015/16**
-  SIN CULTIVO
-  DISMINUCION IMPORTANTE (-1.500 ha a -1.000 ha)
-  DISMINUCION MODERADA (-1.000 ha a -500 ha)
-  DISMINUCION LEVE (-500 ha a -250 ha)
-  SIN CAMBIOS SIGNIFICATIVOS (-250 ha a 250 ha)
-  CRECIMIENTO LEVE (250 ha a 500 ha)
-  CRECIMIENTO MODERADO (500 ha a 1.000 ha)