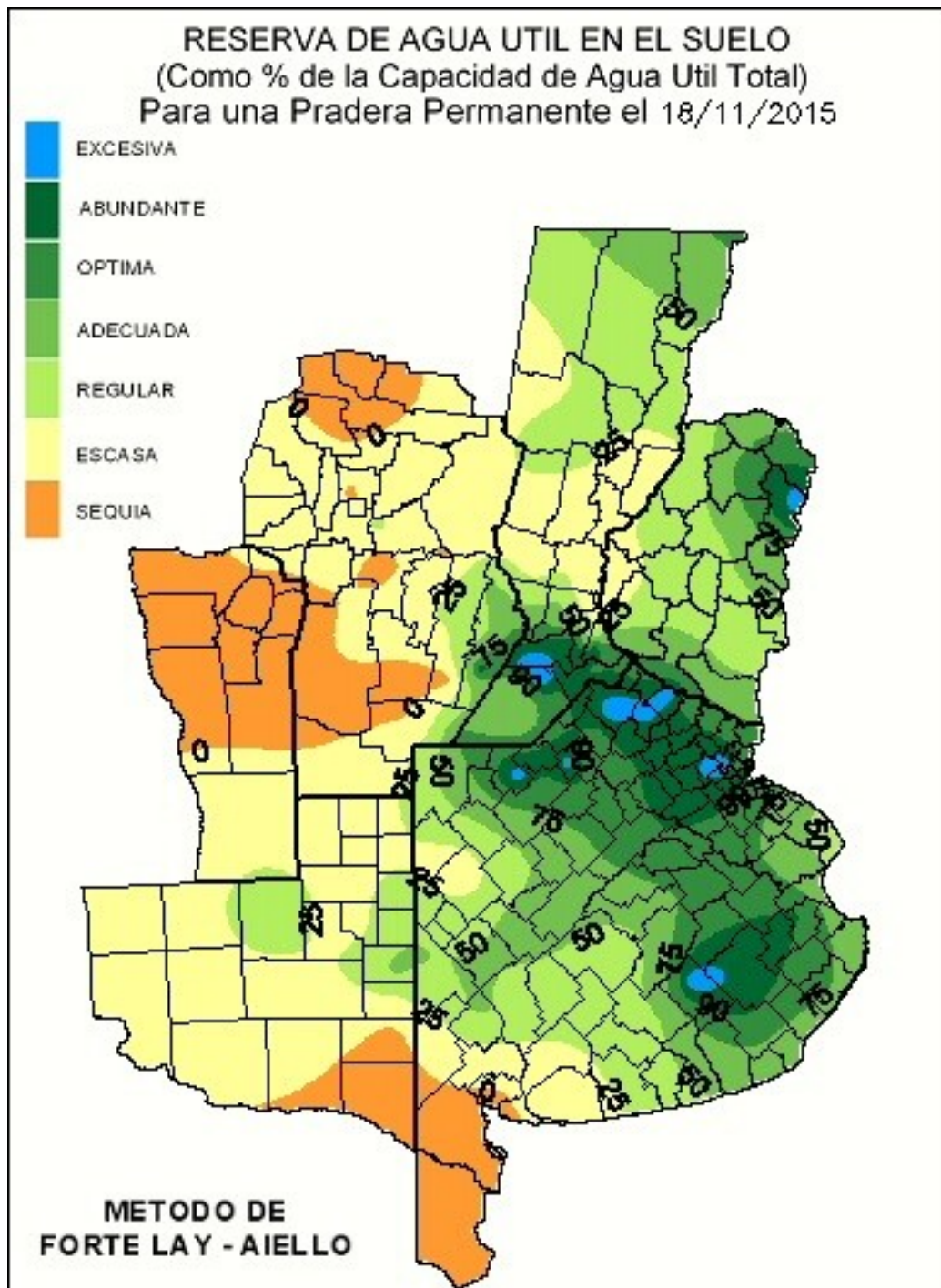


Fecha: 19 de noviembre de 2015

### Lluvias: CARACTERISTICAS DEL ACTUAL NIÑO

Detalles: <p style="text-align: justify;"><span style="font-size: small;">Al presente EL FENÓMENO EL NIÑO ocupa la mayor parte de los comentarios en el ambiente agropecuario. Desde SIBER hemos seguido el desarrollo de dicho evento del Pacífico Ecuatorial Central y mostramos los impactos que produce, particularmente en la Provincia de Entre Ríos, y lo que haremos a continuación es volver a señalar alguna de sus características.</span><br /><span style="font-size: small;">1) El Niño instalado tiene una intensidad fuerte, que lo ubica entre los Niños más intensos de los últimos años.</span><br /><span style="font-size: small;">2) Su efecto es: LLUVIAS POR ENCIMA DE LOS VALORES NORMALES EN UNA AMPLIA REGIÓN QUE ABARCA EL SUR DE BRASIL, BOLIVIA, PARAGUAY, URUGUAY Y PARTE DE LA REPÚBLICA ARGENTINA, ENTRE LOS MESES DE NOVIEMBRE A MARZO.</span><br /><span style="font-size: small;">3) LA ZONA DE MAYOR IMPACTO EN ARGENTINA ES EL NEA, EN PARTICULAR LA PROVINCIA DE ENTRE RÍOS, Y YA HACIA EL SUR DE ARGENTINA EL EFECTO SE AMORTIGUA, LLEGANDO HASTA EL CENTRO DE LA PROVINCIA DE BUENOS AIRES, Y ZONAS COMO EL NOA NO SE CORRELACIONAN CON LLUVIAS SUPERIORES A LAS NORMALES.</span><br /><span style="font-size: small;">4) Si observamos las lluvias desde fines de octubre y lo que va de noviembre notamos que los mayores montos se produjeron en la zona que hemos señalado como la de mayor impacto.</span><br /><span style="font-size: small;">5) AL EFECTO NIÑO SE LE ACOPLAN LOS FENÓMENOS REGIONALES E IMPACTOS QUE SON DEPENDIENTES DE LA SITUACIÓN TÉRMICA DEL ATLÁNTICO CENTRAL Y SUR, LA INTENSIDAD DE FLUJOS DE HUMEDAD DESDE EL ESTE, EL PASAJE Y LA INTENSIDAD DE FRENTEROS Y OTROS QUE PUEDEN AMORTIGUAR O FORTALECER EL EFECTO NIÑO. Esto es algo que hay que tener muy presente y tomar cuidadosamente el verdadero escenario sobre cualquier región en la que el Niño opera.</span><br /><span style="font-size: small;">6) El conjunto de fenómenos dinámicos atmosféricos nos está mostrando que el verano se caracterizará por lluvias por encima de lo normal y temperaturas moderadas con algunos importantes pulsos de calor.</span><br /><span style="font-size: small;">Somos y fuimos siempre cuidadosos de los comentarios acerca de EL NIÑO pues se transformó en un hecho mediático y se difundieron muchas apreciaciones sobre las que no se menciona la fuente ni la identidad del emisor, y nuestro compromiso desde la BCER es el trabajo en equipo, basado en el monitoreo y la elaboración de productos que diariamente se publican en nuestra página web.</span><br /><span style="font-size: small;">En esta emisión semanal lo que mostramos es el ESTADO DE LAS RESERVAS DE AGUA UTIL PARA ENTRE RÍOS Y TODA LA REGIÓN PAMPA HERMEDA, donde puede observarse como están los perfiles de humedad y que se modificarán conforme al escenario que hemos

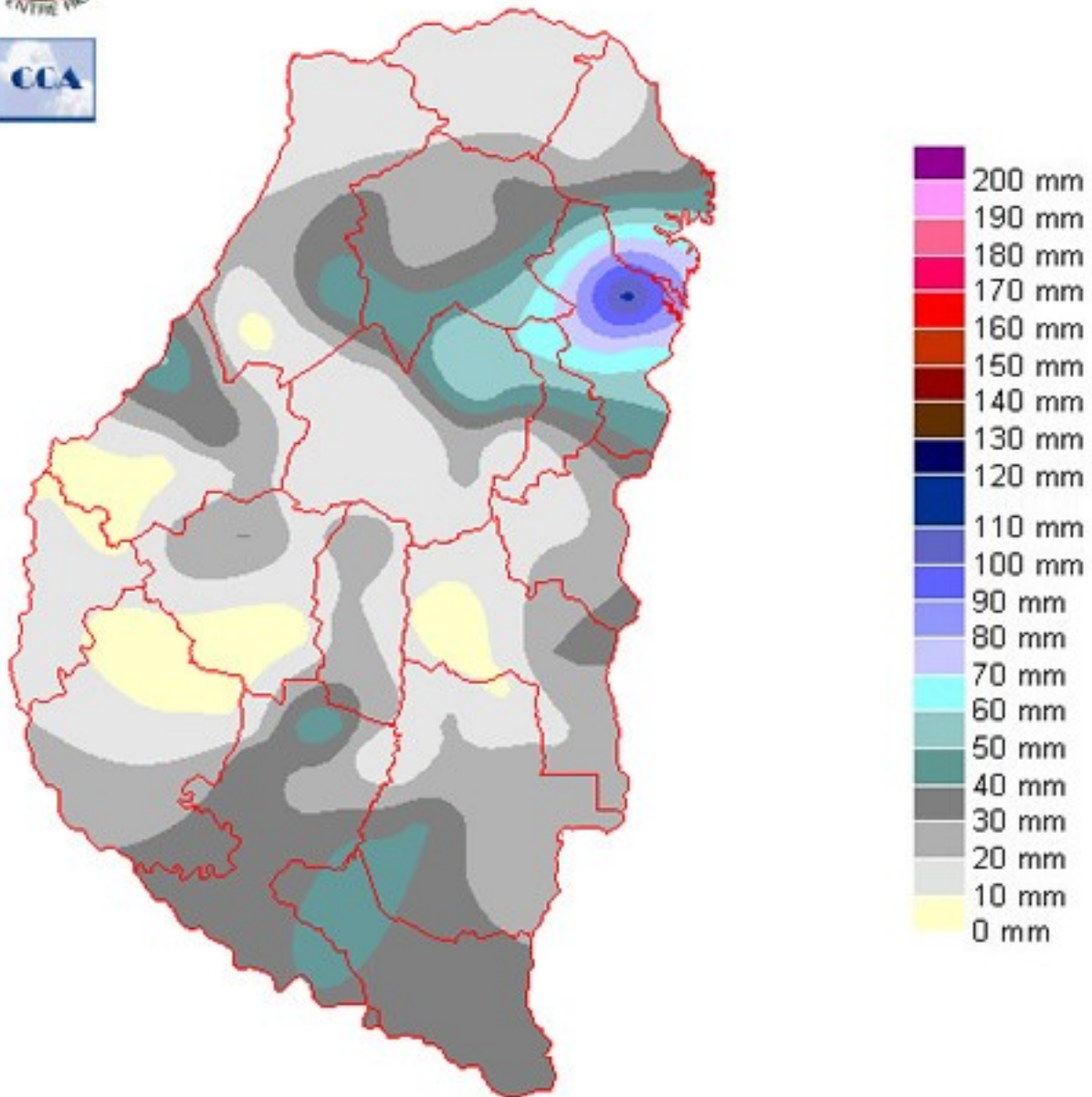
descripto.&lt;/span&gt;&lt;/p&gt;



Reservas: PRECIPITACION ACUMULADA DEL 11 AL 17 DE NOVIEMBRE DE 2015  
Detalles:

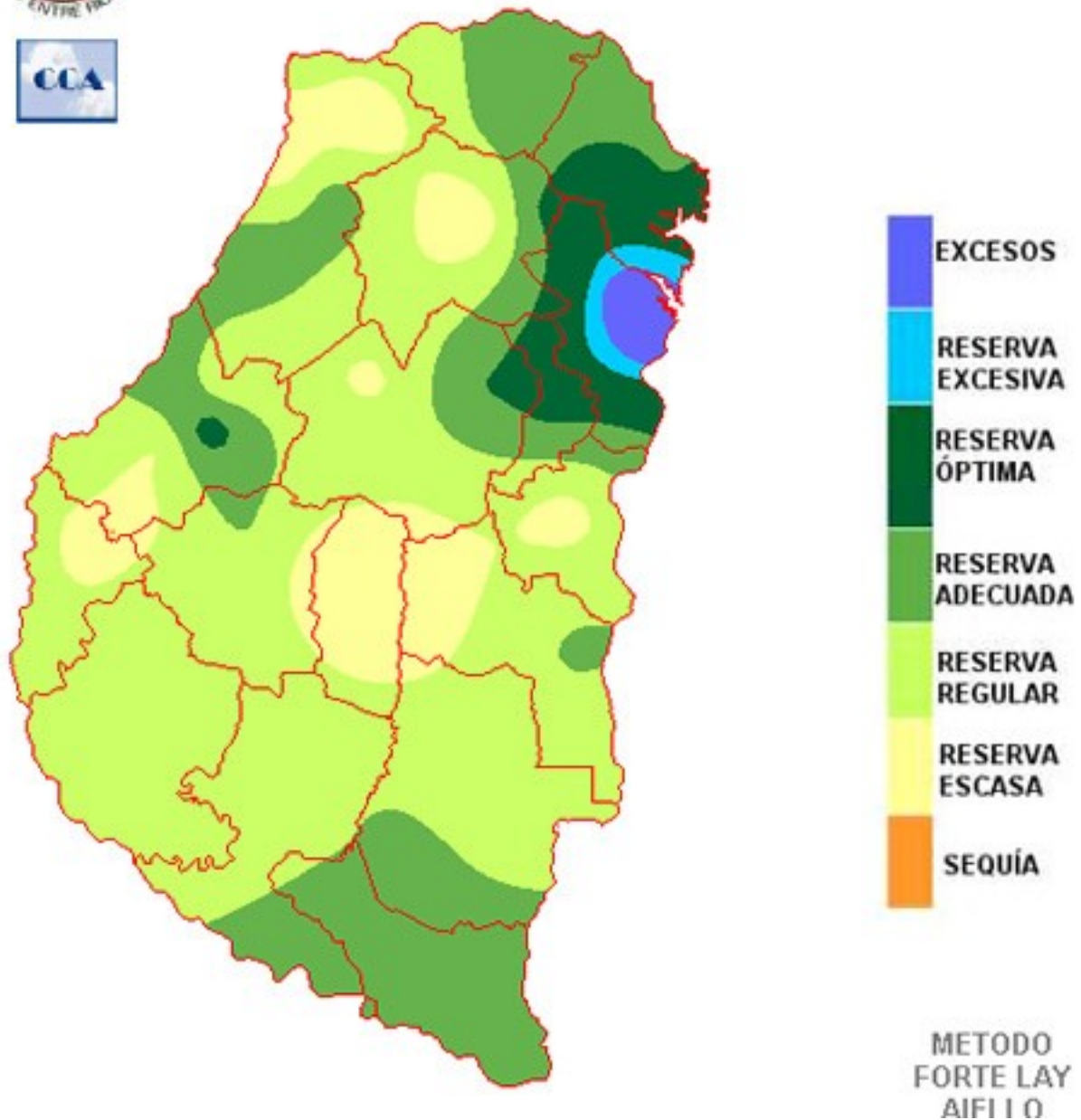


## PRECIPITACIÓN ACUMULADA 11/11/15 al 17/11/15 (9hs 18/11)





## ESTADO DE LAS RESERVAS al 18/11/15



### Sección: INFORME SUPERFICIE SEMBRADA CON TRIGO - CAMPAÑA 2015/16

La Bolsa de Cereales de Entre Ríos a través del SIBER da a conocer el informe sobre el área cultivada con trigo en la provincia de Entre Ríos en la campaña agrícola 2015/16.

El presente reporte ha sido elaborado en base a la valiosa información recibida de la Red de Colaboradores, el

---

empleo de imágenes provenientes de los satélites: ResourceSat-2, Landsat 8 y MODIS junto recorridas a campo efectuadas por los profesionales de la Institución.

Para acceder al informe completo haga click en el siguiente link:

[INFORME COMPLETO](#)

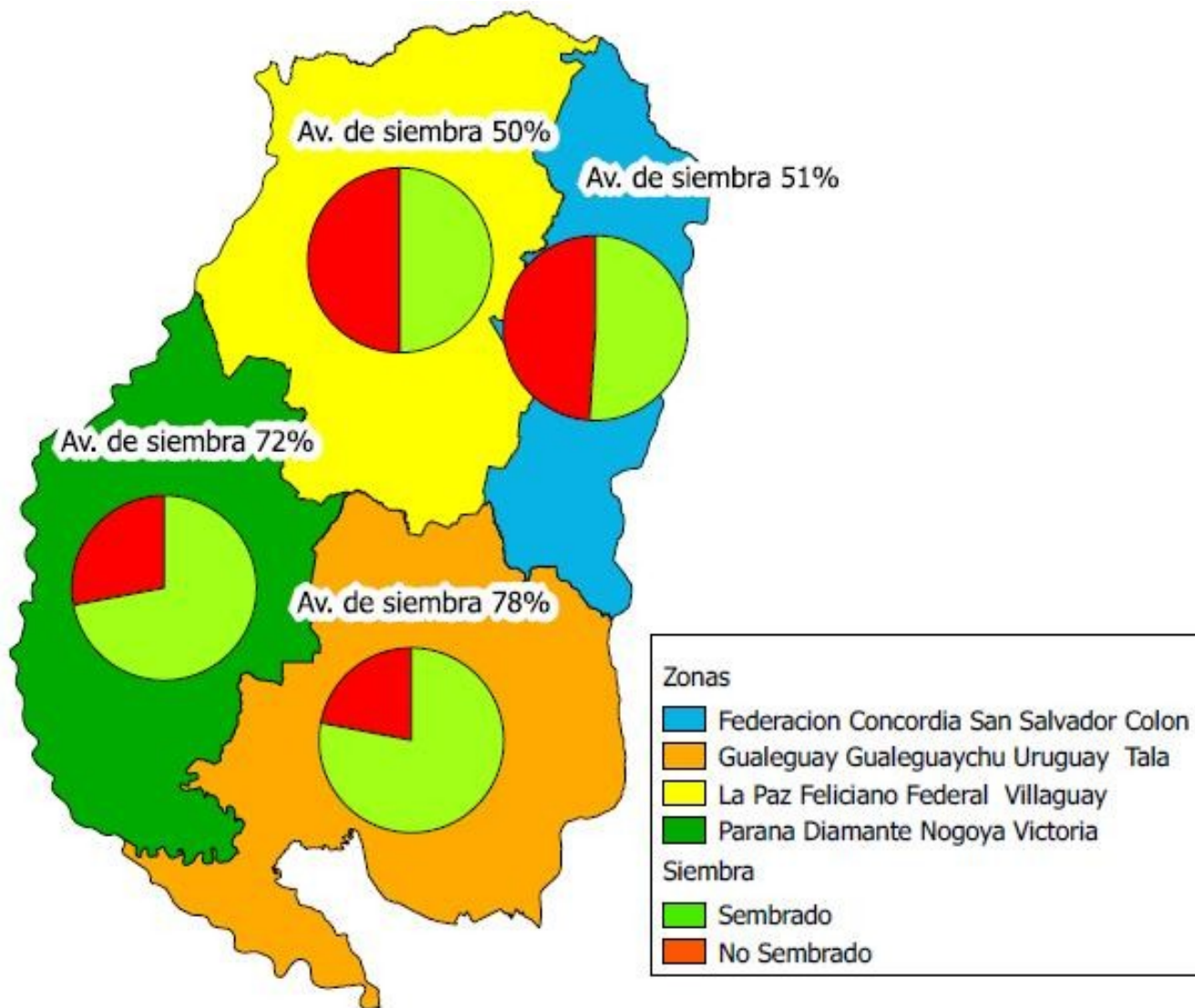
### Sección: COSECHA DE TRIGO

El avance en la cosecha de trigo alcanzó alrededor del 5% de la superficie implantada, la cual en la campaña 2015/16 fue de 190.100 hectáreas. Foto N°1.

En relación a los rindes obtenidos, los colaboradores destacaron que existe por el momento una gran disparidad en los valores, con máximos de 4.000 kg/ha en lotes que fueron fertilizados y tratados con fungicidas hasta mínimos de 2.200 kg/ha en chacras con baja tecnología.



### Sección: SIEMBRA DE SOJA DE PRIMERA



A medida que el clima lo permite, los productores avanzan con la implatación de soja de primera, alcanzando al fin de la consulta semanal aproximadamente el 67% de la intención de siembra.

La zona de mayor progreso es la sur (78%), que incluye los departamentos Gualeguay, Gualeguachú, Tala y Uruguay (ver Mapa N° 1).

El estado fenológico abarca estadíos desde Vc (cotiledonar) a V3 (tres nudos).

En general las emergencias han sido buenas, pero se han reportado algunos casos de daños por palomas y de «damping off», en ambos casos se han resembrado los lotes.

Sección:



### Sección: SIEMBRA DE SOJA DE SEGUNDA

Lentamente se ha dado inicio a la siembra de soja de segunda a medida que se avanza con la cosecha de los cultivos de invierno, principalmente sobre lotes de colza, trigo y algunos de verdeo.

Cabe recordar que en el anterior ciclo la superficie total sembrada fue de unas 198.300 hectáreas y un rinde promedio de 1.997 kg/ha.

### Sección: CONDICION DE MAIZ DE PRIMERA

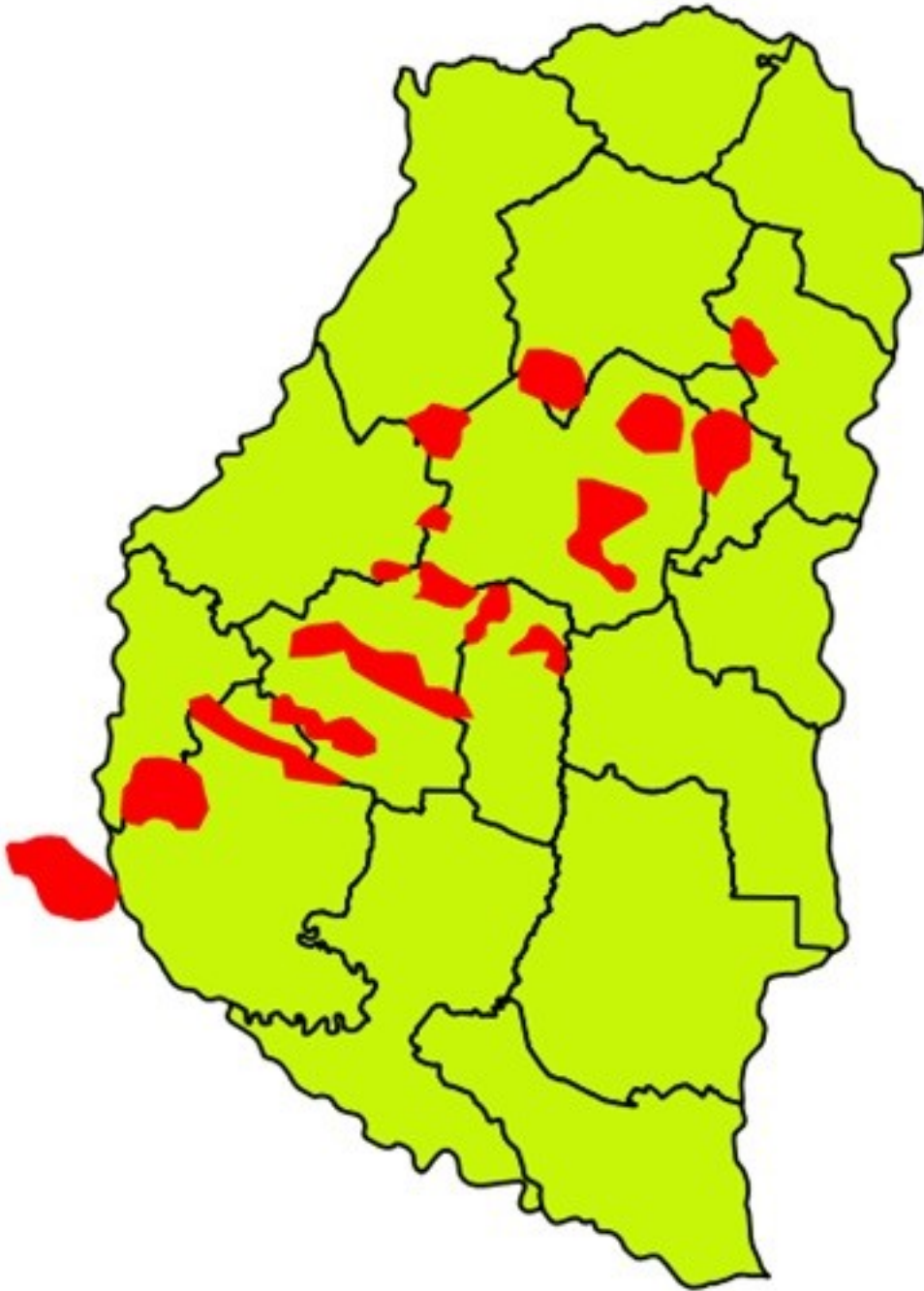


La condición del cultivo se presenta sin grandes variaciones con respecto al último informe publicado dos semanas atrás. A nivel provincial se detectó un 98% del área total implantada con una condición buena a muy buena y el 2% restante entre regular y mala. Foto N°2.

Con respecto a la fenología del cultivo, la mayoría se encuentra en encañazón y los más avanzados en V10. El estado sanitario es muy bueno, aunque ya se ha visto la presencia de Tizón en casos puntuales.

Sección: GRANIZO 18 NOVIEMBRE





Aproximadamente a partir de las 16:00 hs del miércoles 18 ingresó un frente de tormenta a la provincia con dirección suroeste – noreste (ver Mapa Nro. 3), ocasionando a su paso la caída de granizo de variada intensidad y duración en varias localidades: Crucecita 8va, Alcaraz, Tabossi, Nogoyá, Hernández, Pajonal y Diamante. Todavía no se ha podido cuantificar los daños fundamentalmete en trigo, como así también en lotes sembrados con soja y maíz; en el próximo informe se hará una cuantificación de las pérdidas que provocó este evento.