
INFORME SEMANAL N° 680

Fecha: 22 de octubre de 2015

Lluvias: PRECIPITACION ACUMULADA DEL 14 AL 20 DE OCTUBRE DE 2015

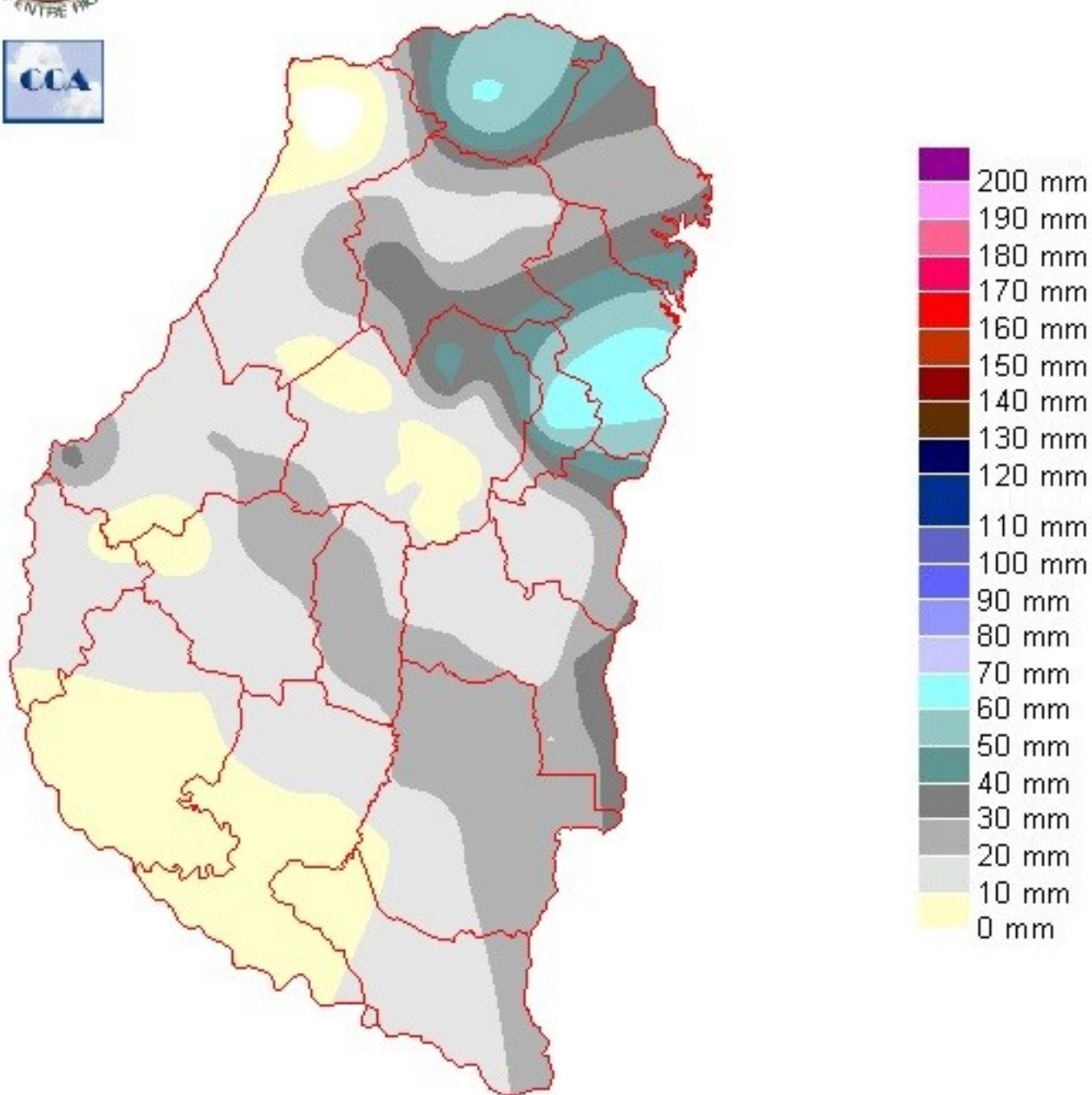
Detalles: <p style="font-size: small;">Las precipitaciones siguen mostrando su paso errático, con máximos que se vuelven más consistentes en el noreste de la provincia y que como se ha venido observando responden a las lluvias más copiosas que han ganado continuidad en el norte uruguayo y sur de Brasil. En el resto del territorio entrerriano, las lluvias presentan corredores que pueden considerarse con acumulados aceptables, pero otras vastas zonas que claramente se encaminan a cerrar el mes en forma deficitaria.

Está claro que esta dinámica de precipitaciones está evidenciando falencias dinámicas de nivel regional, ya que esta modesta oferta de agua no se limita al oeste entrerriano, sino que incorpora gran parte de la provincia de SF y de CB, siendo el efecto menos notorio en el norte de BA. No es un problema de frecuencia de eventos, porque sin ir más lejos la semana que estamos analizando tuvo al menos dos sistemas bien definidos.

El problema es la energía que tienen las perturbaciones que transitan la atmósfera en la región pampeana. A pesar de que la disponibilidad de humedad se ha mantenido en general en niveles adecuados, los desarrollos nubosos no responden a las características habituales que se pueden esperar en esta época en que la convección comienza a ganar protagonismo. Dicho de un modo más sencillo, las corrientes ascendentes que potencian la condensación de humedad y promueven el desarrollo de nubosidad, no son intensas. Esta falencia explica la tendencia a cerrar el mes sin alcanzar acumulados que al menos superen los 100 milímetros. Esta marca solo ha sido superada en zonas del noreste o recientemente en áreas del norte central.
Las perspectivas para los próximos días no liberan de precipitaciones a la provincia, lo que parece también claro es la continuidad de un patrón de precipitaciones modesta, adecuado para mantener la frecuencia, pero pobre en volumen.</p></div>



PRECIPITACIÓN ACUMULADA 14/10/15 al 20/10/15 (9hs 21/10)

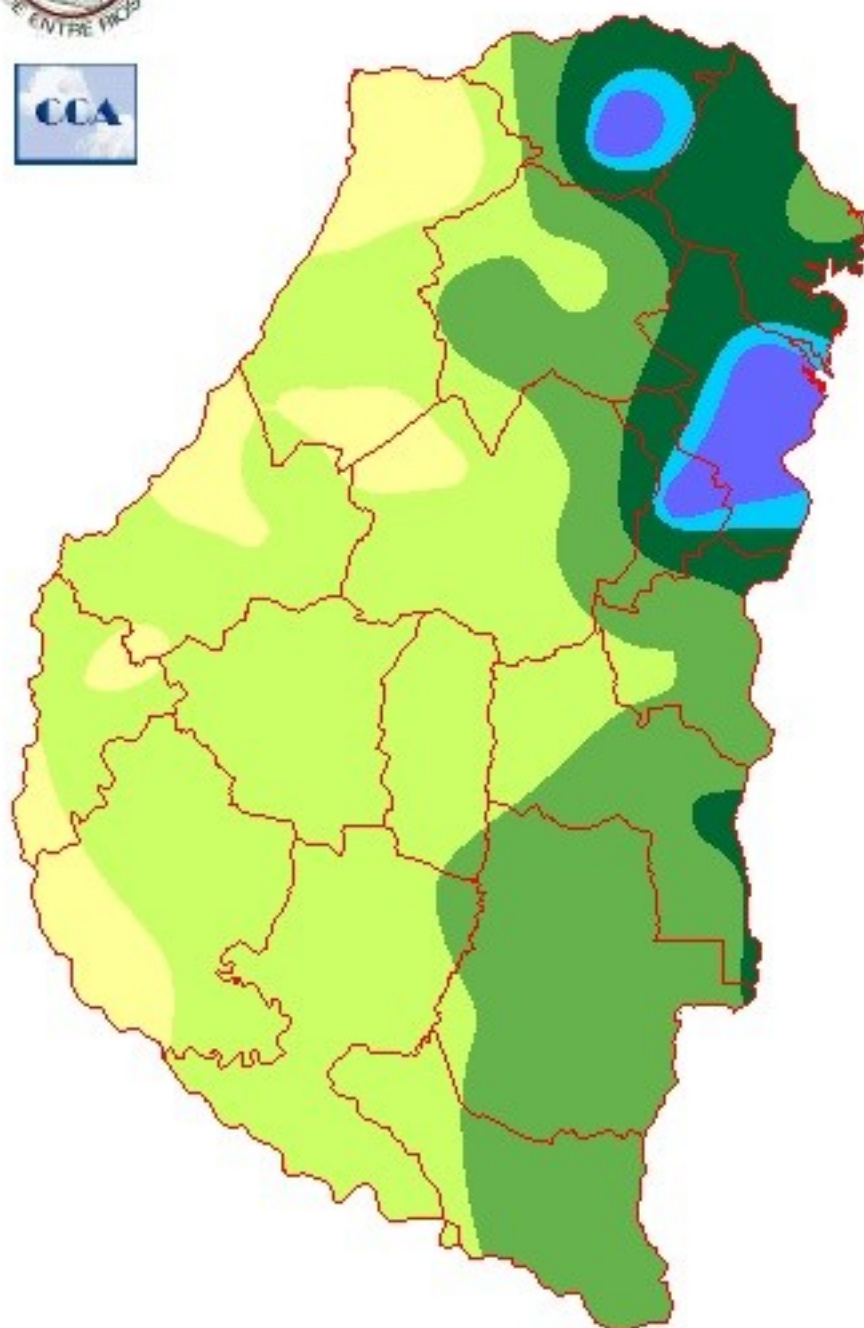


Reservas: ESTADO DE LAS RESERVAS AL 21 DE OCTUBRE DE 2015

Detalles: """"De acuerdo a la distribución de precipitaciones, es lógico que a lo largo de la semana se haya mantenido la diferencia entre el este y el oeste, además de que se hayan configurado zonas con reservas óptimas o excesivas en el noreste provincial. ""Entre Concordia y La Paz, las diferencias en la disponibilidad de humedad están fuertemente ligadas a la gran disparidad de precipitaciones. Del centro para el sur el patrón es más homogéneo, en general ajustándose hacia el oeste, pero aún con un nivel de agua que no genera un estado crítico, aunque posiblemente es un poco deficitario para cultivos de trigo en floración. ""Es posible que analizando las reservas superficiales, las últimas lluvias hayan promovido recargas que pueden haber logrado niveles satisfactorios en la cama de siembra, sin embargo, por sectores seguramente la falta de agua se hace notar. ""La situación meteorológica actual promueve cierta inquietud, no sólo sobre el oeste entrerriano sino también sobre el resto de las provincias del centro. No se esperaba que a esta altura del mes de octubre la oferta de agua satisfactoria se haya restringido a sectores tan conspicuos. En la zona noreste en particular, podríamos decir que sólo el norte de BA ha sumado milímetros que lo acercan a un ambiente más apropiado para el comienzo de las siembras de soja de primera. En el resto del área, el panorama debe estar dependiendo mucho del manejo que se ha hecho en los lotes. ""En el corto plazo no se está configurando un sistema precipitante de gran escala capaz de generar cambios significativos. Si es razonable esperar recargas que mejoren la humedad en la cama de siembra. Todos los indicadores siguen siendo favorables para que se alcance en un plazo perentorio una mejor oferta de agua. ""



ESTADO DE LAS RESERVAS al 21/10/15



METODO
FORTE LAY
AIELLO

Sección: SIEMBRA DE ARROZ

En las últimas dos semanas se alcanzó un avance en las labores de siembra cercano al 80% del área proyectada, que para la actual campaña rondaría las 70.500 ha.

Al comparar este resultado con la misma fecha del ciclo 2014/15 se observa una gran diferencia, ya que sólo se había logrado cubrir un 59% de la superficie total. Este contraste entre la campaña en curso y la pasada, se debe a que este año la mayor parte de los productores arroceros comenzaron más temprano por el miedo de que la ventana de siembra se acote, en base a los pronósticos del incremento de las lluvias para el verano.

Con respecto a la emergencia del cultivo, la misma ha sido calificada como buena en los lotes sembrados más tarde y como regular en los más tempranos, los cuales fueron afectados por las bajas temperaturas y la falta de radiación. En éstos se observa una gran mortandad y consecuente pérdida de plantas, razón por la cual se deberán resembrar chacras, alcanzando en algunas situaciones hasta el 30% de la superficie.

El estado fenológico en la mayoría es de 3 hojas y los más tardíos se encuentran en la etapa de germinación.

Sección: PANORAMA GENERAL DE LOS CULTIVOS DE INVIERNO



El panorama de los cultivos de invierno no ha tenido demasiadas novedades desde el último reporte del SIBER hace quince días atrás.

Con referencia la trigo si bien se han cosechado algunos lotes muy puntuales implantados con cultivares de ciclo

corto sembrados tempranos, se estima que el grueso de las labores estarían iniciándose en los próximos 15-20 días. El estado fenológico se ubica desde floración ha llenado de granos.

Las expectativas de rendimientos son muy variables de acuerdo a la zona, fecha de siembra, paquete tecnológico aplicado y condición del cultivo, daños ocasionados por eventos de granizo que en algunas localidades como Tala, Nogoyá, Concordia produjeron pérdidas en lotes dedicados a semilla, posicionándose hasta el momento en el rango de 1.500kg/ha a 3.000kg/ha.

Sección:

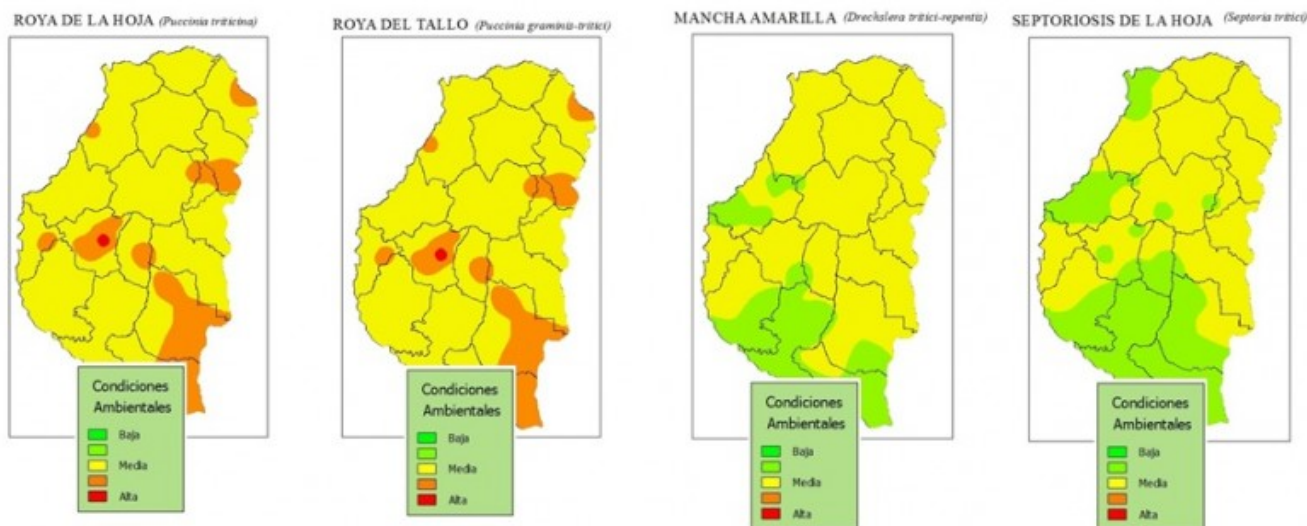
El lino presenta un rango fenológico muy amplio situándose desde inicios de floración los más atrasados hasta los más adelantados que transitan el paso de llenado de granos a "Madurez Fisiológica". La condición del cultivo expresa que la mayoría de las hectáreas dedicadas a la oleaginosa se encuentra en condición Buena.

La cosecha de colza no ha experimentado avances sustanciosos, solo se han trillado lotes puntuales, estimándose por parte de los Colaboradores que las labores se intensificarían a partir de las próximas semanas con expectativas de rendimientos muy variables que se posicionan entre 7 qq/ha a 20 qq/ha.

Sección: CONDICIÓN DE MAÍZ DE PRIMERA

Como ya se ha dado a conocer en informes anteriores la implantación de las aproximadamente 115.000 ha de maíz de primera fue muy buena con nacimientos y densidades de plantas dentro de los valores normales. Fenológicamente se encuentran en V3 – V4 (3 a 4 hojas totalmente desplegadas). Manifiestan los colaboradores que por efecto de las bajas temperaturas y poca radiación solar se retrasó el crecimiento de las plantas.

Sección: ALERTA PARA LAS ENFERMEDADES FOLIARES Y FUSARIOSIS DEL TRIGO



La Bolsa de Cereales de Entre Ríos, Campo Global e INTA-EEA Paraná brinda el anteúltimo alerta por riesgo climático para las enfermedades del trigo. Las temperaturas estuvieron en los rangos óptimos para el desarrollo de las enfermedades foliares en la mayoría de las estaciones meteorológicas, lo que permitió definir un riesgo moderado (color amarillo) a alto (color naranja) para las royas, mancha amarilla y septoriosis de la hoja. Se registró un crecimiento de la severidad de las royas, especialmente roya de la hoja.

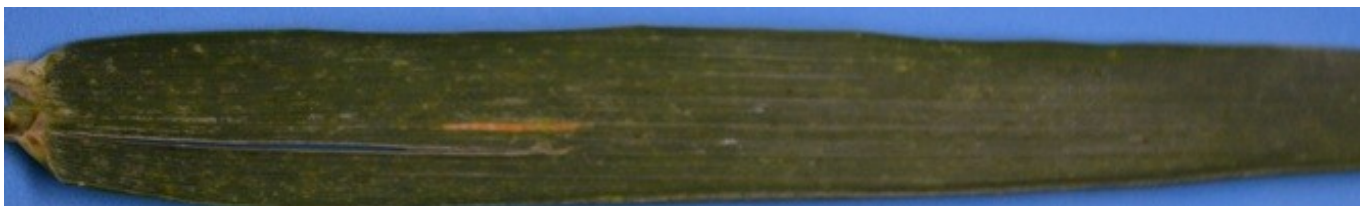
Sección:

El monitoreo realizado en los Dptos. Diamante y Paraná mostró la prevalencia de mancha amarilla en hojas inferiores, pero con baja severidad, sin afectar las hojas superiores, con pocas excepciones. Sin embargo, la roya de la hoja (*Puccinia triticina*) se determinó con alta incidencia y severidad en los lotes de producción sembrados con genotipos susceptibles (Figura 1). La roya del tallo (*Puccinia graminis-tritici*) incrementó su severidad en variedades susceptibles (Figura 2).



Sección:

La mayoría de los lotes comerciales de trigo monitoreados se encuentran entre EC53 (cuarta espiga emergida) y EC73 (grano en madurez lechosa temprana). Se halló en un lote comercial, trazas de roya amarilla (*Puccinia striiformis*) (Figura 3).



Sección:

Escasos lotes se ven afectados por fusariosis de la espiga, con muy baja incidencia y algunas espigas con el 25% de su área afectada (Figura 4).



Sección:

FUSARIOSIS DE LA ESPIGA

(Fusarium graminearum)

