

---

## INFORME SEMANAL N° 640

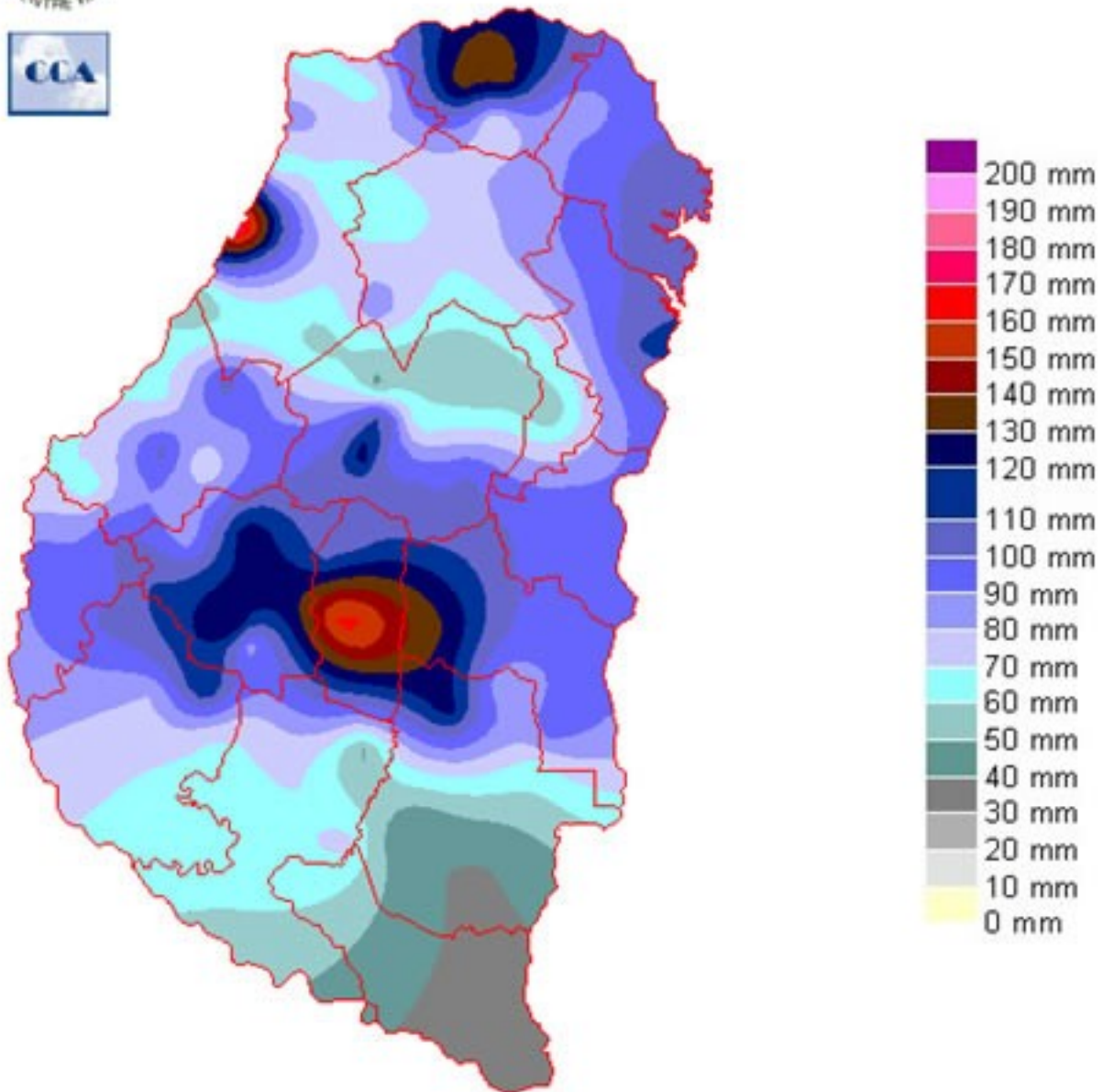
Fecha: 15 de enero de 2015

Lluvias: PRECIPITACIÓN ACUMULADA DEL 07 DE 2015 AL 13 DE ENERO DE 2015

Detalles: &lt;p style="text-align: justify;"&gt;&lt;span style="font-size: small;"&gt;De acuerdo a lo proyectado, se mantuvo la alta frecuencia de precipitaciones, pero incluso con un volumen superior al esperado. A lo largo del período de análisis gran parte de la provincia fue sometida al tránsito de importantes sistemas de tiempo, los cuales en muchos casos fueron acompañados por tiempo severo, con celdas de tormenta destacadas, con acumulados pluviales elevados y con mucha actividad eléctrica.&lt;/span&gt;&lt;br /&gt;&lt;span style="font-size: small;"&gt;Posiblemente el evento observado cambiando del sábado para el domingo fue el más importante por la cobertura de las tormentas. Si bien el epicentro de las tormentas estuvo algo desplazado hacia el centro de la provincia de SF, casi toda la franja oeste de la provincia presentó desarrollos nubosos muy destacados, los cuales ofrecieron más que nada un alto nivel de actividad eléctrica y comenzaron a definir los acumulados pluviales que terminarán por completarse con los episodios que se continuaron durante el lunes y en el cambio del martes para el miércoles. En este último evento las tormentas más destacadas, decantaron de la actividad que se focalizaba en el sur de Corrientes.&lt;/span&gt;&lt;br /&gt;&lt;span style="font-size: small;"&gt;La oferta de agua más homogénea se observó sobre la franja central de la provincia, ligeramente al sur del medio geográfico entrerriano. El máximo pluvial de la semana se ubicó en torno de la localidad de Rosario del Tala y otros más puntuales en el departamento La Paz y Feliciano. En general la oferta de agua predominante ha superado los 60 milímetros, lo cual es un volumen muy sobrado considerando el arrastre de la semana anterior. Son muy escasas las localidades de la provincia que no han logrado superar la barrera de los 100 milímetros en estas dos primeras semanas de enero, con máximos puntuales muy significativos que casi llegan a los 300 milímetros (Gualedaych, por ejemplo). La tendencia de corto plazo no es particularmente diferente a la que se viene observando.&lt;/span&gt;&lt;/p&gt;



## PRECIPITACIÓN ACUMULADA 07/01/15 al 13/01/15 (9hs 14/01)



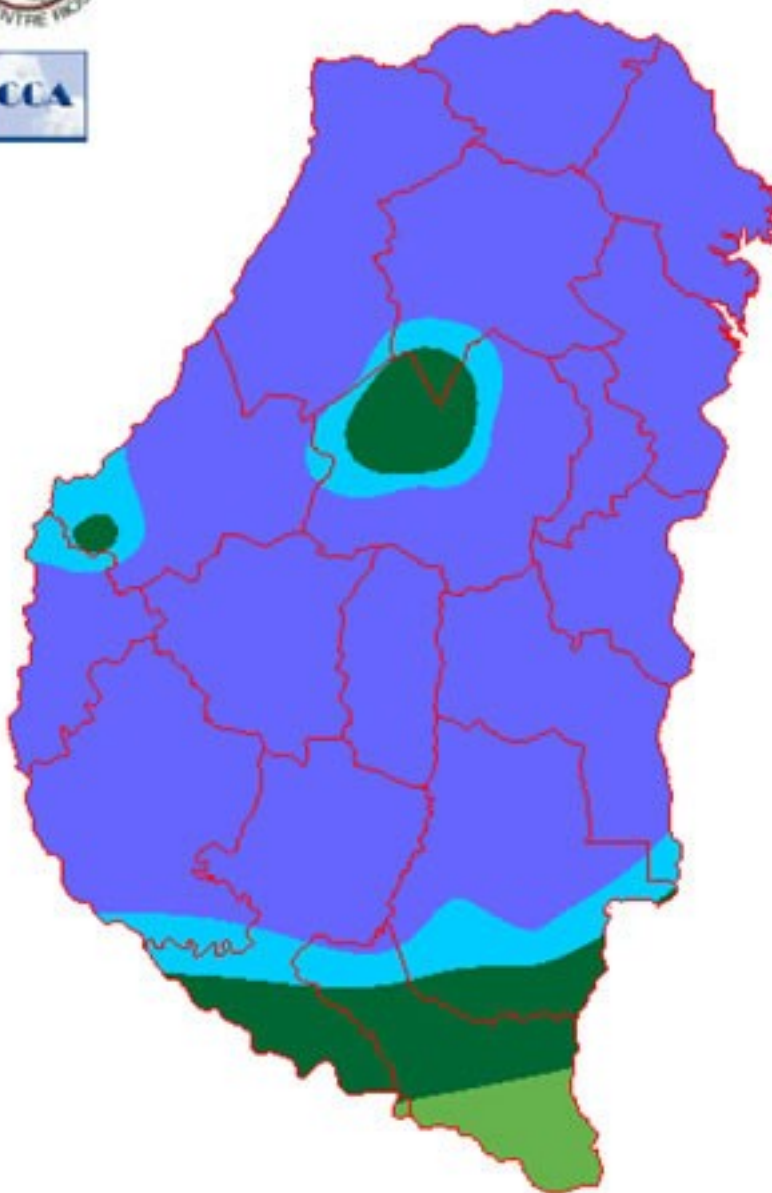
---

## Reservas: ESTADO DE LAS RESERVAS AL 14 DE ENERO DEL 2015

Detalles: &quot;&quot;&quot;&quot;Con las lluvias de la madrugada del miércoles se completó un escenario pluvial que termina por justificar en forma sobrada el balance hídrico excesivo que predomina en la provincia. La acumulación de precipitaciones que comenzó a darse desde finales de diciembre, ha ido promoviendo ganancias hídricas que superan la demanda de los cultivos y las exigencias atmosféricas. Consecuentemente, las entradas son mayormente superadoras de las salidas y se generan los típicos excesos hídricos. Llama la atención que los mismos aparezcan en esta época. Posiblemente el maíz sea el cultivo que más festeje la situación.</span><br /><span style="font-size: small;">&quot;&quot;En muchos casos los excesos pluviales han promovido anegamientos, los cuales mayormente son drenados con relativa facilidad en la geografía entrerriana, la cual cuenta además con una red de arroyos convergentes a bajos anegables marginales o a la red fluvial. Igualmente los perfiles se encuentran sobrecargados y la red de caminos rurales ve limitada su normal condición de tránsito. </span><br /><span style="font-size: small;">&quot;&quot;Está claro que la situación mejora rápidamente con un par de jornadas de alta insolación, sin embargo la alta frecuencia de lluvias, genera un escenario problemático y que debe ser tenido en cuenta a la hora de planear las tareas pertinentes que es necesario realizar en los cultivos.</span><br /><span style="font-size: small;">&quot;&quot;La actualidad con que alcanzamos el cierre de esta primera quincena del año resulta antagónica de la que se observaba el año pasado. Las dos posiciones son anómalas: aquella por deficiencias y ésta por excesos. En general mientras no se observen inundaciones las posibilidades de manejos correctivos o paliativos de potenciales enfermedades en una campaña con excesos es más factible que en una campaña deficitaria, donde el estrés térmico e hídrico, se cobra rápidamente en rendimientos las malas performances pluviales.</span></p></div>



# ESTADO DE LAS RESERVAS al 14/01/15



METODO  
FORTE LAY  
AIELLO

---

## Sección: INFORME PRODUCCIÓN DE TRIGO EN ENTRE RÍOS - CAMPAÑA 2014/15

La Bolsa de Cereales de Entre Ríos a través de su Sistema de Información da a conocer el reporte de producción de trigo correspondiente al ciclo agrícola 2014/15 en la provincia de Entre Ríos.

El SIBER quiere agradecer a todos los Colaboradores que brindaron información durante todo el ciclo del cultivo y sin los cuales no hubiera sido posible la realización de la presente publicación.

Para acceder al informe completo haga click en el siguiente link:

[INFORME COMPLETO](#)

### Sección: COSECHA DE LINO

En la provincia se lleva un avance del 97% en las labores de cosecha sobre una superficie cultivada de 12.000 hectáreas, quedando sectores donde aún no se ha logrado culminar la trilla.

El rendimiento promedio provincial oscila alrededor de los 1.000 kg/ha, con mínimos de 500 kg/ha y máximos de 1.200 kg/ha.

Las excesivas lluvias ocasionaron mermas en los rindes, al provocar la caída de las bolillas y además el manchado de las semillas desmojó su calidad comercial.

### Sección: CONDICIÓN DE ARROZ



---

La fenología del cultivo se encuentra determinada por la fecha de siembra, los lotes implantados en el mes de octubre, que abarcan aproximadamente el 60% de la superficie cultivada, se encuentran en floración. Por otra parte, las chacras que fueron sembradas en fechas más tardías se ubican en diferenciación. Foto N° 1.

En cuanto al estado sanitario se ha detectado la presencia de «Pyricularia», principalmente en el norte de la provincia y de manchas foliares en la mayoría de las arroceras, por lo que se están efectuando las aplicaciones con fungicidas. Foto N° 2.

Con respecto a la condición del cultivo alrededor del 4% de la superficie es muy buena, en una situación buena se ubica el 86% y el 9% restante está en una condición regular.

Los Colaboradores destacan que de continuar los días nublados y las reiteradas precipitaciones es probable que se produzca una caída en el rendimiento.

Sección:



---

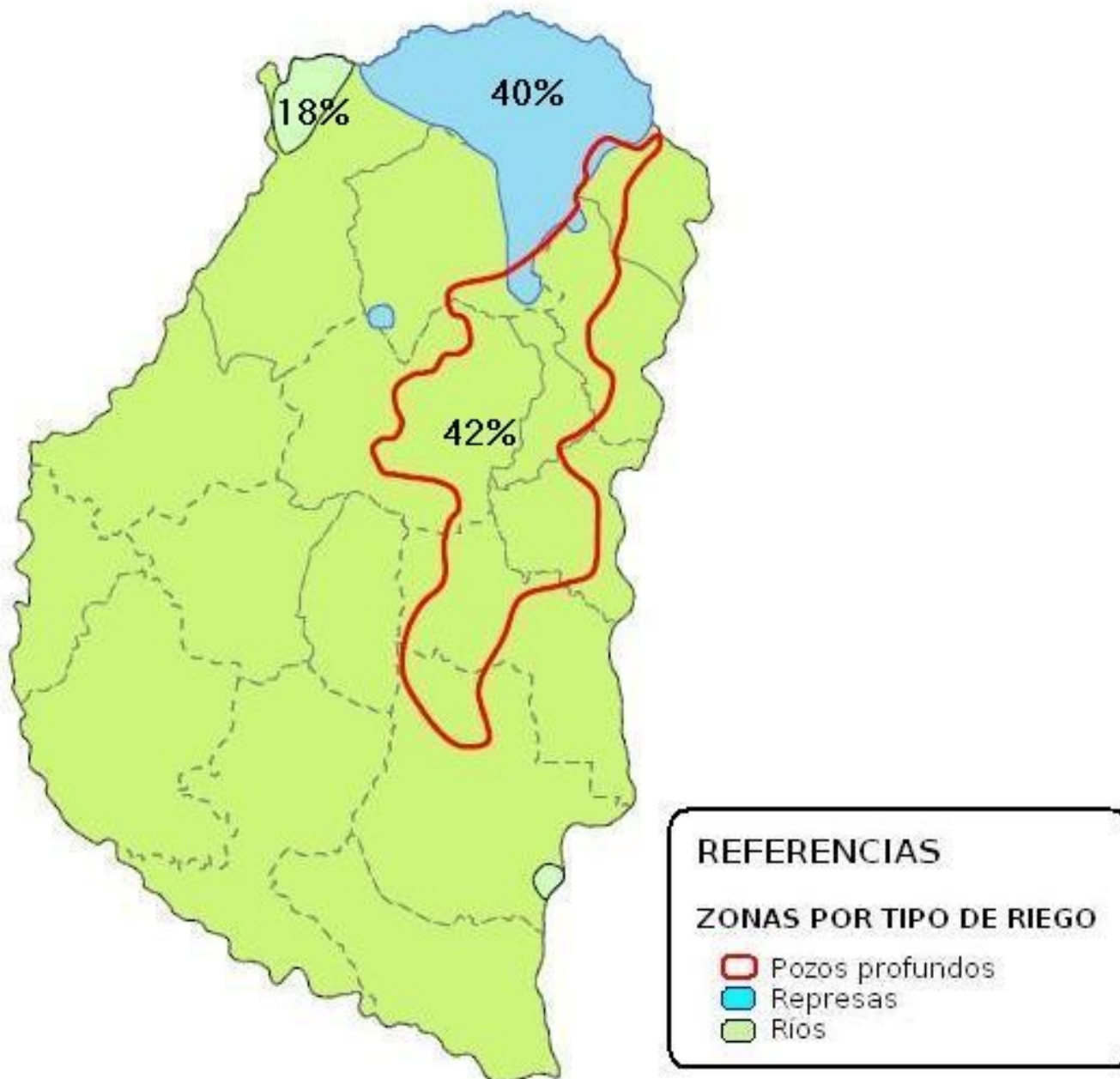
## Sección: ENCUESTA DE ARROZ - CAMPAÑA 2014/15

Con el aporte de los Colaboradores, el SIBER realizó una encuesta que incluye: datos de superficie sembrada, fuentes de riego, variedades e híbridos utilizados y calendario de emergencia en el cultivo de arroz.

La muestra abarcó aproximadamente el 53% del total de la superficie proyectada para la campaña 2014/15 que se situaría entre 70.000 y 72.000 ha. Actualmente se están procesando imágenes satelitales para determinar con exactitud el área destinada al cereal en el presente ciclo agrícola.

Cabe mencionar que en la mayoría de los casos evaluados se constató un aumento de la superficie sembrada, principalmente en la zona de riego por represas, ya que las mismas contaban con un excelente nivel de almacenaje al momento de la siembra.

Sección:



**Fuente de riego:**

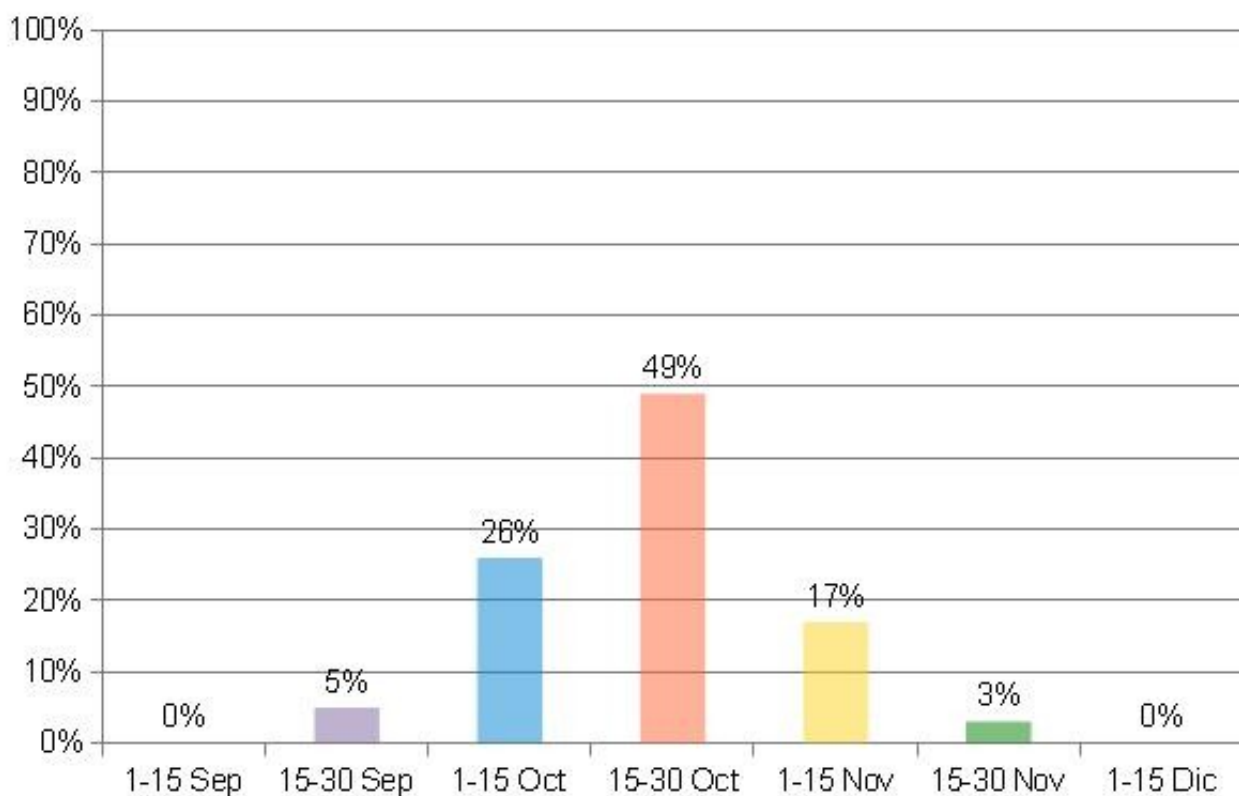
Con respecto a la fuente de riego utilizada, el 42% del área encuestada perteneció a riego por pozo, 40% a zona de represas y en tercer lugar se ubicó con el 18% aquellos lotes que emplean el agua proveniente de ríos y/o arroyos (ver en el Mapa N° 1). Si se comparan estos resultados con los del ciclo 2013/14 se verifica que no existen variaciones de importancia.

**Sección:**

**Calendario de emergencia:**

Al analizar la evolución de la siembra del ciclo 2014/15, el 39% de la misma se concretó en la primera quincena de octubre; mientras que el año pasado a igual fecha se había logrado concretar el 71% del área. La principal causa de dicha diferencia fueron las abundantes precipitaciones que demoraron la preparación de la cama de siembra. Si se observa el Gráfico N° 1 se puede apreciar que solo un 5% de los lotes concretó la emergencia en la segunda quincena de septiembre, mientras que el 75% de la superficie evaluada lo hizo en el mes de octubre (con mayor peso en la segunda quincena) y el 20% restante en noviembre.





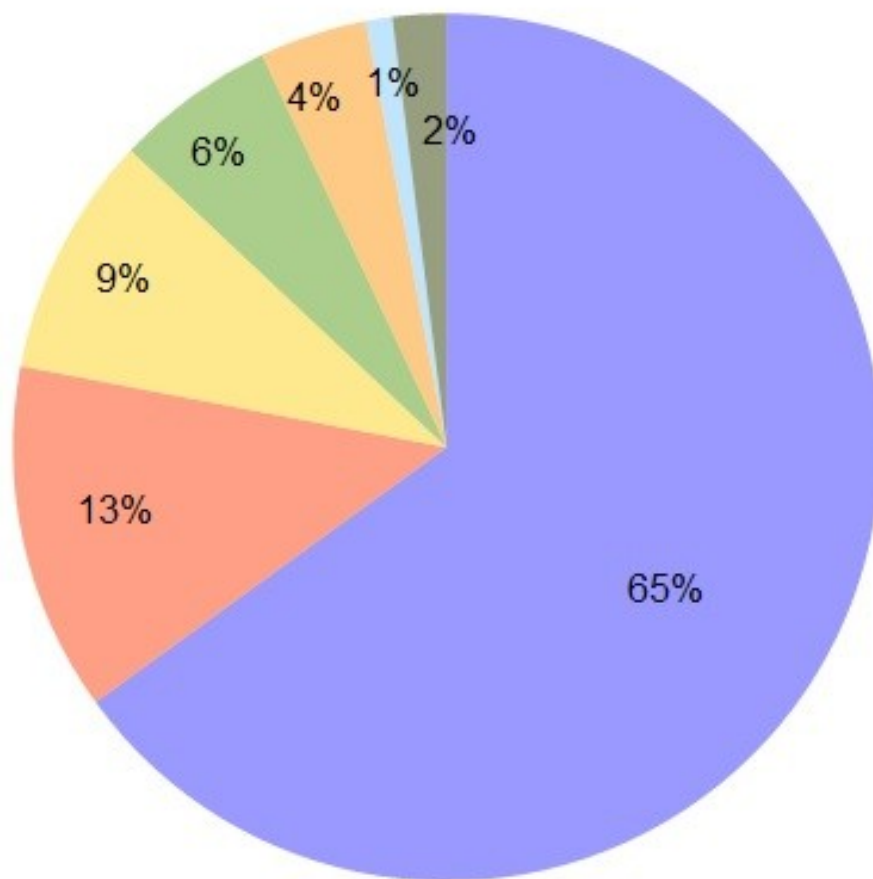
Sección:

**Variedades e Híbridos:**

Por segundo año consecutivo la variedad Gurí fue la que mayor participación obtuvo, ocupando aproximadamente un 65% del total del área encuestada.

Los cultivares Cambá y Yeruá se ubicaron en segundo lugar, con un 13% y 9% respectivamente.

En el Gráfico N° 2 se puede observar cuales son los principales materiales detectados en esta encuesta.

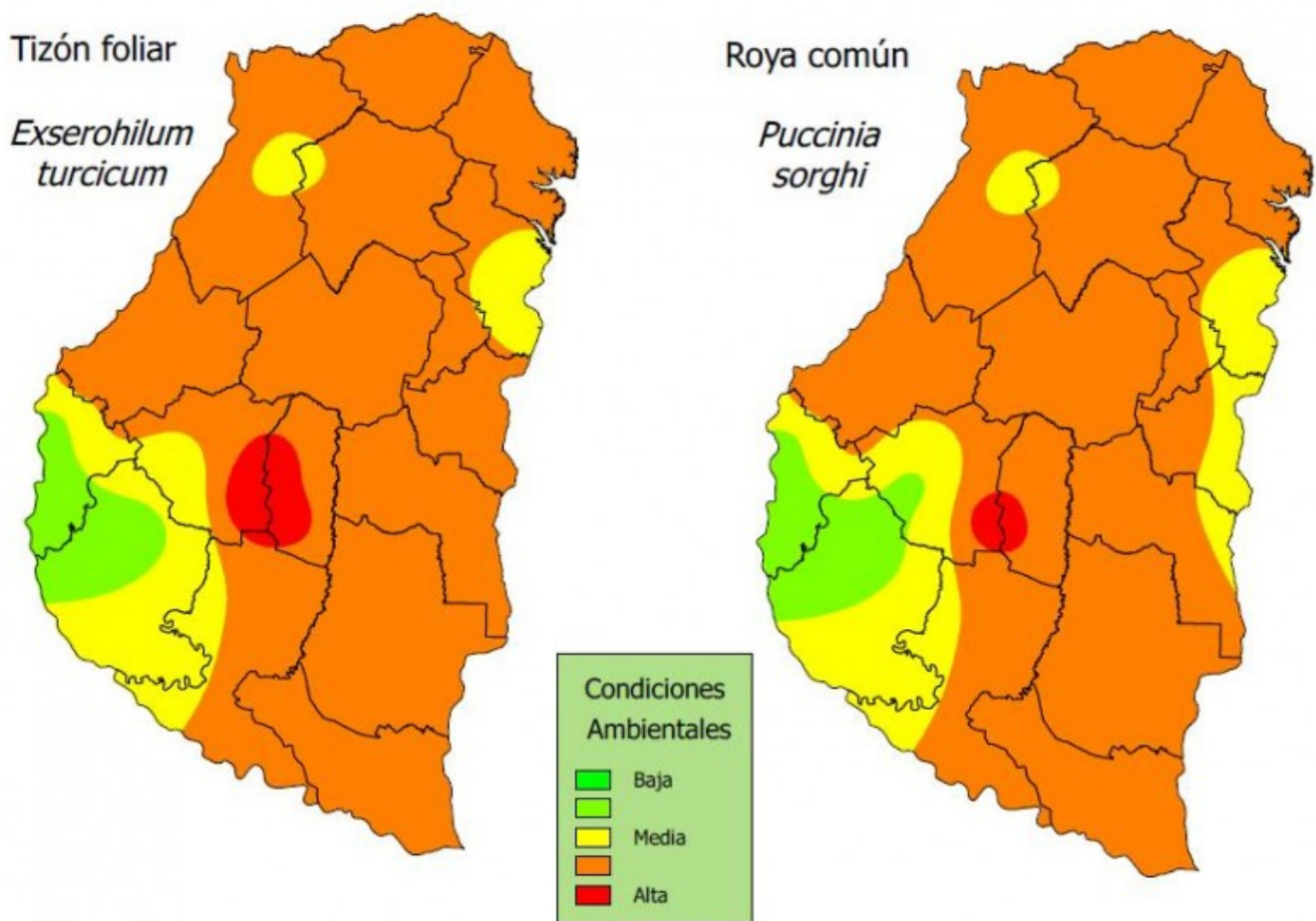


■ Guri ■ Cambá ■ Yeruá ■ Puitá ■ IRGA 424 ■ Fortuna ■ Otros

### Sección: ALERTA SANITARIO PARA TIZON FOLIAR Y ROYA COMÚN DEL MAÍZ

El alerta semanal para enfermedades del maíz es el resultado de la actividad conjunta entre los profesionales del SIBER de la Bolsa de Cereales de Entre Ríos, la Ing. Agr. Norma Formento del INTA-EEA Paraná y los integrantes de Campo Global, Ings. Agrs. Pablo Glagovsky, Esteban Cabrera y Nicolás Ríos, integrantes de la Red de Colaboradores del SIBER.

El alerta para las enfermedades más importantes del maíz, indica riesgo medio para tizón foliar y roya común (Mapa N° 2), pero con una tendencia creciente lo que indica aumentar la frecuencia del monitoreo apenas se pueda acceder a los lotes.



### Sección:

Maíces de siembra de segunda o tardíos se encuentran en diversos estados fenológicos, entre V3 y V10, observándose buena sanidad hasta el presente. Algunas hojas inferiores, en hoja 2 y 3 se observan en el envés, pústulas de roya común (*P. sorghi*), que generalmente luego no prosperan por las altas temperaturas. Las condiciones son ligeramente más favorables para el tizón foliar (*E. turcicum*), enfermedad de desarrollo agudo, que puede disminuir el área fotosintética en pocos días (Foto N° 3).



Foto N° 3: Tizón foliar del maíz