

---

## INFORME SEMANAL N° 631

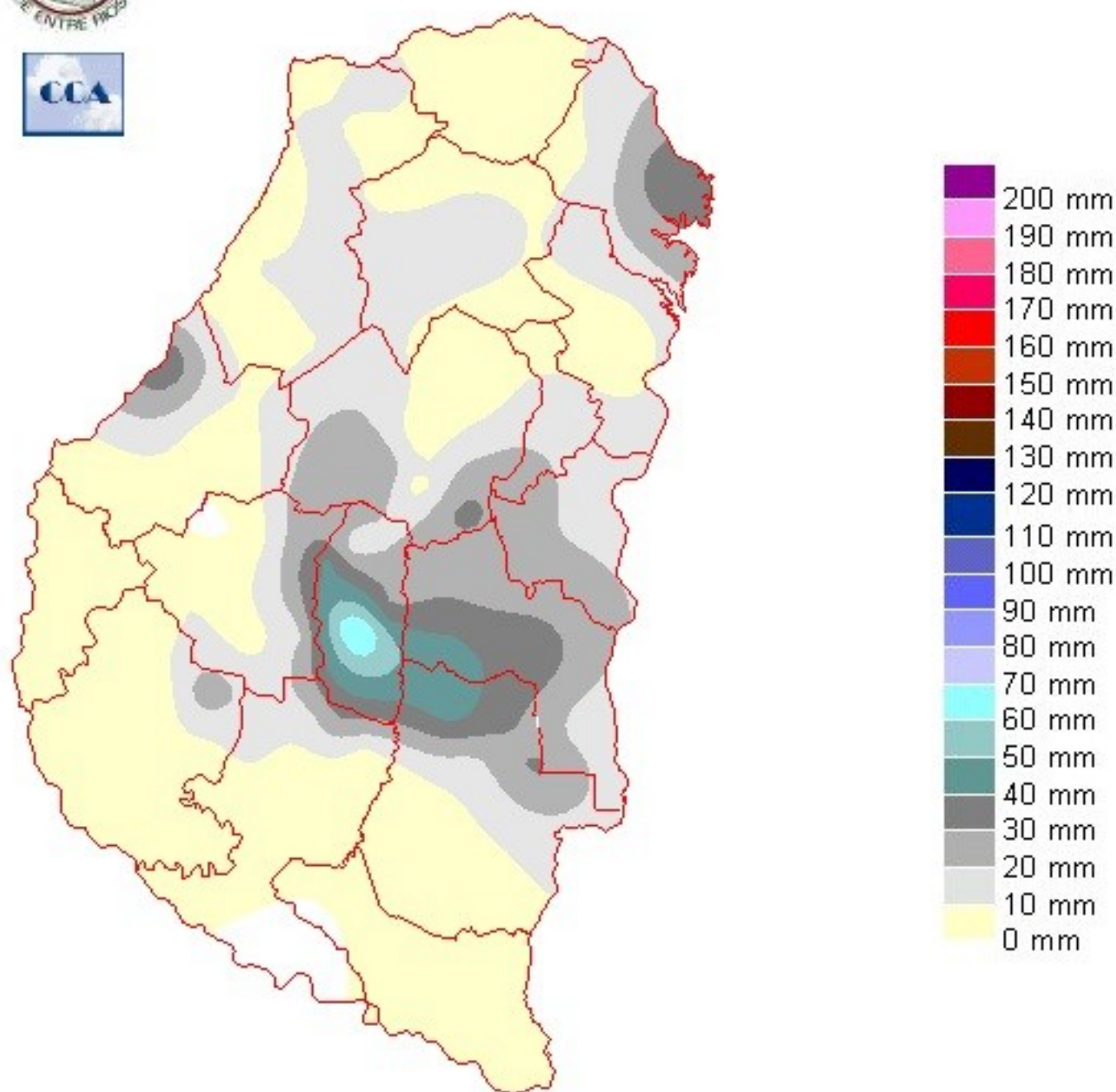
Fecha: 13 de noviembre de 2014

Lluvias: PRECIPITACIÓN ACUMULADA DEL 5 AL 11 DE NOVIEMBRE DEL 2014

Detalles: &lt;p style="font-size: small;">Las lluvias que se representan en el mapa corresponden a las observadas en las primeras jornadas de la semana, destacándose un máximo importante en el departamento Tala, el cual tiene influencia sobre departamentos vecinos pero rápidamente decae en los milimetrajados. Fuera de esta zona donde las lluvias expresan una fuerte concentración, aparecen algunos máximos secundarios en las vecindades de Chajarí y otro más puntual en el noroeste de Paraná.&lt;/span>&lt;br /&lt;span style="font-size: small;">Las lluvias observadas responden al pasaje de un sistema frontal con actividad limitada debida a la previa presencia de una zona de alta presión que desorganiza el potencial de inestabilidad de esta perturbación. No estaban previstas lluvias destacadas, por lo cual la tormenta observada en Tala, sorprende por su milimetraje.&lt;/span>&lt;br /&lt;span style="font-size: small;">Las condiciones del tiempo han evolucionado hacia un estado de estabilidad el cual seguramente se afianza con el correr de los días. Se espera que una zona de alta presión gane gran parte de la franja central del país y generalice su influencia sobre toda la estructura vertical de la atmósfera. Esto inhibirá los desarrollos nubosos e instalará un período libre de precipitaciones que puede extenderse más allá del comienzo de la primavera de cada mes de noviembre.&lt;/span>&lt;br /&lt;span style="font-size: small;">Se espera que los próximos días presenten un progresivo aumento de las máximas llegando el fin de semana a superar la marca de los 30°C. Es decir se define una situación típica de verano.&lt;/span>&lt;br /&lt;span style="font-size: small;">Las lluvias vuelven a mostrarse deficientes en gran parte del oeste de la provincia y las tareas vinculadas a la siembra quedan dependientes del nivel de reservas. Eventualmente habrá que considerar de no avanzar con esta actividad hasta recomponer la humedad superficial.&lt;/span>&lt;/p>&lt;/p>



# PRECIPITACIÓN ACUMULADA 05/11/14 al 11/11/14 (9hs 12/11)



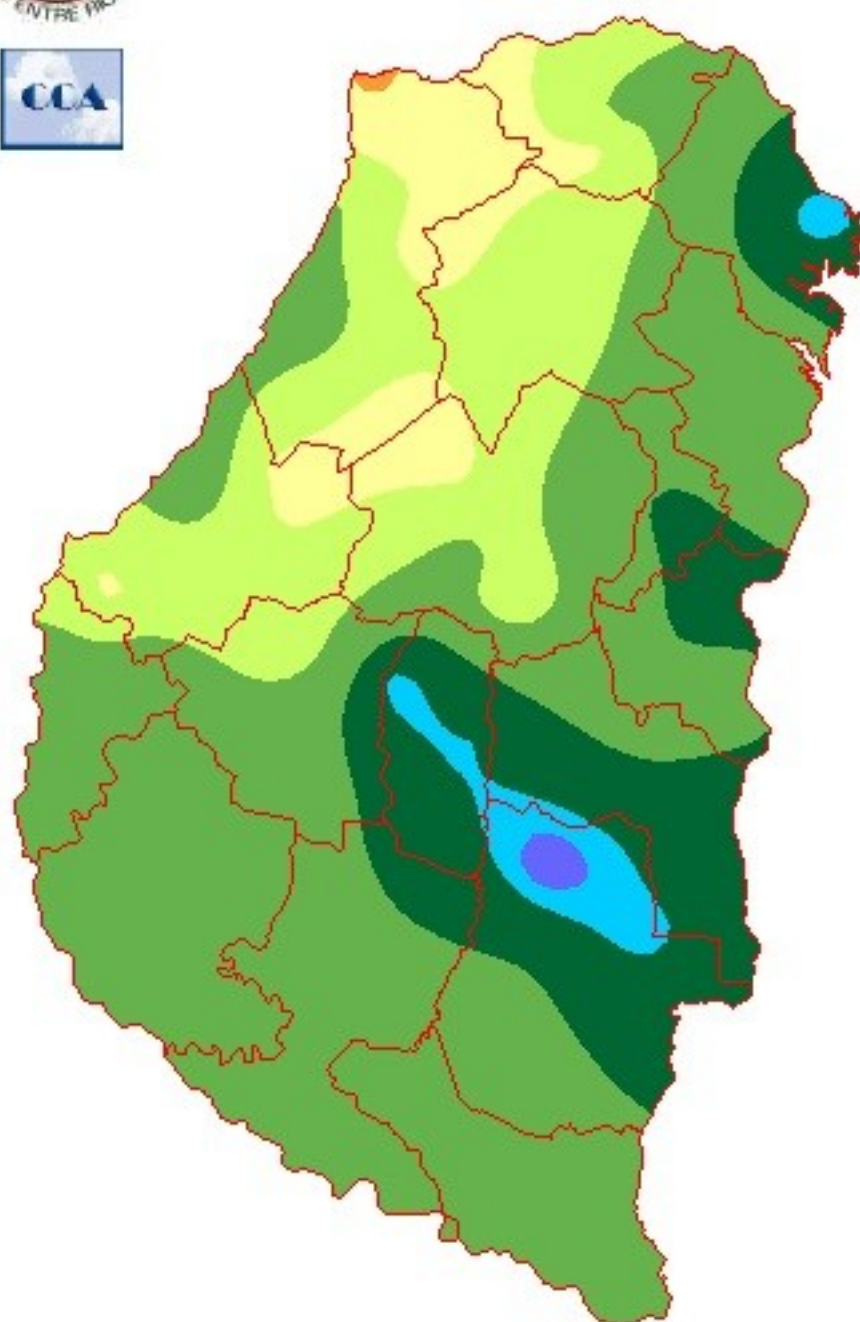
---

Reservas: ESTADO DE LAS RESERVAS AL 12 DE NOVIEMBRE DEL 2014

Detalles: &quot;&quot;&quot;&quot;El balance h&iacute;drico se presenta en buenas condiciones sobre gran parte del este y el centro sur de la provincia, siendo la disponibilidad de humedad m&acute;s ajustada hacia el centro oeste y el noroeste provincial, exceptuando una franja costera en La Paz y Paran&acute;.&lt;/span&gt;&lt;br /&gt;&lt;span style="font-size: small;">&quot;&quot;Teniendo en cuenta que en el mapa se grafica el balance h&iacute;drico para una pastura, es posible que la situaci&acute;n para campos en barbecho a la espera de la simbra de soja, est&acute;n en mejores condiciones h&iacute;dricas. Sin embargo y teniendo en cuenta que las fechas a&acute;n no se ajustan, debe analizarse con propiedad la humedad superficial a campo para que las implantaciones no sufran innecesariamente un per&iacute;odo seco de una semana que puede extenderse a diez d&iacute;as.&lt;/span&gt;&lt;br /&gt;&lt;span style="font-size: small;">&quot;&quot;La evoluci&acute;n del estado del tiempo y el retorno de las lluvias queda vinculada al movimiento de la zona de alta presi&acute;n hacia el oc&acute;nano, en cuanto esto suceda se espera que el aire h&uacute;medo se repositone con mayor eficiencia y se perfile un nuevo per&iacute;odo de precipitaciones.&lt;/span&gt;&lt;br /&gt;&lt;span style="font-size: small;">&quot;&quot;De acuerdo a lo observado hasta ahora y proyectando como v&acute;lida la posibilidad de este per&iacute;odo libre de precipitaciones, gran parte de la franja oeste de la provincia quedar&acute; dependiente de lo que suceda en la &uacute;ltima parte del mes para recuperar un paso m&acute;s h&uacute;medo.&lt;/span&gt;&lt;br /&gt;&lt;span style="font-size: small;">&quot;&quot;Gran parte de la regi&acute;n pampeana quedar&acute; expuesta a este comportamiento de estabilidad, posiblemente con altas temperaturas. Este contexto exigir&acute; las reservas, pero no parece que sea una situaci&acute;n din&acute;mica que pueda lograr persistencia. Estas situaciones aparecen con bastante frecuencia durante la &uacute;ltima parte de la primavera y gran parte del verano y definen pulsos secos que en ocasiones se transforman en sequ&iacute;a. No parece ser este el caso.&lt;/span&gt;&lt;/p&gt;



# ESTADO DE LAS RESERVAS al 12/11/14



METODO  
FORTE LAY  
AIELLO

Sección: DATOS ESTADÍSTICOS DE LAS DOS ÚLTIMAS CAMPAÑAS AGRÍCOLAS EN ENTRE RÍOS

El siguiente cuadro compara los datos estadísticos finales de trigo, colza, lino, arroz, girasol, soja, sorgo y maíz de las dos últimas campañas agrícolas en Entre Ríos.

Cultivos	2012/13 Sup. Sembrada (ha)	2013/14 Sup. Sembrada (ha)	2013/14 Sup. Cosechada (ha)	2013/14 Variación Superficie (%)	2012/13 Producción (tn)	2013/14 Producción (tn)	2013/14 Variación Producción (%)
<b>Trigo</b>	163.700	270.900	269.400	65,0%	298.950	740.360	147,7%
<b>Colza</b>	34.700	29.100	29.100	-16,0%	26.256	30.335	14,0%
<b>Lino</b>	8.000	13.400	13.320	68,0%	6.840	14.906	117,9%
<b>Arroz</b>	68.400	68.000	68.000	-0,6%	461.900	506.010	9,5%
<b>Girasol</b>	2.820	2.770	2.710	-2,0%	2.747	3.123	14,0%
<b>Soja</b>	1.329.900	1.363.200	1.362.200	2,5%	3.045.360	3.355.000	10,2%
<b>Sorgo</b>	124.000	120.000	90.400	-3,2%	446.325	388.540	-12,9%
<b>Maíz</b>	242.100	264.100	237.500	9,1%	1.339.960	1.240.190	-7,5%

Sección: SIEMBRA DE SOJA DE PRIMERA





A medida que transcurre la fecha óptima para la siembra de soja de primera en Entre Ríos y las condiciones del clima lo permiten los productores avanza con las labores, posicionándose el progreso en un 30% de la superficie originalmente proyectada.

El estado fenológico se ubica desde emergencia hasta V2 (dos hojas totalmente expandidas).

Respecto a la sanidad del cultivo, los colaboradores han mencionado que ha sido importante el daño causado por fuertes vientos ocurridos días atrás que produjeron ruptura de hojas habiéndose observado en las plantas daño por tucuras y palomas. Foto N° 1.

## Sección: SIEMBRA DE SOJA DE SEGUNDA

La siembra de soja de segunda se encuentra determinada por la cosecha de colza y trigo fundamentalmente, por lo que el avance no ha tenido importantes modificaciones y se ha sembrado en la zona oeste y norte entre un 3%



---

y 5%, correspondiéndose con los lugares donde las precipitaciones han sido menores.

## Sección: SIEMBRA DE SORGO



La siembra de sorgo de primera presenta un progreso de 53 puntos porcentuales respecto al informe brindado hace veinte días, situándose el avance en 73% de la intención inicial.

El estado fenológico del cultivo va desde emergencia a V5 (cinco hojas totalmente expandidas). En estos lotes se encuentran realizando la refertilización nitrogenada y la condición general del cultivo se califica como buena. Foto N° 2.

## Sección: COSECHA DE TRIGO

Con cierto retraso en las labores como consecuencia de las precipitaciones ocurridas durante la última semana, la cosecha del cereal alcanza a la fecha un avance del 7% del total del área implantada,

Si se analiza lo que ocurre a nivel provincial, los departamentos de mayor progreso son La Paz, Feliciano, Federal y Diamante. El rango de rendimiento logrado oscila entre 1.700 kg/ha y 3.500 kg/ha.

Con respecto a la calidad, los Colaboradores informan que en general la misma es aceptable y en algunos casos regular, debido a la elevada presencia de grano chico, verde y/o chuzo.

Por otra parte, como resultado de las cuantiosas precipitaciones en algunos lotes se ha detectado el desgrane de las espigas.