
INFORME SEMANAL N° 618

Fecha: 14 de agosto de 2014

Lluvias: PRECIPITACIÓN ACUMULADA DEL 06 DE AGOSTO AL 12 DE AGOSTO DEL 2014

Detalles: "><El buen tiempo se viene fortaleciendo en la provincia de ER y ha permitido definir un contexto hídrico más adecuado para la evolución de los cultivos y en general para poner al día las tareas agrícolas desfasadas por la continuidad de las malas condiciones meteorológicas de la primera parte del invierno. Con el buen tiempo finalmente ha llegado el frío, sin embargo no podemos decir que se han instalado condiciones rigurosas a pesar de que se han concretado algunas heladas.
<La semana pasada aún se observaban algunas lluvias modestas, principalmente en departamentos del norte. Incluso el pasaje de nubosidad del sábado dejó algunas precipitaciones en el norte de la provincia, con algunas lloviznas que pudieron registrar las estaciones automáticas en el comienzo de esta semana, producto de alguna inestabilidad que subsistía en el centro norte de la Mesopotamia.
<Actualmente el cambio de patrón pluvial impera a gran escala. Las lluvias no solamente se han retirado de la provincia de ER, sino de un vasto sector agrícola del sudeste de Sudamérica, incluyendo, claro estáa toda la región pampeana. Esto trabaja a favor del este debido a la previa sobreabundancia de agua que ha padecido todo este sector de Argentina y que sobre ER ha tenido particular impacto en el este.
<La estabilidad está fundada en una dinámica que se sostendrá sin mayores modificaciones hasta muy avanzada la semana próxima. A pesar de que los vientos vuelven a posicionarse del sector norte y que esto puede abastecer de humedad a la Mesopotamia, el factor dinámico responsable de la estabilidad está muy fuerte. En consecuencia tenemos por delante jornadas libres de precipitaciones y con aumento de la temperatura. Los registros térmicos pueden lograr valores que, durante el fin de semana, deberemos considerar cálidos para la época.</p>



PRECIPITACIÓN ACUMULADA 06/08/14 al 12/08/14 (9hs 13/08)



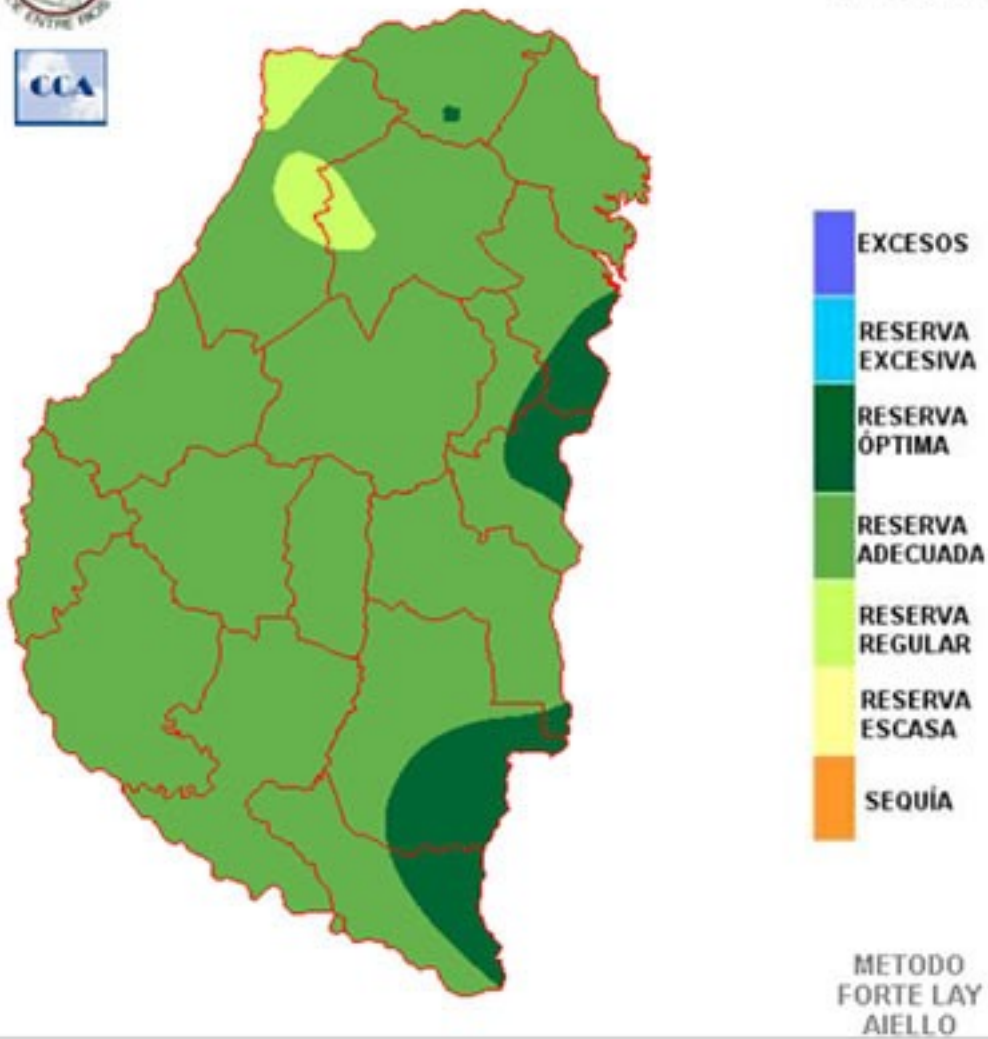
Reservas: ESTADO DE LAS RESERVAS AL 13 DE AGOSTO DEL 2014

Detalles: <p style="font-size: small;">El balance hídrico se va acomodando al comportamiento pluvial y lentamente va reflejando la convergencia de las reservas hacia niveles que pueden considerarse adecuados, independientemente de algunos sectores bajos donde puedan prevalecer condiciones de humedad m´s sobradas.
En general el panorama es favorable. Posiblemente los cultivos que pudieron implantarse muestren un buen paso, el cual seguramente se ve mejorada por este cambio en las condiciones del tiempo. Podríamos conjeturar acerca de la implicancia negativa que pueden tener las temperaturas por encima de los valores normales que sobrevendr´n a partir del fin de semana, en el sentido del adelantamiento de etapas fenol´gicas. Esta situaci´n puede generar un aumento anticipado de la demanda hídrica en la primavera. De todas maneras, la actualidad establece condiciones remanentes ´ptimas para el desarrollo de la fina y el presente aumento de la tasa de radiaci´n debe considerarse una situaci´n de ganancia para los cultivos. En definitiva, la anomalía pluvial de la primera parte del invierno, junto con un comportamiento térmico benigno, se ha visto compensado en forma con el paso del mes de agosto. En las primeras semanas de septiembre sabremos con m´s certeza, cual ha sido el impacto de estas vol´tiles condiciones meteorol´gicas sobre el potencial de los cultivos de invierno.
Por lo pronto hay que desandar posiblemente otra semana antes de que reaparezcan las precipitaciones. No debe llamar la atenci´n que bajo estas circunstancias y casi luego de un mes sin lluvias destacadas, las reservas superficiales se vean resentidas. Entendemos que el perfil cuenta con humedad suficiente para abastecer los cultivos durante lo que resta del mes de agosto, aun si se sostiene este patr´n seco.</p>



ESTADO DE LAS RESERVAS

al 13/08/14



Sección: DATOS ESTADÍSTICOS DE LAS DOS ÚLTIMAS CAMPAÑAS AGRÍCOLAS EN ENTRE RÍOS

El siguiente cuadro compara los datos estadísticos finales de trigo, colza, lino, arroz, girasol, soja, sorgo y maíz de las dos últimas campañas agrícolas en Entre Ríos.

Cultivos	2012/13 Sup. Sembrada (ha)	2013/14 Sup. Sembrada (ha)	2013/14 Sup. Cosechada (ha)	2013/14 Variación Superficie (%)	2012/13 Producción (tn)	2013/14 Producción (tn)	2013/14 Variación Producción (%)
Trigo	163.700	270.900	269.400	65,0%	298.950	740.360	147,7%
Colza	34.700	29.100	29.100	-16,0%	26.256	30.335	14,0%
Lino	8.000	13.400	13.320	68,0%	6.840	14.906	117,9%
Arroz	68.400	68.000	68.000	-0,6%	461.900	506.010	9,5%
Girasol	2.820	2.770	2.710	-2,0%	2.747	3.123	14,0%
Soja	1.329.900	1.363.200	1.362.200	2,5%	3.045.360	3.355.000	10,2%
Sorgo	124.000	120.000	90.400	-3,2%	446.325	388.540	-12,9%
Maíz	242.100	264.100	237.500	9,1%	1.339.960	1.240.190	-7,4%

Sección: INFORME PRODUCCIÓN DE MAÍZ

La Bolsa de Cereales de Entre Ríos da a conocer el informe sobre la producción de maíz en el ciclo agrícola 2013/14.

El SIBER agradece a la Red de Colaboradores sin los cuales no habría sido posible la realización de la siguiente publicación.

El área cultivada experimentó una expansión de 22.000 ha con respecto al año pasado, lo cual representó un crecimiento del 9%.

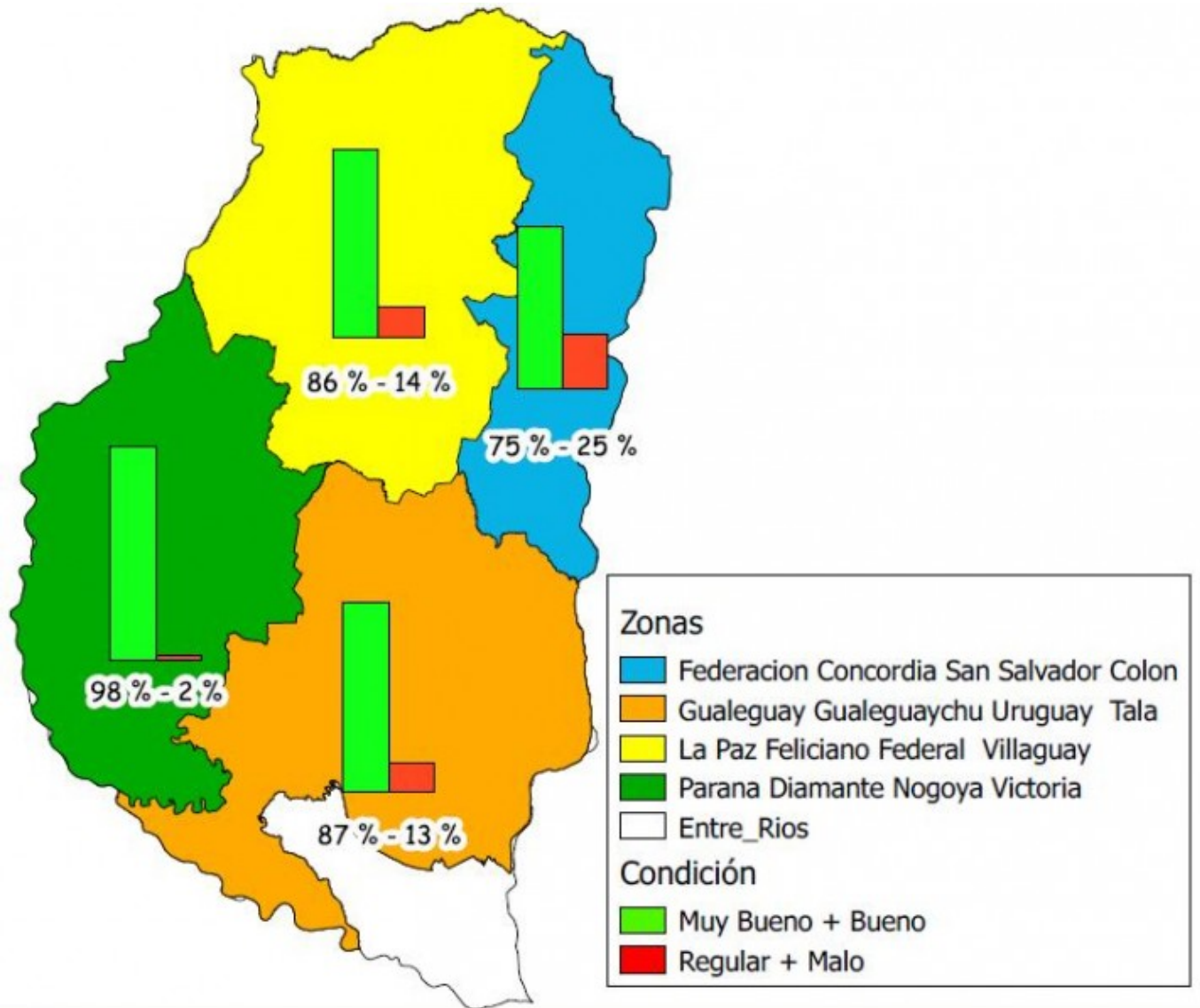
La variación interanual del rendimiento promedio provincial tuvo una disminución del 17% (6.261 kg/ha campaña 2012/13 versus 5.222 kg/ha campaña 2013/14), esto equivale a una caída de 1.039 kg/ha.

El alza en el número de hectáreas no pudo frenar el impacto negativo de los magros rindes logrados y por lo tanto, la producción entrerriana de maíz se situó en 1.240.190 tn, generándose una merma de 99.770 tn (es decir una caída del 7%).

Para ver el informe completo haga clic en el siguiente link

[INFORME COMPLETO](#)

Sección: CONDICIÓN DE LOS CULTIVOS DE INVIERNO AL 14 DE AGOSTOS DE 2014



TRIGO:

El estado del cultivo a nivel provincial se concluye que las categorías buena a muy buena abarcan el 87% aproximadamente y el 13% restante posee una condición evaluada de regular a mala.

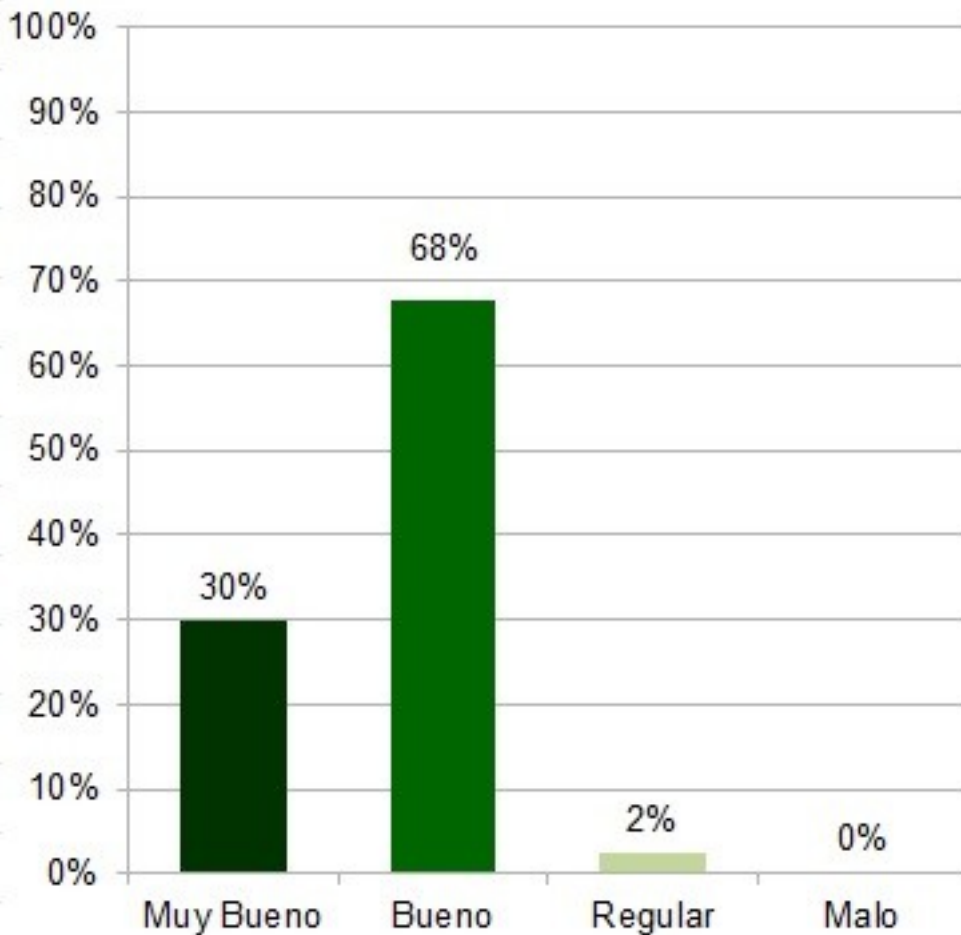
Esta situación presenta variaciones en las distintas zonas (ver Mapa N°1), la principal razón de las mismas se asocia al monto de las precipitaciones ocurridas desde la implantación del cereal.

Los excesos hídricos han producido escorrentía, lavado de la semilla, encharcamientos y la muerte de plántulas. Los Colaboradores evalúan que los porcentajes de pérdidas van desde el 10% hasta al 30%.

En este momento el trigo se encuentra desde 2 hojas hasta finales de macollaje, detectándose escasas chacras que están comenzando a encañar y esto se debe principalmente a la falta de bajas temperaturas.

En cuanto al estado sanitario, se destacó la presencia de enfermedades foliares, fundamentalmente en lotes con rastrojo de trigo.

Sección:



COLZA:

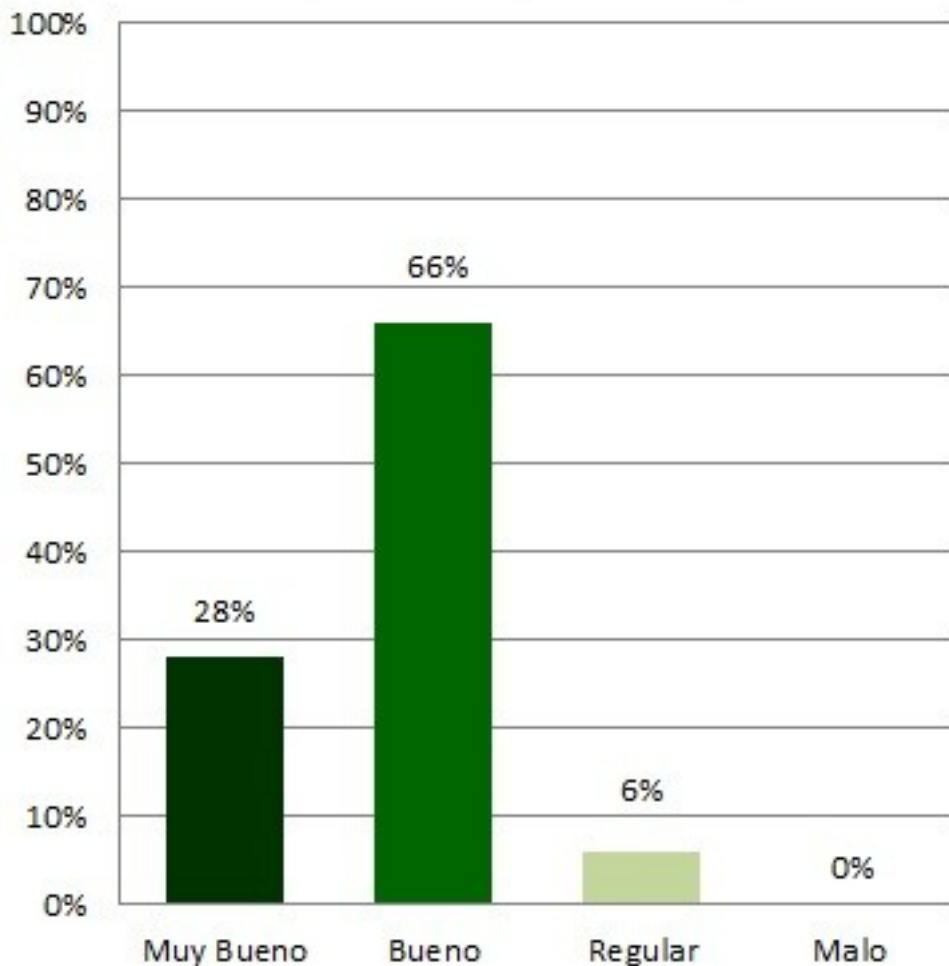
Los excesos hídricos del mes de julio también han afectado a la oleaginosa, la cual presenta escaso desarrollo y poblaciones desuniformes debido al anegamiento; llegando incluso a observarse la muerte de plantas donde el agua permaneció por más tiempo saturando el perfil edáfico.

Al evaluar la condición general de la colza se estima que el 30% cuenta con una condición muy buena, la mayor parte del área implantada posee una calificación de buena llegando al 68% y finalmente hay un 2% en estado regular (ver Gráfico N°1).

En lo que respecta al estado fenológico, la generalidad de las chacras se encuentran en floración que en algunos casos se vio acelerada por las elevadas marcas térmicas.

En relación a los insectos plagas se aprecia un incremento en la población de la orugas de las coles, por lo que se han efectuado controles con insecticidas.

Sección:



LINO:

El 94% del área implantada con lino posee una condición entre buena a muy buena; mientras que el 6% restante fue evaluada como regular debido a la pérdida de plantas por los excesos hídricos (ver Gráfico N° 2).

La mayor parte de los lotes se encuentran con 6 a 7 pares de hojas desplegadas y algunos en inicios de ramificación, sin presentarse inconvenientes a causa de insectos o enfermedades.

Sección: ALERTA SANITARIO PARA LAS ENFERMEDADES FOLIARES DE TRIGO

Las condiciones climáticas en general para los departamentos de la provincia de Entre Ríos indican en general, un riesgo bajo para las enfermedades foliares endémicas como la roya de la hoja (*Puccinia triticina*), mancha amarilla (*Drechslera tritici-repentis*) y septoriosis de la hoja (*Septoria tritici*).

Los lotes de producción de trigo, en diversos estados fenológicos, actualmente poseen síntomas y signos de enfermedades que afectan las hojas, pero los factores climáticos definen la mayor o menor velocidad de aparición de nuevos síntomas (tasa epidémica). El riesgo bajo, leve o moderado, no indica que los procesos de la patogénesis han desaparecido, sólo continúan desarrollándose a tasas de crecimiento más lentas. Sin embargo, las horas de mojado foliar son fundamentales para la germinación de nuevas esporas depositadas en las hojas.

Para la roya de la hoja, el 72% de las estaciones meteorológicas da un nivel de riesgo moderado para establecer un alerta «amarillo», y el 26%, el alerta «naranja» en el norte de Entre Ríos. Para mancha amarilla, el nivel de riesgo es bajo, de allí que el mapa posee color verde generalizado (95% de las estaciones meteorológicas) y sólo un 5%, de riesgo moderado o alerta amarillo. Para septoriosis de la hoja, no hay condiciones conductivas.

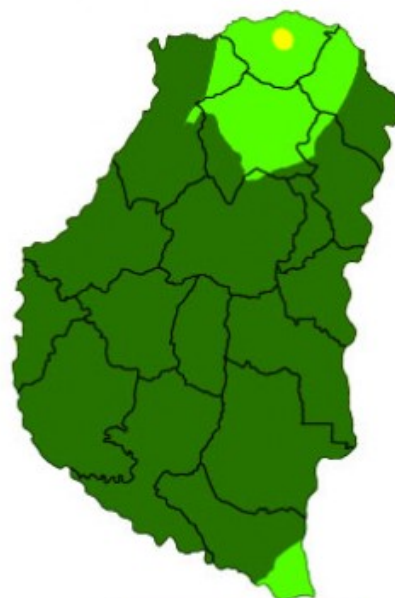
Puccinia triticina



Drechslera tritici-repentis



Septoria tritici



Sección:



Se sugiere hacer monitoreos más frecuentes cuando ocurran días con alta humedad ambiental, muchas horas de

rocío, neblinas o lluvias y no tomar decisiones de control químico antes que los cultivos cubran el entresurco, fines de macollaje o principios de encañazón.

La toma de decisiones debe basarse en sistema soporte donde se valoren muchos factores como el perfil sanitario del cultivar, la historia del lote o secuencia de cultivos, pronóstico extendido, precio del trigo, de los fungicidas y aplicación y principalmente el estado fenológico del cultivo, considerando el período crítico.