
Informe Semanal N 612

Informe Climático de la semana del 25/06/2014 al 01/07/2014. Estado de las Reservas al 02/07/2014 y Estado de los cultivos al 03/07/2014. Comportamiento climático del mes de junio.El impacto de la cosecha de soja 2013/14 en la Empresa Agropecuaria Entrerriana.

Fecha: 3 de julio de 2014

Lluvias: RED DE CENTRALES METEOROLÓGICAS DE LA BOLSA DE CEREALES DE ENTRE RIOS

Detalles: <p></p>

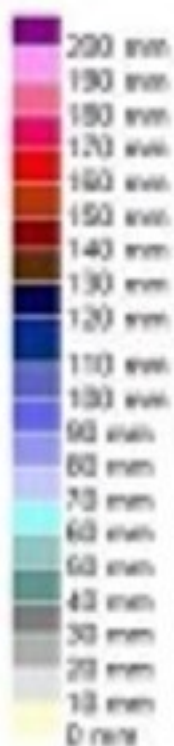
Reservas:

Detalles: <p style="text-align: justify;">La <u>ltima quincena del mes</u> de junio no present<u>o</u> lluvias de importancia, lo cual no remite a una situaci<u>n</u> de ambiente seco sino m<u>a</u> bien todo lo contrario, dado que en este per<u>odo</u> continuaron prevaleciendo las masas de aire h<u>medo</u>. Las lluvias fueron reemplazadas por muchas jornadas con nieblas y neblinas, haciendo muy eficiente el roc<u>o</u>. Este proceso<u> </u>repetido, en muchos casos fue detectado por las estaciones autom<u>ticas</u> de la red de la BCER,<u> </u>las cuales tienen una precisi<u>n</u> de un par de d<u> </u>cimas de mil<u> </u>metros. Estas mediciones, muchas veces no son tenidas en cuenta por las observaciones convencionales. En definitiva esos modestos registros han acumulado algunos mil<u> </u>metros dispersos en la geograf<u> </u>entrerriana en estas <u> </u>ltimas dos semanas, siendo las nieblas el principal inconveniente que el ambiente h<u> </u>medo ha generado.
<u> </u>Las lluvias del mes de junio, fundamentalmente acumuladas en la primera quincena, fueron m<u> </u> importantes sobre el este. Sobre el centro norte y el oeste en general los aportes pluviales fueron m<u> </u> modestos y en muchas localidades de este sector no se alcanzaron las marcas normales. Es decir a pesar del predominio del ambiente h<u> </u>medo, esto no necesariamente se tradujo en sistemas precipitantes destacados, lo cual evidencia cierta estabilidad de la atm<u> </u>sfera media, no solo en el oeste entrerriano, sino en gran parte del sur correntino, SF, CB y LP. Como es notorio, la sobreabundancia de lluvias m<u> </u> destacada se concentr<u> </u> en el norte de la Mesopotamia y en la naciente de los principales afluentes del Paran<u> </u> y Uruguay, algo que con el correr del mes de julio se reflejar<u> </u> en el caudal de estos r<u> </u>os, presionando en las costas desbordes generalizados, principalmente en <u> </u>reas del delta.
<u> </u>El corto plazo presenta el retorno de las precipitaciones m<u> </u> que nada en la jornada del s<u> </u> bado.</p></p>



PRECIPITACIÓN ACUMULADA

25/06/14 al 01/07/14 (9hs 02:07)

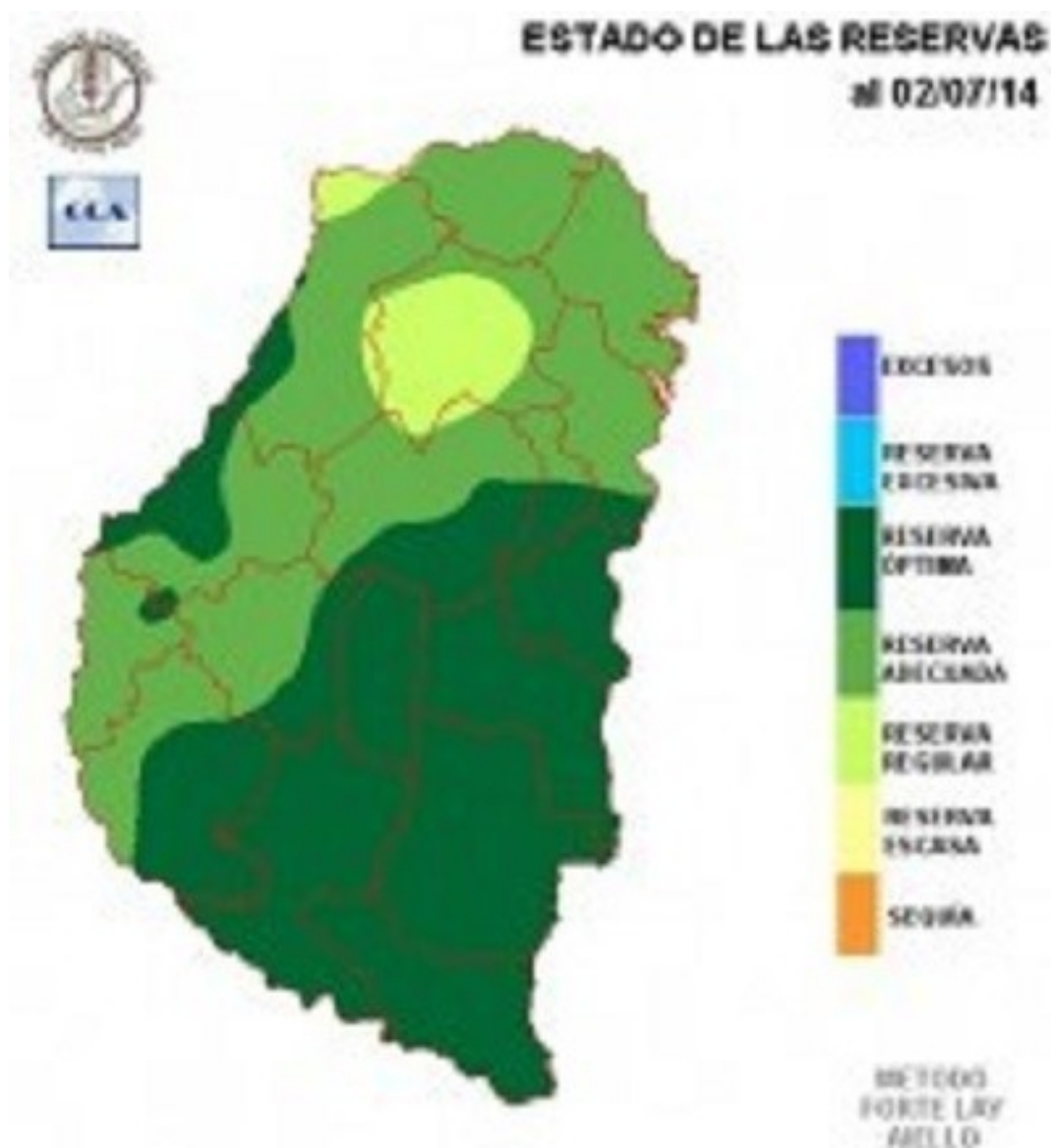


Sección: ESTADO DE LAS RESERVAS AL 2 DE JULIO DEL 2014

Las lluvias modestas de la última parte de junio han permitido que las zonas donde los suelos saturados se mostraban persistentes, lentamente se encaucen hacia un estado normalizado, optimizando el nivel de reservas. Esto en algunas zonas del sudeste de la provincia quizá llegue algo tarde, principalmente para aquellos productores que tenían intención de hacer algo de trigo. A gran escala la provincia no presenta limitantes hídricas de importancia. Aparece el departamento Federal como epicentro del comienzo de un retroceso más marcado de las reservas, sin que por lo pronto este sector demande un nivel de lluvias que no pueda aparecer con el correr del mes de julio.

La oferta de agua que puede llegar en la jornada del sábado de la mano del desarrollo de un sistema de baja presión en la zona, puede dejar registros de importancia en el nor noreste de la provincia. Si bien se espera que las lluvias sean generalizadas, es posible que el máximo pluvial tienda ubicarse en el noreste y el mínimo hacia el sudoeste. Algunas tormentas en el noreste pueden ser intensas, perdiendo eficiencia hacia el sur.

Con acumulados de lluvia del orden de los 20 milímetros, la zona que presenta reservas óptimas vuelve a los excesos. Este volumen de agua no se descarta que se observe el sábado sobre los departamentos linderos del río Uruguay, quizá tomando Tala y Guaqueguay. Federación y Concordia podrían superar estas marcas, al tiempo que la franja oeste no superaría esta barrera que proponemos como guía para cuantificar la posible oferta de agua. Este pronóstico puede mostrar variantes en la oferta de agua según sea la trayectoria del sistema de mal tiempo. Visto desde hoy, hay que esperar un patrón de lluvias similar al descripto.



Sección: DATOS ESTADÍSTICOS DE LAS DOS ÚLTIMAS CAMPAÑAS AGRÍCOLAS EN ENTRE RÍOS

El siguiente cuadro compara los datos estadísticos finales de trigo, colza, lino, girasol, arroz y soja de las dos últimas campañas agrícolas en Entre Ríos.

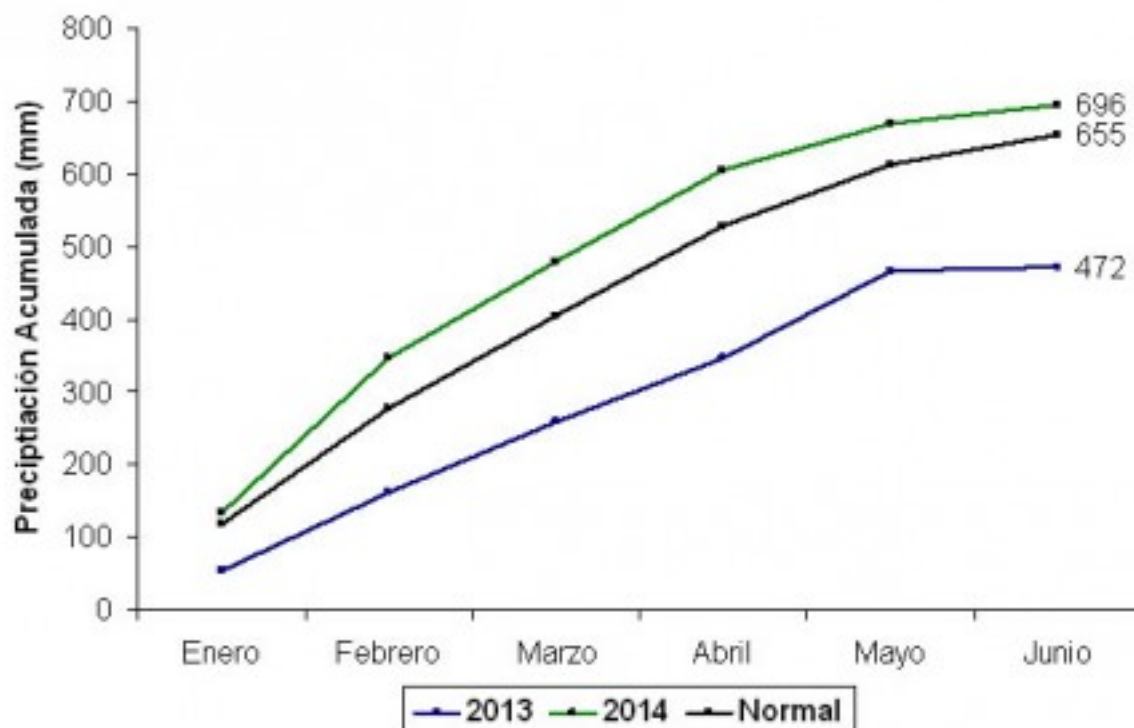
Cultivos	2012/13 Sup. Sembrada (ha)	2013/14 Sup. Sembrada (ha)	2012/14 Sup. Cosechada (ha)	2013/14 Variación Superficie (%)	2012/13 Producción (tn)	2013/14 Producción (tn)	2013/14 Variación Producción (%)
Trigo	163.700	270.900	269.400	65,0%	298.950	740.360	147,7%
Colza	34.700	29.100	29.100	-16,0%	26.256	30.335	14,0%
Lino	8.000	13.400	13.320	68,0%	6.840	14.906	117,9%
Girasol	2.820	2.770	2.710	-2,0%	2.747	3.123	14,0%
Soja	1.329.900	1.363.200	1.362.200	2,5%	3.045.360	3.355.000	10,2%

Sección: COMPORTAMIENTO CLIMÁTICO DEL MES DE JUNIO

Con los datos obtenidos de la Red de Centrales Meteorológicas Automáticas de la Bolsa de Cereales de Entre Ríos se evaluó el comportamiento climático del mes de junio, analizando el monto y distribución de las precipitaciones, las marcas térmicas y la variación de las reservas hídricas en el perfil edáfico.

El año 2014 se ha presentado con lluvias levemente superiores a las normales, existiendo un acumulado en los 6 primeros meses del año de 696 mm versus 655 mm esperados, lo cual arroja un saldo positivo de 41 mm. Ver gráfico 1.

En relación al año 2013 se detecta una diferencia mucho mayor, ya que el año pasado en general fue un año más seco que lo habitual, la diferencia entre ambos considerando el acumulado semestral es de 224 mm.



Sección:

La precipitación promedio en Entre Ríos en el mes de junio se ubicó en 30 mm aproximadamente, levemente por debajo de los 40 mm históricos.

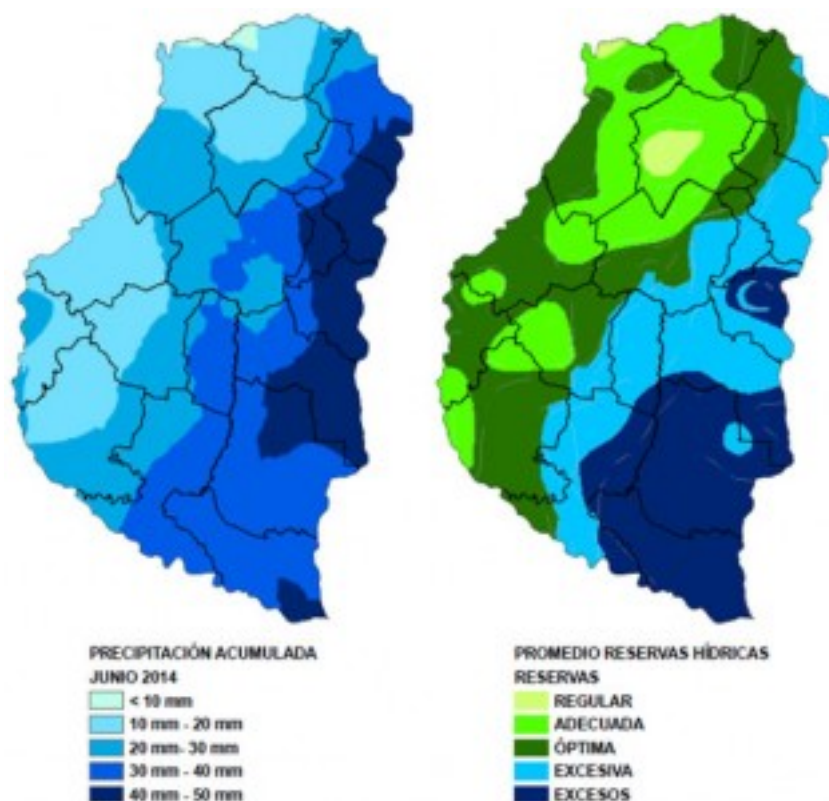
En el Mapa 1 se puede apreciar el monto y la distribución de la lluvia acumulada en la provincia, la cual se proyectó con mayor intensidad hacia el sector este del territorio (con rangos que oscilaron entre 40 mm y 50 mm), decreciendo hacia el sector occidental donde los registros acumulados resultaron inferiores a los 20 mm.

El efecto de las precipitaciones sobre las reservas hídricas se aprecia en el Mapa 2, diseñado en base a los mapas publicados semanalmente por el SIBER.

A simple vista se destaca una clara división entre el sector oeste y este del territorio; claramente se aprecia que donde las precipitaciones acumuladas superaron el umbral de los 30 mm generaron un dominio de reservas hídricas excesivas dentro del perfil edáfico.

Este hecho se debe a que el mes de mayo dejó en la mayor parte del territorio una muy buena disponibilidad hídrica en el suelo y la escasa evapotranspiración en esta altura del año, tiene el efecto de que pequeños eventos pluviométricos ocasionen una saturación del perfil.

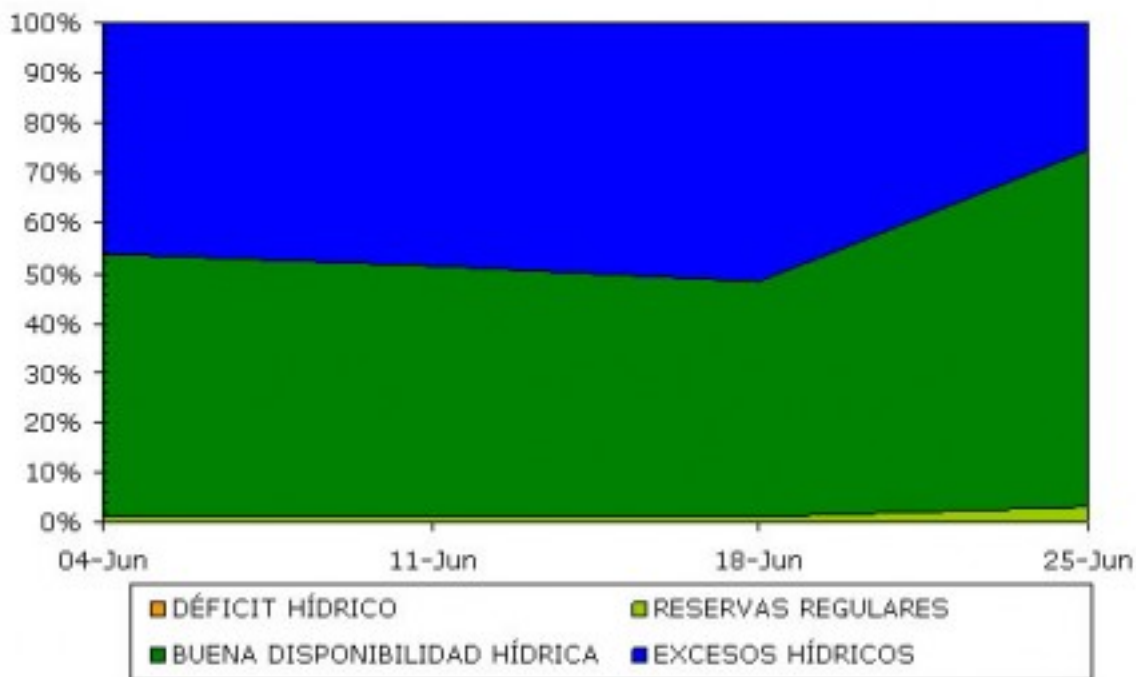
Por otra parte, donde las lluvias fueron inferiores a 30 mm, predominaron reservas entre adecuadas a óptimas.



Sección: EVOLUCIÓN DE LAS RESERVAS HÍDRICAS EN JUNIO DEL 2014

Al evaluar la evolución de las reservas hídricas durante el mes de junio se observa que hasta el 18 de junio alrededor del 55% de la geografía entrerriana contaba con buena disponibilidad hídrica y el 45% restante presentaba excesos hídricos.

Hacia finales del mes la reducción de las precipitaciones (fundamentalmente en el oeste) permitieron que decreciera el área con reservas excesivas y se presente un escenario con reservas hídricas óptimas.



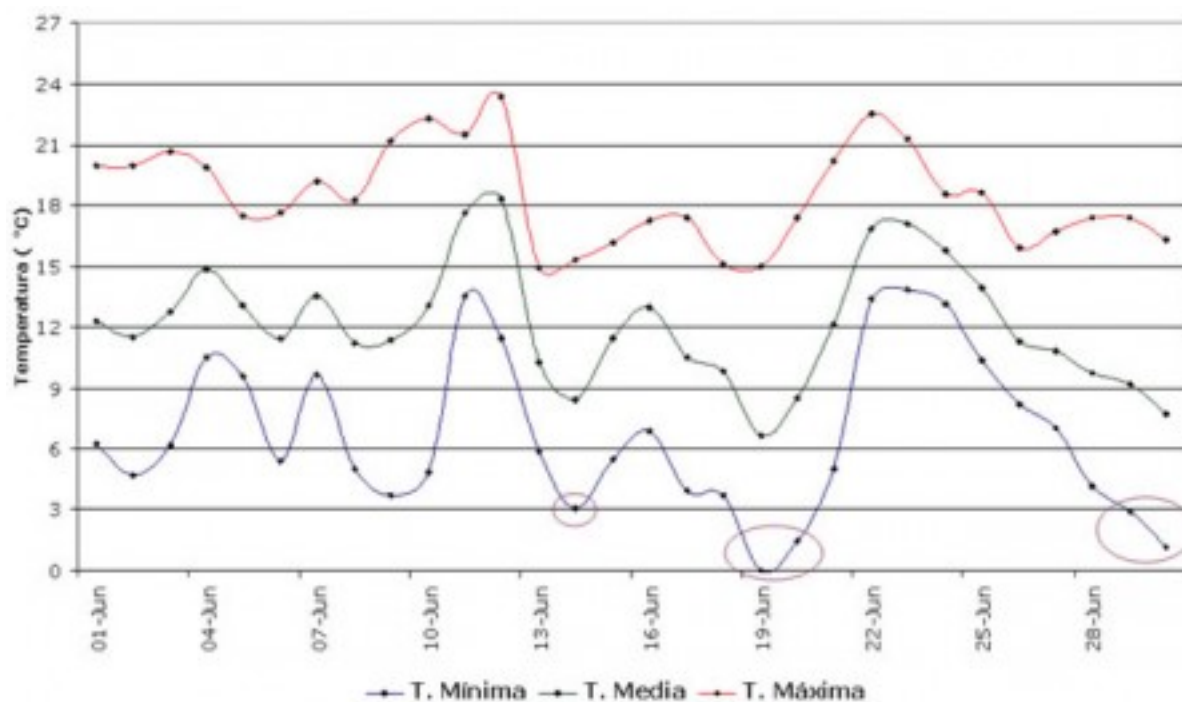
Sección: COMPORTAMIENTO DE LAS MARCAS TÉRMICAS EN JUNIO DEL 2014

La variación de las marcas térmicas se puede visualizar en el Gráfico 3.

En primer lugar se destaca el hecho de que junio no tuvo un régimen de temperaturas mínimas riguroso, considerando que el sensor de temperatura está a resguardo y a una altura de 1,5 m del suelo, en tan solo 5 días el promedio de la red tuvo un valor igual o inferior a 3°C (umbral por debajo del cual es muy probable la ocurrencia de heladas).

Los días en los cuales se detectaron heladas fueron: sábado 14, jueves 19, viernes 20, domingo 29 y lunes 30; siendo el jueves 19 el día más frío del mes de junio.

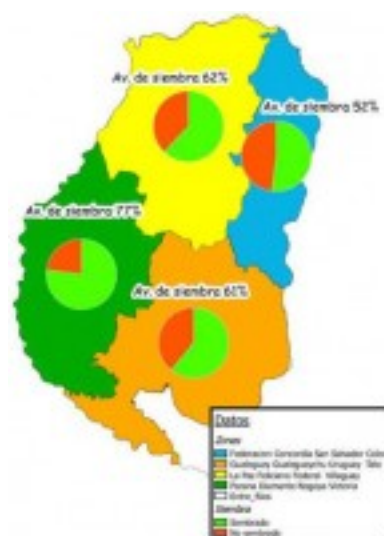
En lo que respecta al día más calido del mes que se produjo el jueves 12, donde las máximas promediaron casi 24 °C.



Sección: SIEMBRA DE TRIGO

La caída en el área con reservas excesivas explicada anteriormente, permitió que se pudiera avanzar con la siembra de trigo.

Con un progreso del 68% ya se alcanza una superficie aproximada de 212.000 ha implantadas en la Provincia. La zona oeste, que abarca los departamentos Diamante, Nogoyá, Paraná y Victoria es la que presenta un mayor avance con un 77% y la este sólo un 52% (Colón, Concordia, Federación y San Salvador), lo cual es coincidente con el estado de las reservas hídricas. Ver mapa 3.



Sección: ANALISIS DE LA CAMPAÑA DE SOJA 2013/14 Y SU INFLUENCIA EN LA EMPRESA FAMILIAR

Habiendo finalizado la campaña de soja 2013/14 en la provincia de Entre Ríos con rendimientos que superan a la media provincial y un tonelaje final superior en 10,2 puntos porcentuales con respecto al 2012/13, el SIBER de la Bolsa de Cereales de Entre Ríos realizó una evaluación del impacto de estos resultados en la empresa

agropecuaria entrerriana.

Para acceder al informe completo haga click en el siguiente enlace.

[**INFORME COMPLETO**](#)