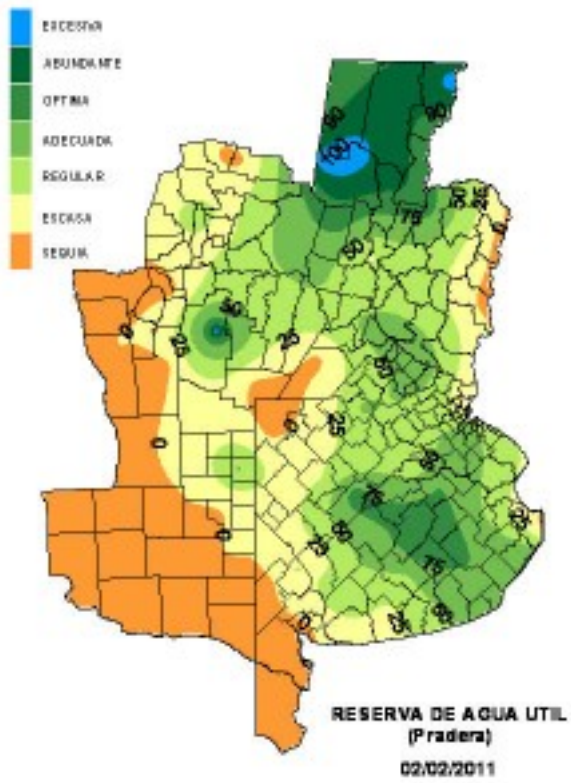


**Informe Climático elaborado por el Dr. José Luis Aiello, Estado de las Reservas al 02/02/2011 y de los Cultivos al 04/02/2011.**

Fecha: 4 de febrero de 2011

**Lluvias: REFLEXIONES CLIMATICAS DE LAS PRÓXIMAS SEMANAS**

Detalles: El mapa de RESERVAS DE AGUA EN EL SUELO que presentamos muestra a la Provincia de Entre Ríos con un gradiente de humedad que tiene sus mayores valores en la parte oeste de la Provincia y los menores valores en la costa del Uruguay. En el último evento de lluvias, la Provincia recibió montos de una gran variabilidad que en muchos casos fueron muy necesarios para los cultivos sembrados tardíamente. Esto no implica que el daño que ya fue hecho en cultivos como el maíz de primera sea reversible, pero fue, como expresamos, muy importante. En anteriores informes de SIBER se fue señalando la situación de los cultivos, especialmente el preocupante estado del maíz. Esto nos lleva a reflexionar: ES IMPRESCINDIBLE SEGUIR LOS INDICADORES DEL PACÍFICO PARA LA PLANIFICACION DE LAS SIEMBRAS DE VERANO. Con un excelente rendimiento para el trigo avanzamos esta campaña con problemas en maíz y también en soja. Hoy la gran pregunta es: ¿CÓMO SERÁN LAS CONDICIONES DEL PACÍFICO PARA LA CAMPAÑA 2011 - 2012? Si bien nos gustaría hoy dar una respuesta, al presente los modelos de pronóstico no tienen la habilidad de poder darla. Hoy es una incógnita saber si el Pacífico va a estar neutro, caliente o frío. La peor condición es la tercera, pues significa una primavera campaña gruesa con problemas. Volviendo a plazos más cortos, desde ahora y hasta finalizar esta campaña, vamos a seguir de acuerdo a los eventos climáticos deseando que los mecanismos de precipitación se recompongan. De hecho, LA NIÑA suele tener su mayor impacto en diciembre y enero (como expresamos en varias oportunidades) y ahora, comenzando febrero, será muy importante que dichos procesos que generan lluvias se recompongan. A la fecha está entrando un frente frío a la región pampeana, PERO LOS EFECTOS EN LAS LLUVIAS NO SERÁN DE IMPORTANCIA dado que la atmósfera no se encuentra con humedad suficiente para provocar precipitaciones moderadas. Hay una excepción, en el norte de la Provincia de Córdoba una corriente de aire húmedo en niveles altos puede inducir la humedad para que las lluvias sean más fuertes, pero, en general, los montos serán escasos. A partir de mañana penetrará un anticiclón que se asociará con condiciones de buen tiempo en la Provincia de Entre Ríos y podemos pensar en nuevos aportes de lluvias recién a partir del martes de la próxima semana, dependiendo de la recarga en la atmósfera.



---

Reservas: DATOS ESTADÍSTICOS DE LAS DOS ÚLTIMAS CAMPAÑAS AGRÍCOLAS EN ENTRE RÍOS

Detalles: El siguiente cuadro compara los datos estadísticos finales de trigo y lino de las dos últimas campañas agrícolas en Entre Ríos.

Cultivo	2009/10 Superficie Sembrada (ha)	2010/11 Superficie Sembrada (ha)	2010/11 Superficie Cosechada (ha)	2010/11 Variación Superficie (%)	2009/10 Producción (tn)	2010/11 Producción (tn)	2010/11 Variración Producción (%)
Trigo	327.589	279.470	279.470	-14,69%	1.152.481	1.074.359	-6,78%
Lino	38.050	21.600	21.600	-43,23%	48.771	26.375	-45,92%

---

## Sección: COSECHA DE MAÍZ Y GIRASOL

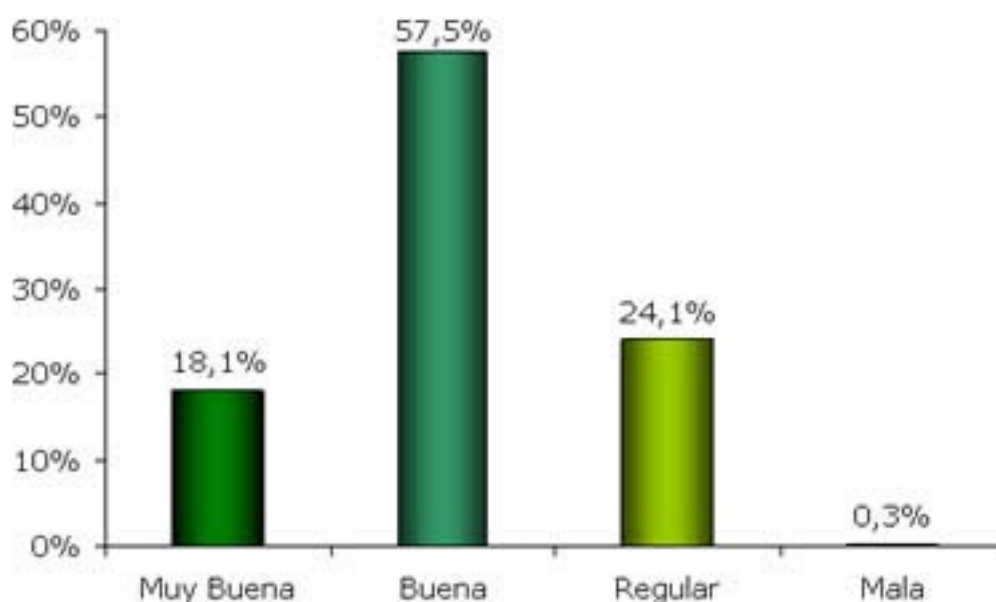
En el transcurso de la última semana no se han producido avances significativos en la cosecha de maíz y girasol, se estima que hacia la segunda quincena del mes en curso se intensifiquen las labores.

## Sección: SOJA DE 1ERA.

Los Colaboradores destacan la recuperación que se ha observado en el cultivo luego de las precipitaciones de las últimas semanas; ya que, en base a las consultas efectuadas se ha podido estimar que el 75,6% del área implantada posee una condición calificada entre buena a muy buena y prácticamente el 24,4% restante corresponde a una condición regular, ver Gráfico 1.

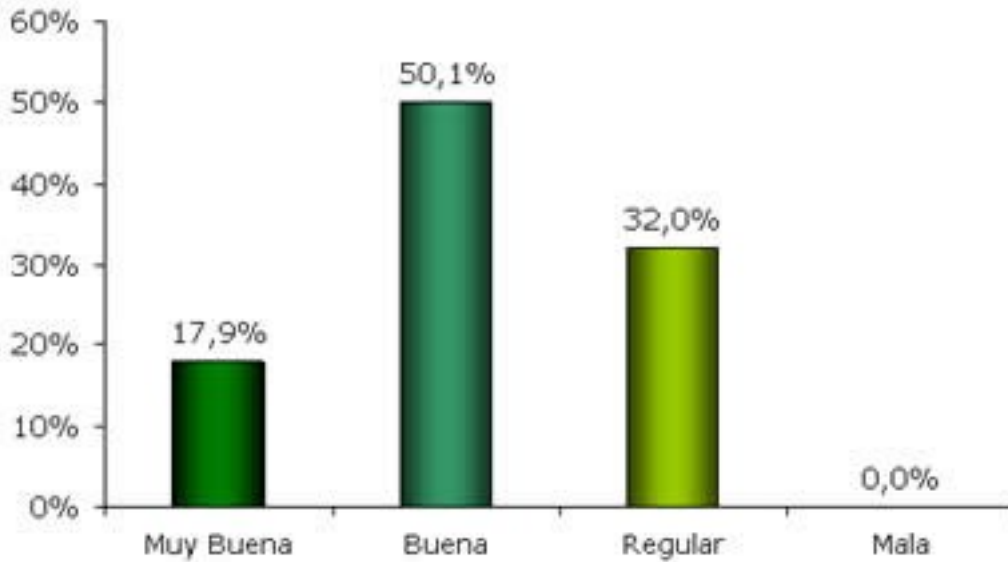
En lo que respecta al estado fenológico, se encuentran lotes desde floración hasta los más adelantados que están en la etapa de llenado de granos.

En la mayoría de los lotes se detecta una baja presencia de orugas desfoliadoras, en cambio se observa una mayor presión de chinches, por lo cual se han comenzado a realizar tratamientos para su control.



## Sección: SOJA DE 2DA.

La soja de 2da. ha tenido un nivel de recuperación similar al detectado en la soja de 1era., como puede observarse en el Gráfico 2, el 68% de la superficie fue calificada en la encuesta realizada a la Red de Colaboradores como de buena a muy buena y como regular el 32% restante.

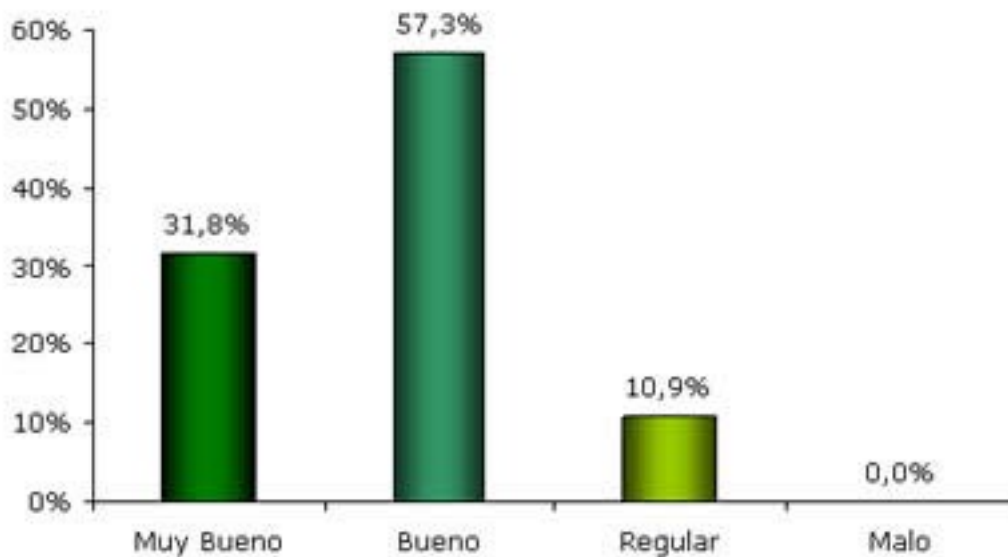


### Sección: SORGO

La mayor parte del área implantada con sorgo está panojado. Los Colaboradores mencionan que existen perspectivas de buenos rendimientos debido a que el cultivo logró atravesar el período de déficit hídrico en forma aceptable y ha logrado una muy buena recuperación luego de las recientes lluvias. Actualmente el 89,1% de la superficie exhibe una condición entre buena y muy buena, tal como lo muestra el Gráfico 3.

En lo referente a insectos plagas, se ha detectado en casos puntuales la presencia de «cogollero» y se han efectuado algunos tratamientos.

Por otra parte, las escasas hectáreas sembradas con sorgo de 2da. tienen un desarrollo de dos a cuatro hojas.



### Sección: ARROZ

Los colaboradores comunican que en los próximos días daría inicio a la cosecha de los primeros lotes implantados en el ámbito provincial, ubicados en el norte del departamento La Paz.

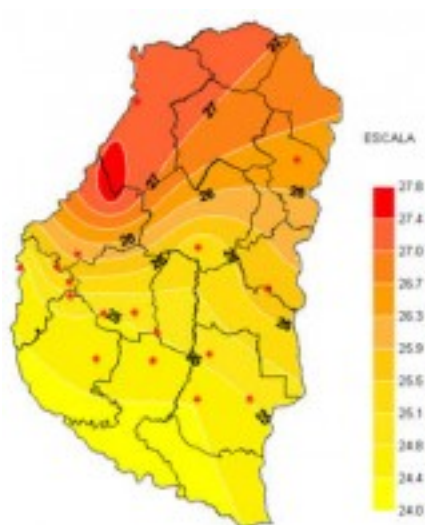
En lo que respecta al estado fenológico, se observan lotes desde la etapa de diferenciación hasta llenado de granos.

En general, el estado de las arroceras es bueno; la principal preocupación es en la zona de represas, ya que las escasas lluvias en el noreste provincial han obligado a realizar riegos en forma intermitente y en las situaciones más extremas el corte del mismo y abandono de partes de las chacras, lo cual producirá una merma en el rendimiento del cultivo. En las próximas semanas, cuando finalice la floración y el arroz inicie el llenado de los granos, se podrá tener mayor certeza del grado de las pérdidas ocasionadas por los problemas de riego. Con respecto al problema que se mencionó en informes anteriores, en relación a los tratamientos de malezas, los colaboradores reportan que ya se han concluido y en la gran mayoría de los lotes las respuestas han sido satisfactorias.

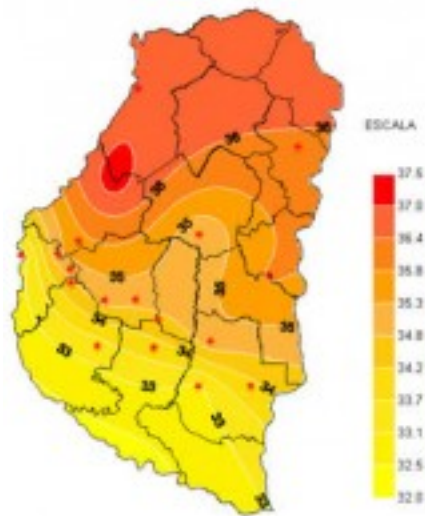
## Sección: CARACTERIZACIÓN CLIMÁTICA SEMANA DEL 27 DE ENERO AL 2 DE FEBRERO DEL 2011



Sección:

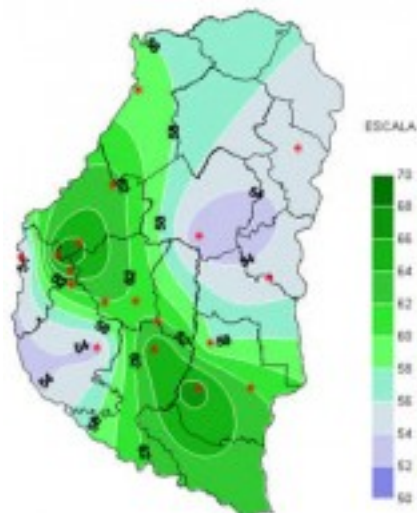


Sección:

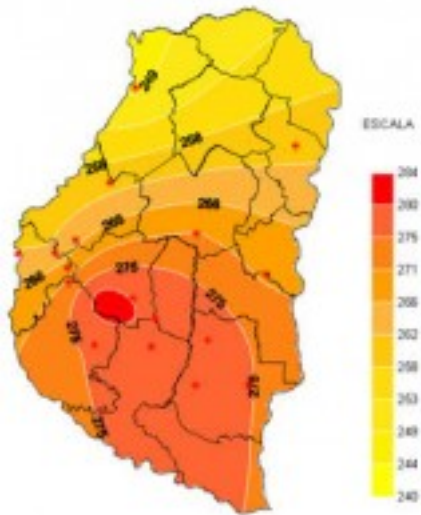


Sección:

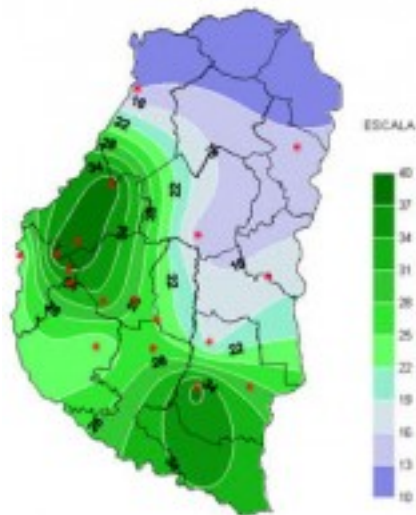
Durante el último fin de semana, la intensa circulación de viento del sector norte produjo un incremento de la humedad en la atmósfera que al interactuar con un centro frontal frío, proveniente del centro de la región pampeana, provocó chaparrones y tormentas de variada intensidad. Este sistema frontal frío también permitió una moderada disminución de las temperaturas, tanto máximas que descendieron hasta los 33°C, como mínimas que llegaron a valores pico extremos de 10°C. Aun así, el rápido mejoramiento de las condiciones mantuvo las temperaturas medias en torno a los 27°C.



Sección:



Sección:



Sección:

Pese a las precipitaciones y el aumento momentáneo de la nubosidad registrado durante los últimos siete días, la tasa de Radiación Solar media registrada sigue aumentando con el correr del verano. Los máximos cenitales ya tocan los 1300 W/m<sup>2</sup> y la acumulación de grados/día por encima de los 30°C es muy alta. La humedad Relativa ambiente aumentó por el ingreso de una masa de aire cálido y húmedo del sector norte, pero aun así se mantiene moderada. En cuanto a las horas de mojado foliar acumuladas, si bien mantienen valores bajos, la cantidad de lluvia caída y las altas temperaturas hacen necesario tenerlas en cuenta por posibles enfermedades fitosanitarias.