

Informe Climático de la semana del 15/12/2010 al 21/12/2010, Estado de las Reservas al 22/12/2010, y de los Cultivos al 23/12/2010.

Fecha: 23 de diciembre de 2010

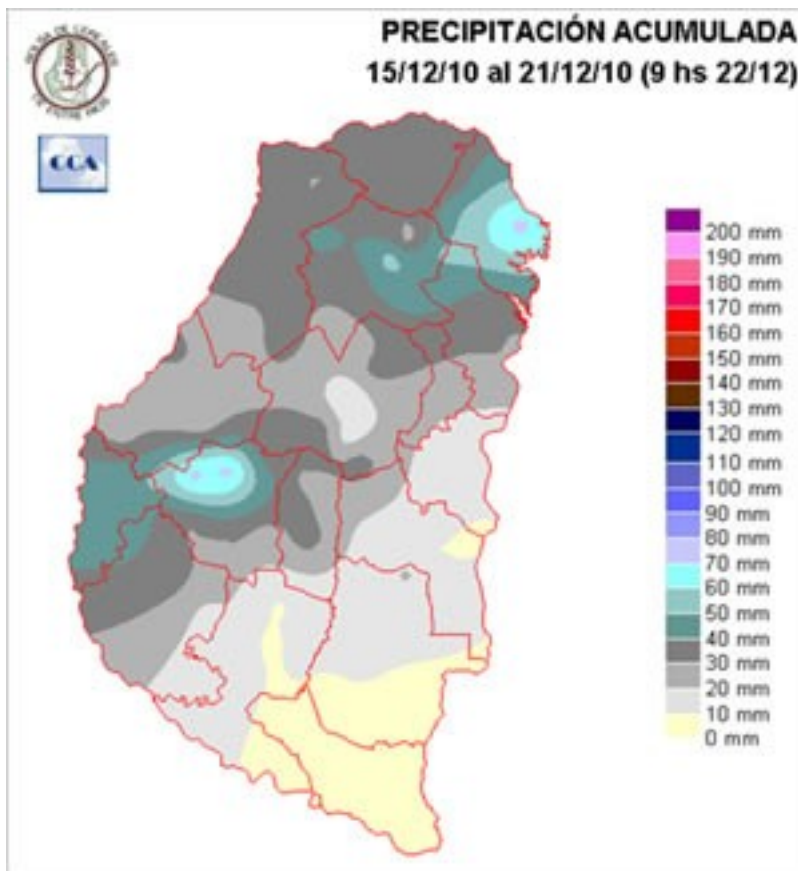
Lluvias: SALUTACION

Detalles:



El SIBER de la Bolsa de Cereales de Entre Ríos les desea felicidades en estas tradicionales fiestas y que el Año Nuevo nos encuentre renovados de esperanza para que trabajemos juntos en el complejo proceso de la producción agropecuaria

Reservas: PRECIPITACIÓN ACUMULADA DESDE EL 15 AL 21 DE DICIEMBRE DEL 2010
Detalles: <p style="text-align: justify;">Entre el viernes y el domingo de la semana pasada las lluvias cubrieron toda la provincia. Las mismas se representan en el mapa.
Claramente el sudeste fue el menos beneficiado por el último pasaje frontal, observándose marcas con piso en los 20 milímetros al desplazarnos hacia el noreste. Las precipitaciones aparecieron en forma modesta ingresando al fin de semana justamente en el sudeste de la provincia, donde la actividad nunca logró incrementarse. Durante la noche del sábado las lluvias se generalizaron hacia el norte y el oeste, comportamiento que se intensificó por sectores durante el desarrollo del domingo.
De acuerdo a lo previsto, dentro de un contexto pluvial caracterizado por una oferta de agua más bien modesta, se definen celdas de tormenta en escala reducida que dejan acumulados más acordes a los esperados para la época. Lo sucedido en el norte de Nogoy y en Federación marca la pauta de esta oferta más generosa pero discrecional. El lector sabe reconocer que hace mucho tiempo no presentamos un mapa donde predominen los sombreados de color celeste. Bajo circunstancias normales una oferta semanal de 30 o 40 milímetros sería suficiente para definir una marcha adecuada para la evolución de los cultivos, sin embargo el arrastre deficitario del bimestre anterior, pesa mucho sobre el balance hídrico a nivel provincial.
Debemos hacer hincapié en que la frecuencia de eventos no es mala considerando las circunstancias que han marcado el comienzo de esta campaña. En muchos departamentos debe mejorar el volumen de agua caída. Una nueva oportunidad de lluvias se avecina entre mañana y pasado.</p>



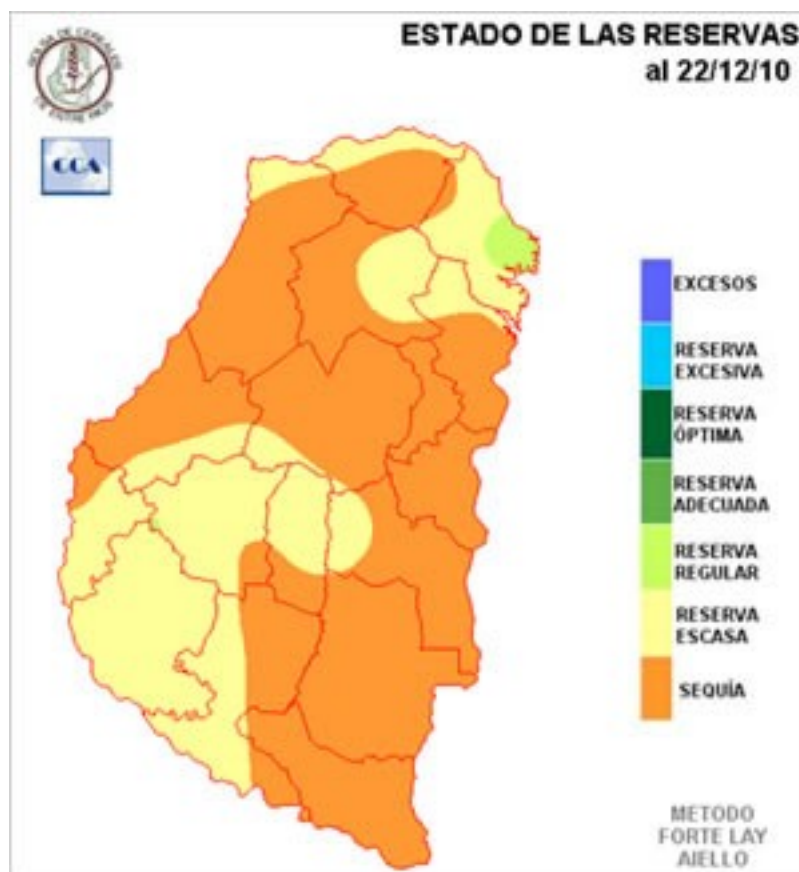
Sección: ESTADO DE LAS RESERVAS AL 22/12/2010

El balance hídrico de la provincia refleja mejoras respecto de la semana anterior, aunque aún muchos departamentos permanecen en sequía considerando el primer metro de suelo. Si mostrásemos el mapa con el cálculo del balance a las 9 hs del lunes, se notaría panorama más acomodado, sin embargo la realidad marca que luego de las precipitaciones han sobrevenido jornadas muy exigentes, con lo cual seguramente se han ido perdiendo las mejoras superficiales. Esto no es aplicable al sudeste de la provincia donde la sequía esta más arraigada y la demanda de lluvias es muy elevada y perentoria.

El maíz transitó la primera quincena de diciembre en condiciones muy exigidas, las cuales fueron recientemente auxiliadas aunque no de manera homogénea. Sabemos que los maíces entrerrianos funcionan bien con sobreoferta de agua, por lo cual las últimas precipitaciones y las previstas para las próximas horas seguramente detendrán el deterioro en aquellas sementeras que se presentaban más sufridas.

Respecto de la soja, el panorama tiende a mejorar en forma progresiva. Posiblemente las últimas precipitaciones hayan alentado las siembras en algunos lotes que quedaban pendientes, fundamentalmente en las zonas que recibieron lluvias del orden de 40 milímetros o superiores.

El patrón pluvial muestra cambios que pueden considerarse indicios favorables respecto del retroceso del efecto negativo que el fenómeno La Niña tiene sobre el mismo. Si se mantiene la frecuencia y mejora el volumen de agua, podríamos ingresar al año nuevo con una tendencia climática renovada y, aunque exigente, más acomodada para la evolución de los cultivos. Tampoco hay que especular con un vuelco rotundo hacia lluvias abundantes pero sí es más razonable esperar una progresiva normalización de la oferta de agua.



Sección: DATOS ESTADÍSTICOS DE LAS DOS ÚLTIMAS CAMPAÑAS AGRÍCOLAS EN ENTRE RÍOS

El siguiente cuadro compara los datos estadísticos finales de trigo, lino, maíz, girasol, soja, sorgo y arroz de las dos últimas campañas agrícolas en Entre Ríos.

Cultivo	2008/09 Sup. Sembrada (ha)	2009/10 Sup. Sembrada (ha)	2009/10 Sup. Cosechada (ha)	2009/10 Variación Superficie (%)	2008/09 Producción (tn)	2009/10 Producción (tn)	2009/10 Variación Producción (%)
Trigo	254.993	327.589	312.129	28,47%	480.649	1.136.962	136,55%
Lino	14.850	38.050	37.515	156,23%	15.722	48.771	210,21%
Maíz	152.097	139.477	124.157	-8,30	212.069	1.037.906	389,42
Girasol	47.366	17.431	16.681	-63,20%	51.888	15.878	-69,40%
Soja	1.117.600	1.308.786	1.308.786	17,11%	1.059.992	3.554.684	235,35%
Sorgo	103.575	109.850	89.844	6,06	301.449	371.715	23,31
Arroz	87.012	91.735	91.615	5,43%	595.905	578.368	-2,94%

Sección: COSECHA DE TRIGO

Faltando escasos lotes por levantar, se da por finalizada la cosecha de las 279.470 ha de trigo implantadas en Entre Ríos, oportunamente la Bolsa de Cereales dará a conocer el Informe final con los datos de rendimiento y producción por departamento y total provincial.

Sección: COSECHA DE LINO

Habiendo finalizado la trilla del trigo, los productores se han abocado a cosechar las pocas hectáreas de lino que se implantaron en el presente ciclo agrícola. Durante la semana se avanzó 14 puntos porcentuales, llegando al 80% de la superficie, con rindes medios que se ubican en alrededor de 1.300 kg/ha, rendimiento que se ubica por encima de la media de los últimos diez años en la provincia que es de 1.070 Kg/ha.

Sección: MAIZ

A pesar de que las lluvias acaecidas durante el fin de semana no generaron un cambio significativo en el contenido hídrico de los suelos, sí han brindado un alivio temporario al cultivo; cabe mencionar que la peor situación sigue correspondiendo al sureste provincial donde los milimetrajés fueron escasos.

Los maíces más afectados por el déficit se correlacionan con las fechas tempranas que actualmente transitan la etapa de llenado y las lluvias han resultado algo tardías, ya que tan solo permitirán mejorar algo el peso de los granos. En algunos de los lotes más castigados por el pulso seco, los productores han optado por picarlo y utilizarlo para alimento del ganado.

Para el resto del área que se encuentra dentro del período crítico (quince días antes y quince después de la floración) la leve mejoría permitiría reducir el impacto de este escenario adverso, todo dependerá de la continuidad y el monto de las lluvias en las próximas semanas.

Sección: SOJA

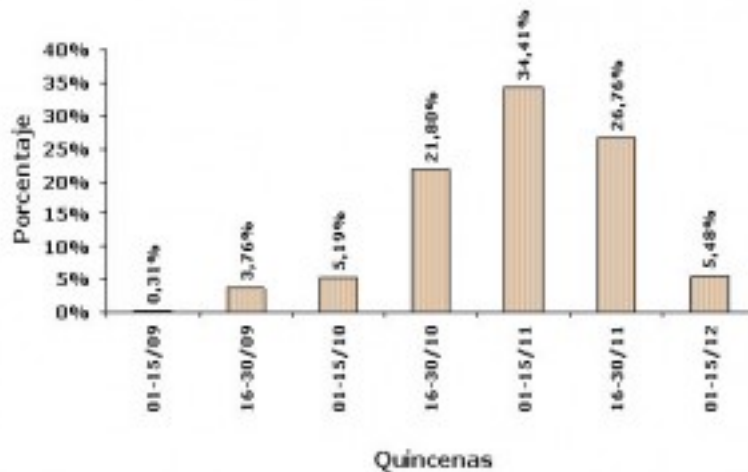
Al igual que para el caso del maíz, la situación más crítica se encuentra en el sureste, ya que las precipitaciones registradas fueron muy por debajo de la necesidad actual.

En el resto del territorio se está finalizando con la implantación de los lotes de soja de 1era que habían quedado pendientes y se continúa con la siembra de soja de 2da. Cabe aclarar que a pesar de que en algunos sitios en los que la humedad en los primeros centímetros de suelo no es la adecuada, los productores igualmente están realizando las labores de implantación a la espera de que se concreten las lluvias que se están pronosticando para los próximos días.

Por otra parte, los Colaboradores mencionan que se detecta la presencia de trips, pero que en la mayoría de los casos no ha sido necesario el tratamiento químico para su control.

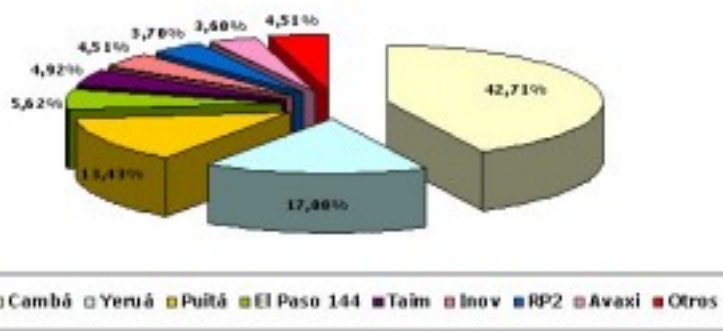
Sección: ARROZ

Los datos que surgen de una encuesta realizada a los Colaboradores del sector arrocero indican que en la provincia de Entre Ríos de las aproximadamente 94.000 hs. implantadas, el 31% fue concretado en los meses de setiembre y octubre, mientras que en noviembre se implantó el 62% y el resto los primeros quince días de diciembre.

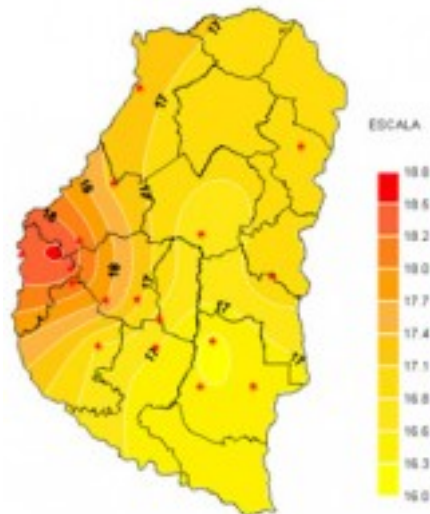


Sección:

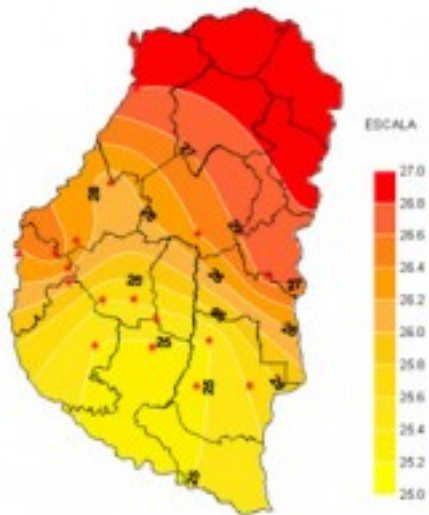
Con relación a las variedades utilizadas, el ranking es liderado por Cambá dentro del tipo comercial Largo Fino y Yerúa en la categoría de Largo ancho.



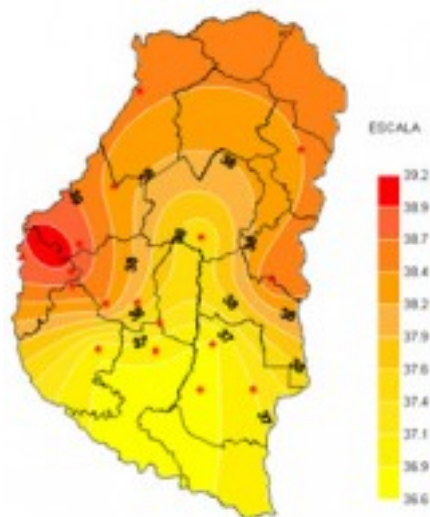
Sección: CARACTERIZACIÓN CLIMÁTICA SEMANA DEL 17 AL 23 DE DICIEMBRE DE 2010



Sección:



Sección:



Sección:

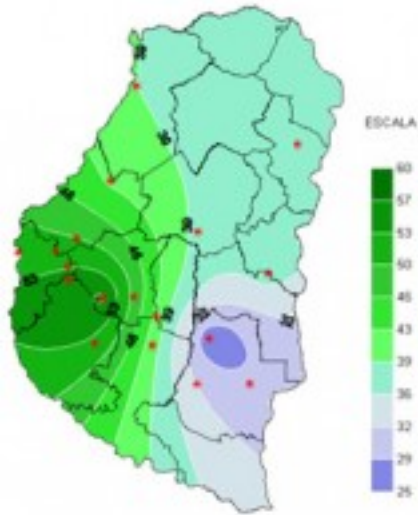
La semana anterior a la Navidad se presentó con algunas lluvias que no alcanzaron para disminuir en forma considerable las altas temperaturas que, al parecer, serán la constante de este verano que comienza. Las marcas máximas, si bien no superaron los 40°C de la semana anterior, estuvieron apenas por debajo de ese registro. Las mínimas, por su parte, si tuvieron un importante ascenso, manteniéndose durante todo el periodo en 17°C. Los efectos del fenómeno La niña se están haciendo sentir con dos bases claras, lluvias por debajo de la media y temperaturas por encima de las marcas habituales.



Sección:



Sección:



Sección:

En la última semana de la primavera el ingreso de una nueva masa de aire frío permitió que se desarrollaran algunas precipitaciones, que en casos puntuales fueron de moderada intensidad, pero que no alcanzaron para disminuir las altas temperaturas y la elevada tasa de Radiación Solar media que se registra día a día. La humedad relativa ambiente si se vio modificada por las lluvias y los valores medidos fueron superiores a los de las semanas anteriores. El mismo caso se dio con las horas de Mojado Foliar acumuladas cuyos registros deberán ser tenidos en cuenta dadas las altas temperaturas que se están registrando.