
Producción Agrícola de Entre Ríos

La Bolsa de Cereales de Entre Ríos en el marco del SIBER elaboró el informe con las cifras definitivas por departamento del ciclo agrícola 2009/10 en el ámbito provincial.

Fecha: 16 de julio de 2010

Sección:

Para la estimación del área sembrada se emplearon imágenes satelitales correspondientes a los sensores MODIS TERRA y Landsat 5 TM; cabe mencionar que las imágenes del satélite Landsat 5 TM fueron provistas por la Comisión Nacional de Actividades Espaciales (CONAE).

Además del respaldo de las imágenes satelitales se contó con la valiosa interacción y el apoyo de la Red de Colaboradores, aunado al trabajo de campo realizado por los profesionales de la Institución.

Sección: CARACTERISTICAS GENERALES DE LA PRODUCCIÓN DE GRANOS FINOS

Comienza la campaña con una intención de siembra de trigo inferior en aproximadamente el 20% con respecto a la 2008/09, debido fundamentalmente a la sequía imperante en ese año agrícola, el desfinanciamiento de los productores y las escasas reservas de agua en el perfil a inicios del mes de mayo; y para el caso del lino si bien la intención de siembra era superior, la concreción de la misma estaba supeditada a la existencia de semilla en el mercado.

En las semanas siguientes el clima favorable hizo revertir esta tendencia concluyendo el escenario agrícola en una situación diametralmente opuesta a la detectada originalmente.

Los factores fundamentales que incentivaron a los productores entrerrianos a incrementar el área triguera fueron, entre otros:

La recarga hídrica de los suelos.

La atractiva relación precio del cereal – costo de los insumos.

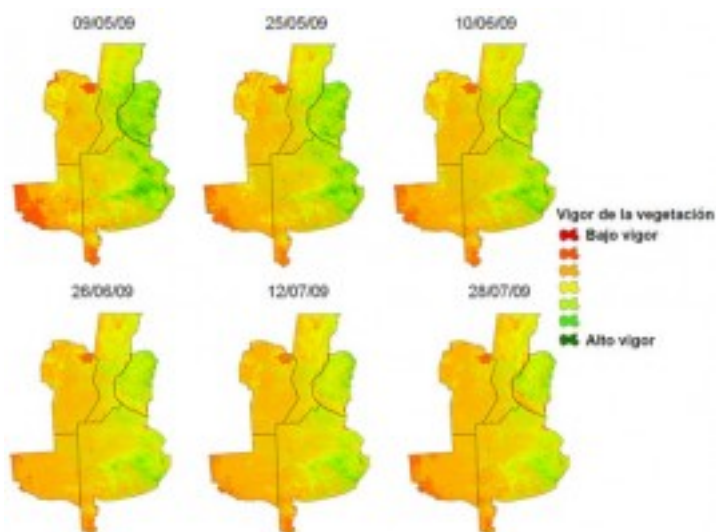
La positiva negociación de los arrendamientos y su forma de pago.

La posibilidad de utilizar lotes de maíz y soja que habían sido bien preparados en la campaña 2008/09 y que por efecto de la sequía no se sembraron.

Es importante destacar que Entre Ríos y el noreste y este de Buenos Aires fueron los únicos sectores que desde mayo a julio (período en el cual se realiza la siembra), mantuvieron una adecuada disponibilidad hídrica en el suelo, en contraste con lo que aconteció en el resto de la región pampeana.

Fue notorio en ese momento la diferencia entre la situación de Entre Ríos y la condición hídrica de Córdoba, La Pampa, el oeste de Santa Fe y el suroeste de Buenos Aires.

Por medio del empleo de las imágenes MODIS puede apreciarse en la Imagen 1, cuál era el índice de verdor de la vegetación desde mayo a julio, el cual tiene una estrecha relación con la disponibilidad de humedad en el perfil del suelo.



Sección:

Además de que las reservas hídricas para el cultivo de trigo fueron adecuadas, el comportamiento térmico óptimo hacia inicios de la espigazón y durante el llenado de los granos permitió lograr rindes históricos en la geografía entrerriana.

Sección: TRIGO

Trigo: Análisis comparativo de las dos últimas campañas							
Campañas Agrícolas	Sup. Sembrada (ha)	Variación (%)	Sup. Cosechada (ha)	Rend. Medio (kg/ha)	Variación (%)	Producción (Tn)	Variación (%)
2008/09	256.993	---	222.782	2.158	---	498.649	---
2009/10	327.589	26,67%	312.129	3.643	68,81%	1.136.962	136,59%

Sección: LINO

Lino: Análisis comparativo de las dos últimas campañas							
Campañas Agrícolas	Sup. Sembrada (ha)	Variación (%)	Sup. Cosechada (ha)	Rend. Medio (kg/ha)	Variación (%)	Producción (Tn)	Variación (%)
2008/09	14.850	---	14.790	1.863	---	15.724	---
2009/10	38.050	156,23%	37.515	1.300	22,30%	48.771	210,17%

Sección: CARACTERÍSTICAS GENERALES DE LA PRODUCCIÓN DE GRANOS GRUESOS

La producción de granos gruesos de los dos últimos ciclos agrícolas ha presentado en el período noviembre – marzo escenarios climáticos diametralmente opuestos en lo que al monto y distribución de las precipitaciones se refiere, lo cual generó un fuerte impacto en los rendimientos de los cultivos estivales.

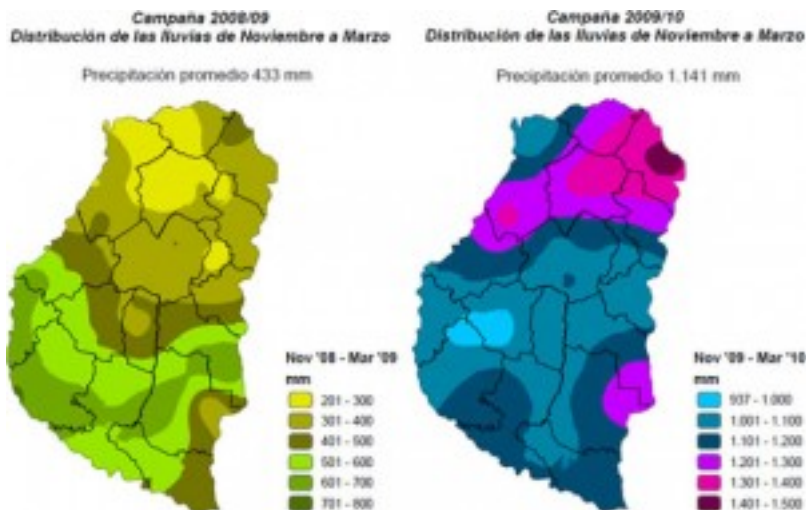
Los siguientes mapas presentan las precipitaciones acumuladas en los meses de referencia de las campañas 2008/09 y 2009/10.

El promedio acumulado histórico entre los meses de noviembre a marzo en la provincia de Entre Ríos se ubica alrededor de los 630 mm.

Durante la campaña 2008/09 el monto acumulado promedio fue de 433 mm, con extremos mínimos cercanos a los 200 mm y máximos próximos a los 800 mm.

Mientras que en la 2009/10 el promedio general se posicionó en 1.141 mm, siendo los mínimos de 930mm y máximos de 1.400 mm.

Claramente puede visualizarse que mientras en una campaña las lluvias resultaron sensiblemente inferiores a lo normal, en la otra duplicaron los valores históricos, ver Mapa 2.



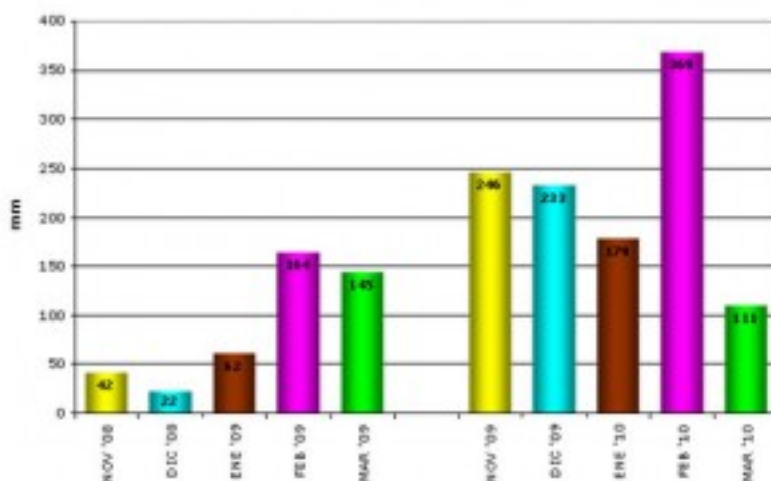
Sección:

Para comprender el impacto de las precipitaciones, no alcanza con analizar los montos acumulados sino que es muy importante considerar su distribución mensual y ver su efecto sobre los períodos críticos de demanda hídrica de los cultivos.

Las siguientes gráficas muestran la distribución de los acumulados mensuales de los meses en estudio para las campañas 2008/09 y 2009/10.

Como puede apreciarse en el ciclo agrícola 2008/09 desde noviembre a febrero se acumularon a nivel regional alrededor de 290 mm, cabe recalcar que el 57% de las lluvias correspondieron al mes de febrero y que además se ubicaron en la segunda quincena de dicho mes; lo cual tuvo un importante impacto negativo, que afectó fundamentalmente los rendimientos de los cultivos de maíz y soja de 1era.

Condiciones opuesta se verificaron en la campaña que ha concluido, ya que en dicho período se recibieron alrededor de 1.027 mm, lo cual permitió excelentes rendimientos en maíz y soja de 1era que abarcaron aproximadamente el 65% del área de los cultivos estivales.



Sección: MAÍZ

Si bien los productores manifestaban una intención de siembra inferior a la de la campaña 2008/09, el hecho de tener semilla guardada, el incremento en el uso de híbridos tardíos, las excelentes reservas hídricas y las buenas expectativas de rindes asociadas al efecto de “El Niño” fueron las causas principales de que el área maicera no sufriera una caída tan drástica.

Maíz: Análisis comparativo de las dos últimas campañas							
Campañas Agrícolas	Sup. sembrada (ha)	Variación (%)	Sup. cosechada (ha)	Rend. Medio (kg/ha)	Variación (%)	Producción (Tn)	Variación (%)
2008/09	152.897	---	89.827	2.358	---	212.069	---
2009/10	139.477	-9,20%	124.157	8.360	254,54%	1.037.906	389,42%

Sección: SOJA

Las expectativas al inicio de la campaña orientaban a estimar un crecimiento más elevado al que finalmente se concretó.

Las principales causas que intervinieron en la disminución de la intención original fueron:

El crecimiento del cultivo del arroz que compitió por lotes con la soja.

El cultivo de maíz que no experimentó una caída tan importante como la que se estimaba hacia inicios del mes de setiembre, ya que la confirmación del fenómeno climático de "El Niño" hacía pensar en buenas expectativas de rendimientos, hecho que actualmente se está verificando.

Las reiteradas precipitaciones que se produjeron a partir del mes de noviembre que postergaron el fin de la siembra de soja de 1era y complicaron en gran medida la implantación de la soja de 2da, hasta el punto de que en algunos casos los productores tomaran la decisión de finalizar las labores sin haber concretado la intención planificada.

Soja: Análisis comparativo de las dos últimas campañas							
Campañas Agrícolas	Sup. sembrada (ha)	Variación (%)	Sup. cosechada (ha)	Rend. Medio (kg/ha)	Variación (%)	Producción (Tn)	Variación (%)
2008/09	1.117.660	---	970.860	1.893	---	1.059.992	---
2009/10	1.300.786	17,10%	1.300.706	2.716	140,69%	3.554.684	235,35%

Sección: GIRASOL

El año "Niño" que presenta condiciones climáticas adversas para el cultivo de girasol y los importantes daños producidos por palomas en campañas anteriores, son los factores que influyeron en los productores entrerrianos, desalentando la siembra del girasol.

Girasol: Análisis comparativo de las dos últimas campañas							
Campañas Agrícolas	Sup. sembrada (ha)	Variación (%)	Sup. cosechada (ha)	Rend. Medio (kg/ha)	Variación (%)	Producción (Tn)	Variación (%)
2008/09	47.366	---	44.266	1.172	---	51.888	---
2009/10	17.431	-63,20%	16.601	952	-18,77%	15.878	-69,40%

Sección: SORGO

Si bien, al inicio de campaña se prevía mayor aumento en las hectáreas dedicadas al cultivo de sorgo, debido a la disminución del área de maíz, al no concretarse esta última hizo que el sorgo tuviera un leve incremento de superficie.

Es importante destacar que en la presente campaña el 18,3% se destinó para uso ganadero, perteneciéndole el 13% a sorgo forrajero y el 5,3% a silo planta entera y/o silo grano húmedo.

Sorgo: Análisis comparativo de las dos últimas campañas							
Campañas Agrícolas	Sup. Sembrada (ha)	Variación (%)	Sup. Cosechada (ha)	Rend. Medio (kg/ha)	Variación (%)	Producción (Tn)	Variación (%)
2008/09	103.575	---	82.595	3.650	---	301.449	---
2009/10	109.850	6,06%	89.845	4.137	13,34%	371.717	23,31%

Sección: ARROZ

Si bien en la geografía entrerriana se incrementó el área con respecto al ciclo anterior, el rinde promedio experimentó una merma de 920 kg/ha; con lo cual la producción 2009/10 se situó en valores muy similares a la campaña 2008/09 con una caía de 17.537 toneladas.

Esta disminución tiene su fundamento en los dos factores que se describen a continuación:

Las condiciones climáticas del verano que no fueron favorables para el cultivo, debido a las reiteradas precipitaciones y el aumento de la nubosidad que provocaron la reducción de la radiación solar, hecho que tiene un fuerte impacto negativo en la producción del arroz.

La otra limitante para el normal desarrollo del cultivo fue la aparición de "Pyricularia oryzae", que disminuyó el rinde potencial en los sitios en donde no se aplicó fungicida o bien donde el control se realizó en forma tardía.

Arroz: Análisis comparativo de las dos últimas campañas							
Campañas Agrícolas	Sup. Sembrada (ha)	Variación (%)	Sup. Cosechada (ha)	Rend. Medio (kg/ha)	Variación (%)	Producción (Tn)	Variación (%)
2008/09	87.012	---	82.712	7.233	---	595.905	---
2009/10	91.735	5,43%	91.615	6.313	-12,72%	578.368	-2,94%

Sección: SUPERFICIE IMPLANTADA POR CULTIVO A NIVEL DEPARTAMENTAL

La tabla 8 muestra los datos de superficie sembrada por cultivo y por departamento en la provincia.

Provincia de Entre Ríos Campaña 2009/10 Superficie sembrada de los principales cultivos agrícolas								
Departamento	Trigo (ha)	Linzo (ha)	Maíz (ha)	Girasol (ha)	Soja (ha)	Sorgo (ha)	Arroz (ha)	Totales (ha)
Colea	3.894	200	1.074	426	20.354	3.000	18.613	38.961
Concordia	3.794	810	1.634	3.527	27.578	3.550	6.048	46.933
Diamante	37.490	190	14.996	290	82.370	4.500	---	135.798
Federación	2.329	1.700	820	649	9.075	1.600	7.854	22.429
Federal	5.946	2.000	1.985	991	24.819	2.400	8.208	46.249
Pedernales	2.017	500	2.660	1.410	11.847	1.300	4.834	25.595
Salqueguay	21.483	2.100	16.673	688	199.907	5.000	---	155.849
Salqueguaychí	35.784	1.900	22.240	477	172.364	8.980	1.846	243.724
La Paz	24.020	6.000	7.006	1.743	110.538	11.200	7.275	167.784
Nogoyá	32.479	7.000	7.469	883	119.694	10.500	---	178.045
Paraná	58.728	2.100	17.688	2.230	167.337	19.300	---	259.133
San Salvador	5.573	2.500	525	451	26.799	4.540	12.146	52.548
Tala	14.548	3.500	4.947	580	40.100	5.000	---	88.595
Uruguay	36.645	3.100	11.733	1.212	126.975	9.670	8.862	198.201
Victoria	34.188	190	21.174	780	182.045	3.650	---	163.867
Willagoyán	14.139	4.300	6.826	1.227	137.962	16.240	24.661	205.355
Totales	527.589	38.858	199.477	17.431	1.388.788	189.858	91.735	2.832.918

Sección: PRODUCCION POR CULTIVO A NIVEL DEPARTAMENTAL

La tabla 9 muestra los datos de producción por cultivo y por departamento en la provincia.

 Provincia de Entre Ríos Campaña 2009/10 Producción de los principales cultivos agrícolas 								
Departamento	Trigo (Tn)	Linzo (Tn)	Maíz (Tn)	Girasol (Tn)	Soja (Tn)	Sergo (Tn)	Arroz (Tn)	Totales (Tn)
Colea	13.434	210	4.713	329	55.290	10.290	58.174	139.291
Concordia	12.444	1.039	11.797	3.050	56.851	10.309	41.827	137.277
Diamante	131.965	150	115.758	348	224.046	17.477	---	489.744
Federación	7.686	2.159	3.967	357	16.352	2.383	34.204	87.068
Federal	17.541	2.527	11.947	374	60.558	6.608	35.869	135.024
Feliciano	9.733	450	16.459	1.222	30.151	5.453	34.225	96.453
Gualeguay	95.590	2.310	157.360	495	339.063	23.147	---	617.965
Gualeguayukí	155.046	2.809	171.545	321	489.574	31.295	5.704	860.474
La Paz	64.140	8.400	42.206	1.590	275.240	37.960	44.770	474.338
Nogoyá	114.632	6.519	23.749	927	304.023	32.463	---	494.313
Paraná	163.112	3.340	103.676	2.724	463.524	72.190	---	908.591
San Salvador	17.274	2.375	3.453	302	66.462	11.980	78.760	182.414
Tala	46.600	4.612	32.064	450	160.467	14.522	---	260.723
Uruguay	130.837	3.255	88.369	1.162	333.342	34.691	36.451	634.307
Victoria	112.494	114	186.422	945	308.174	14.049	---	622.200
Villaguay	45.114	5.462	34.423	1.271	389.743	44.981	143.294	604.308
Totales	1.138.862	48.771	1.817.808	15.878	3.534.884	371.717	578.388	6.744.286

Sección: CONCLUSIÓN

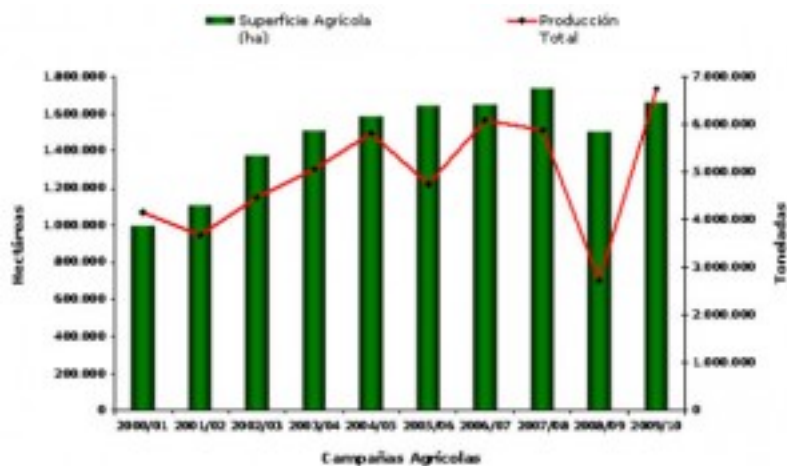
Analizando los datos históricos de la última década pertenecientes a la Bolsa de Cereales de Entre Ríos puede apreciarse el crecimiento de la agricultura en la región. (Tabla 10).

Cabe mencionar que las hectáreas efectivamente utilizadas o área agrícola (es decir descontando la superficie en la que se hace doble cultivo), en los últimos 5 campañas no ha experimentado cambios significativos, ubicándose el promedio en 1.643.276 ha.

Campañas Agrícolas	Superficie Sembrada (ha)	Superficie Agrícola (ha)	Variación (%)	Producción Total (tn)	Variación (%)
2000/01	1.354.330	1.002.100	---	4.168.944	---
2001/02	1.542.880	1.111.100	10,80	3.689.434	-11,50
2002/03	1.639.260	1.381.060	24,30	4.471.357	21,19
2003/04	1.781.750	1.515.650	9,75	5.078.689	13,58
2004/05	1.905.860	1.592.047	5,04	5.819.124	14,58
2005/06	1.894.033	1.647.548	3,49	4.743.285	-18,49
2006/07	1.966.050	1.654.980	0,45	6.092.089	28,44
2007/08	2.057.265	1.738.865	5,07	5.879.267	-3,49
2008/09	1.777.553	1.507.710	-13,29	2.717.676	-53,78
2009/10	2.032.918	1.667.279	10,58	6.744.286	148,16

Sección:

El Gráfico 2 presenta la evolución del área agrícola y la producción total.



Sección:

Se puede apreciar por un lado el incremento sistemático del área en los cinco primeros años y la relativa estabilidad a partir de la campaña 2005/06.

Por otra parte se observa el crecimiento que ha experimentado la producción agrícola a pesar de las mermas ocasionadas por la Niña durante las campañas 2007/08 y 2008/09 y el déficit hídrico que se presentó en la campaña 2005/06 en el cual el Pacífico Ecuatorial se presentó en estado de neutralidad.

Los números de la campaña que ha finalizado muestran que la influencia del clima y la tecnología son factores determinantes en la productividad de nuestra región, a pesar de que en la mayoría de los cultivos la rentabilidad de los productores entrerrianos se ha visto comprometida.

El ciclo que ha finalizado es el que mayor cantidad de toneladas ha aportado al circuito económico provincial en los últimos diez años superando en prácticamente el 150% a la campaña anterior sin que la cantidad de superficie agrícola utilizada haya experimentado cambios sustanciales.

Campañas Agrícolas	Sup. Sembrada (ha)	Variación (%)	Sup. Cosechada (ha)	Producción (Tn)	Variación (%)
2008/09	1.777.553	---	1.507.047	2.717.675	---
2009/10	2.032.918	14,37%	1.980.727	6.744.286	140,16%