

Informe Climático de la semana del 25/11/2009 al 01/12/2009, Estado de las Reservas al 02/12/2009 y actualización datos cosecha de trigo y siembra de soja al 03/12/2009.

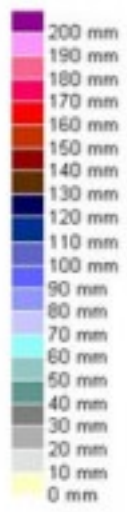
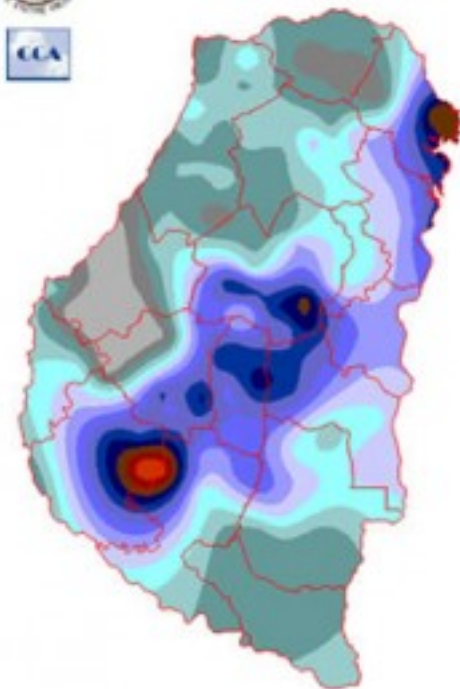
Fecha: 3 de diciembre de 2009

Lluvias: PRECIPITACION ACUMULADA DEL 25/11/09 AL 01/12/09

Detalles: <p style="text-align: justify;">La última semana de noviembre y el comienzo de diciembre mantuvieron condiciones de tiempo muy inestable, con predominio de una masa de aire cálido y húmedo donde se reciclaron los sistemas precipitantes, alternando lluvias con mejoras temporarias. Desde la tarde del martes y durante la madrugada del miércoles nuevamente se observaron lluvias generalizadas, con registros que superaron las previsiones.
El mapa que muestra la distribución de precipitaciones presenta máximos destacados en una zona conspicua de Victoria, siendo además muy importante el sector que presenta lluvias por encima de los 80 milímetros. Gran parte de Victoria, Nogoyá, Tala, sur de Villaguay y por sectores algunos departamentos del noreste cubren esta cuota como piso. Las lluvias fueron más modestas en el departamento Paraná, posiblemente aquí se haya podido avanzar en la cosecha con mejores condiciones de piso.
Con las lluvias de la última semana de noviembre, el sudoeste de la provincia completó las lluvias normales. Son muy pocas las localidades que no superaron los 100 milímetros en noviembre. Obviamente esta marca no es representativa en el norte de la provincia, donde este registro por sectores llega a quintuplicarse. Una anomalía que excede cualquier tendencia proyectada a principios de noviembre.
El buen tiempo que domina actualmente gran parte de la región pampeana, posiblemente se proyecte por varias jornadas. En la transición del sábado para el domingo podrán presentarse condiciones inestables e incluso no pueden descartarse precipitaciones ligeras. De todas maneras, la perspectiva para la próxima semana mostrará un predominio de jornadas con buena insolación o alternando algunas coberturas nubosas, pero con baja probabilidad de precipitaciones.</p>



PRECIPITACIÓN ACUMULADA 25/11/09 al 01/12/09 (9hs 02/12)



Reservas: ESTADO DE LAS RESERVAS AL 02/12/2009

Detalles: <p style="text-align: justify;">Si bien las lluvias del martes comprometieron las tareas de recolecci&ocaron de trigo en el sudoeste, las perspectivas para dar continuidad a las mismas son favorables. Los excesos sobre el este son generalizados, con buenas posibilidades de reducirse en los pr&ocaronximos días.
Las inundaciones provocadas por la creciente del Río Uruguay no están vinculadas solamente a los excesos pluviales acaecidos en el norte de la provincia, sino y de manera más significativa, a la continuidad de lluvias observadas en los últimos meses en la naciente de los ríos Mesopotámicos. Los excesos que muestra el mapa en el interior de la provincia si están directamente relacionados con la gran sobreoferta de agua del mes de noviembre y este último evento de diciembre.
De concretarse la perspectiva que marcan las previsiones del estado del tiempo para esta semana, deberíamos evolucionar a un estado de reservas con predominio de adecuadas y &ocaronptimas. Zonas reducidas pueden transitar la primera quincena de diciembre con un paso algo más ajustado.
Una continuidad del patr&ocaron húmedo hubiese resultado muy perjudicial para el trigo, el cual sin dudas ha impactado sobre las previsiones de producci&ocaron de la provincia. La sobreoferta de agua sí ha sido buena para generar reservas para el maíz, el cual estadíticamente muestra mejoras importantes en el rendimiento con coyunturas climáticas donde predominan patrones húmedos. La estadística de "El Niño" para maíz en ER es clara a este respecto.
Considerando las perspectivas de mediano y largo plazo es posible que la campaña de soja transite con baja probabilidad de sufrir estrés hídrico. Las enfermedades de fin de ciclo pueden reposicionarse en esta campaña.</p>



Sección: DATOS ESTADÍSTICOS DE LAS DOS ÚLTIMAS CAMPAÑAS AGRÍCOLAS EN ENTRE RÍOS

El siguiente cuadro compara los datos estadísticos finales de trigo, lino, girasol, maíz, soja, sorgo y arroz de las últimas campañas agrícolas en Entre Ríos.

Cultivo	2007/08 Sup. Sembrada (ha)	2008/09 Sup. Sembrada (ha)	2008/09 Sup. Cosechada (ha)	2008/09 Variación Sup. (%)	2007/08 Producción (Tn)	2008/09 Producción (Tn)
Trigo	312.320	254.993	222.702	-18,36%	879.285	480.649
Lino	6.080	14.850	14.790	144,24%	5.416	15.724
Girasol	72.695	47.366	44.266	-34,84%	139.499	51.888
Maíz	189.240	152.097	89.927	-19,63%	912.455	212.069
Soja	1.307.995	1.117.660	970.060	-14,55%	2.979.275	1.059.992
Sorgo	97.165	103.575	82.590	6,60%	447.542	301.449
Arroz	71.770	87.012	82.712	21,24%	515.795	595.905

Sección: COSECHA DE TRIGO

Aprovechando que durante la semana hubo días sin precipitaciones los productores entrerrianos se dedicaron de lleno a cosechar el trigo, las labores de trilla se realizaron a pesar de no tener el piso lo suficientemente firme para el traslado de la maquinaria, trillando algunos lotes con alta humedad pero con la premisa de minimizar los riesgos ante un evento climático adverso como puede ser la caída de granizo que con tanta asiduidad se está dando en Entre Ríos. En el transcurso de los últimos siete días el avance tuvo un incremento de 34 puntos porcentuales con respecto al jueves de la semana pasada, posicionándose en 45% del total implantado, el rendimiento promedio a nivel provincial alcanza los 3.628 Kg/ha (algo menor que la semana anterior) y la producción actual se posiciona en aproximadamente 534.800 toneladas.

Sección: SIEMBRA DE SOJA

El avance de la siembra de soja en la provincia, al día de la fecha se detalla en el siguiente cuadro:

Categoría	Superficie Estimada (ha)	% Avance	Superficie Implantada (ha)
Soja de Primera	1.080.000	60%	648.000
Soja de Segunda	320.000	5%	16.000
SOJA TOTAL	1.400.000	47.42%	664.000

Sección: GRANIZO

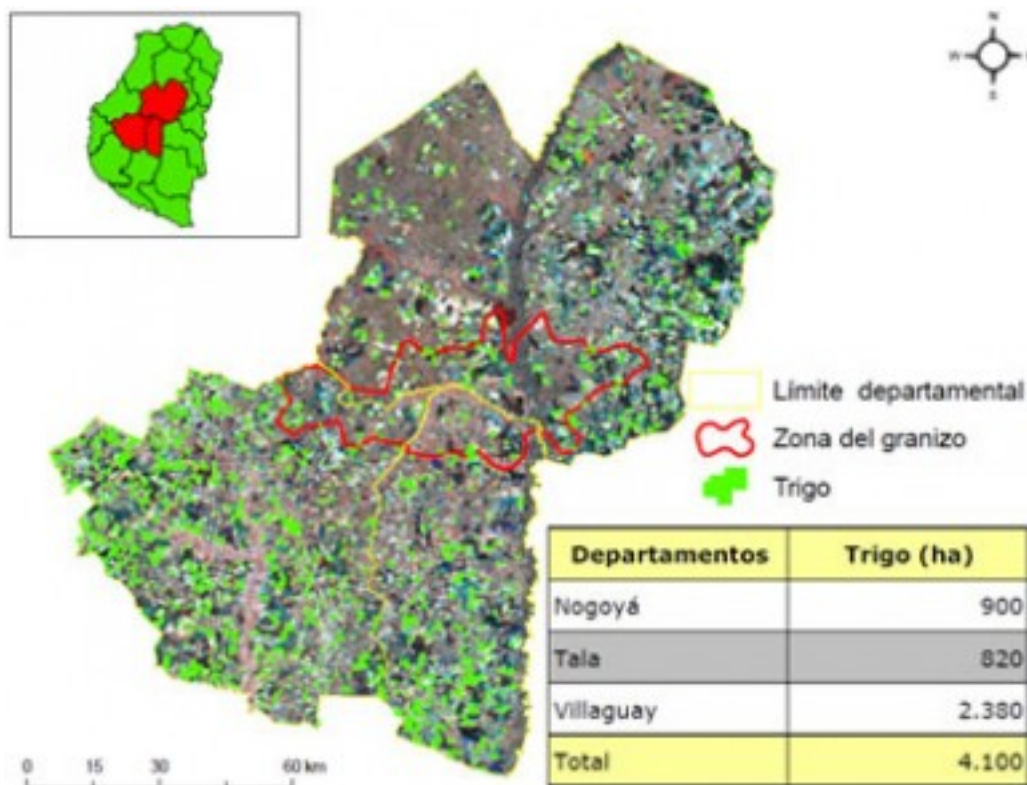
Durante la tarde del domingo 29 de noviembre se registró nuevamente la caída de granizo en varios sitios de la geografía entrerriana.

El evento de mayor intensidad se ubicó en un área comprendida entre el sur del departamento Villaguay, norte del departamento Tala y noreste del departamento Nogoyá; cuyo epicentro se posicionó entre la ciudad de Villaguay y el norte del departamento Tala.

El SIBER determinó que el área del evento abarcó aproximadamente 150.000 ha, encontrándose dentro de este sector alrededor de 4.100 ha de trigo, las cuales han sido identificadas con el empleo de imágenes del satélite MODIS.

Hasta el momento, no se ha podido estimar con exactitud el nivel de daño en cada lote; los Colaboradores reportan daños también cultivos implantados con soja y maíz.

Por otra parte, se informa que esa misma fecha, se produjo otro evento de menor extensión en un área cercana a la localidad de Hernández, aunque todavía no se han podido cuantificar los daños totales.

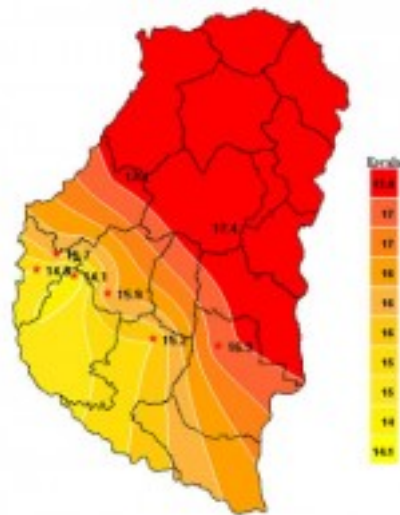


Sección:

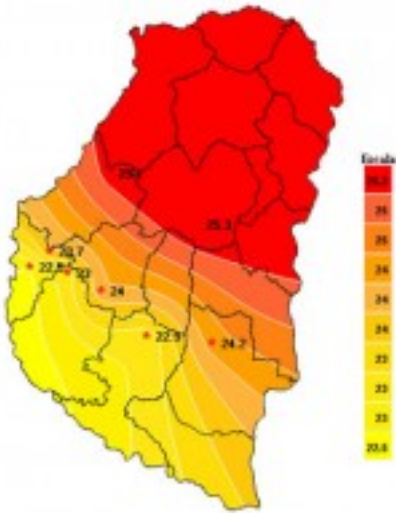
Los Colaboradores resaltan el hecho de que en la ciudad de Villaguay el evento tuvo una duración de aproximadamente 30 minutos y que el tamaño de las piedras promediaba entre 5 a 10 cm de diámetro (ver fotografías); lo cual ocasionó severos daños en vehículos y viviendas.



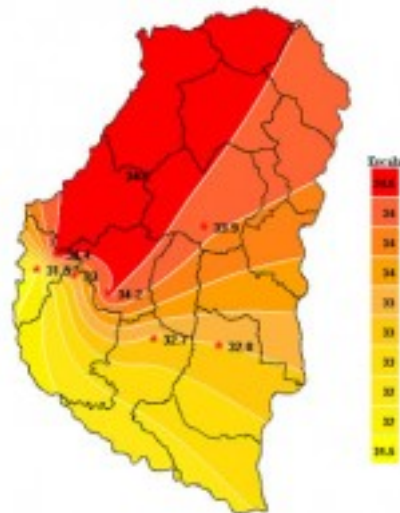
Sección: CARACTERIZACIÓN CLIMÁTICA SEMANA DEL 25 DE NOVIEMBRE AL 1º DE DICIEMBRE DE 2009



Sección:

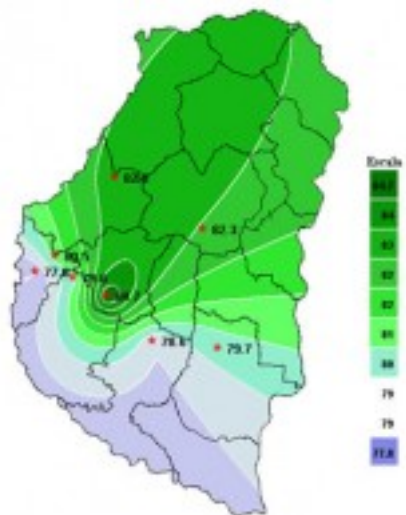


Sección:

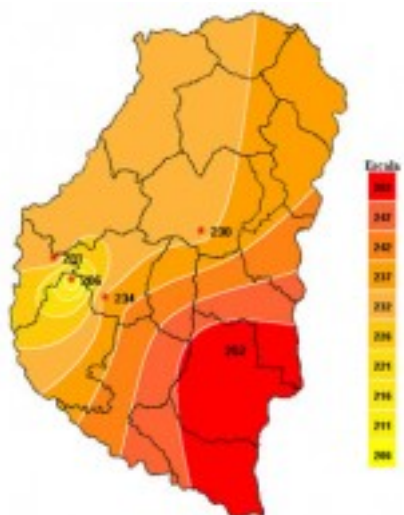


Sección:

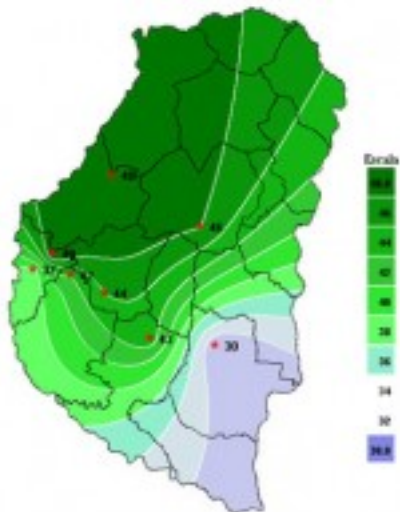
Durante este período las condiciones de temperatura no han mostrado cambios significativos respecto de la semana anterior. Las lluvias que se produjeron con intermitencia y el cambio constante en la dirección de los vientos evitaron el ascenso de los registros a valores que serían normales al acercarnos al inicio del verano. Para citar un ejemplo durante esta misma semana pero del año 2008 las máximas ya estaban en los 40°C, marca bastante más alta que los 34°C registrados en la actualidad. La amplitud térmica entre máximas y mínimas fue suficiente para mantener durante la semana una temperatura media diaria de aproximadamente 25°C.



Sección:



Sección:



Sección:

Nuevamente la presencia de condiciones de inestabilidad y lluvias de variada intensidad a lo largo de los últimos siete días han repercutido negativamente en la Tasa de Radiación Solar media registrada que, por tercera semana consecutiva, se mantiene en valores inferiores a los históricos para esta época del año, solo un día de esta semana el registro máximo cenital superó los 1100 w/m², disminuyendo sensiblemente el valor de los grados/día acumulados en el período. La humedad relativa ambiente se mantiene muy alta, en general próxima al 80% y las horas de mojado foliar acumuladas siguen en valores muy elevados fundamentalmente por el aporte de agua de lluvia y el exceso de humedad ambiente condensada en la superficie de las hojas.