

Informe Climático de la semana del 11/11/2009 al 17/11/2009 y Estado de las Reservas al 18/11/2009.

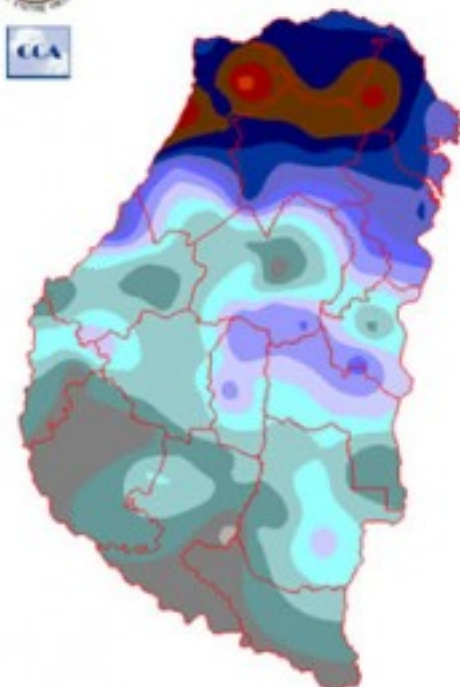
Fecha: 19 de noviembre de 2009

Lluvias: PRECIPITACION ACUMULADA DEL 11/11/09 AL 17/11/09

Detalles: <p style="text-align: justify;">Durante la última semana se han observado precipitaciones copiosas en vastos sectores del territorio provincial. En el mapa no se representan las precipitaciones acumuladas luego de las 9 hs de ayer.
El predominio de una masa de aire cálido con alto contenido de humedad promovió condiciones favorables para el desarrollo de sistemas precipitantes. La dinámica atmosférica fue generando una zona inestable que principalmente afectó el norte de la provincia durante el viernes. Desde entonces hasta la jornada de hoy se han alternado lluvias con mejoramientos temporarios. Las precipitaciones han cubierto todo el territorio y en general han satisfecho sobradamente las necesidades hídricas.
Las lluvias fueron abundantes y homogéneas sobre el norte, decreciendo hacia el centro donde también son más irregulares en su distribución espacial. Estimamos que en las últimas 24 horas también se observaron lluvias en los partidos del sur, con lo cual se está cerrando un evento muy favorable para el futuro desarrollo de los cultivos de verano. Estos sistemas precipitantes también se extendieron a la provincia de SF, este de CB y gran parte del este de BA. Sin embargo en la provincia de ER y las vecindades de SF es donde se observaron las lluvias más copiosas.
Si bien las condiciones del tiempo ya han mejorado en forma generalizada, se prevé que las precipitaciones regresen durante el fin de semana. Las mismas volverán a tener un gran nivel de cobertura y posiblemente se den acumulados que promedien unos 30 milímetros. Este patrón de lluvias abundantes que va ganando continuidad puede estar relacionado con la presencia de El Niño, el cual se mantendrá en su apogeo hasta finales de año.</p>

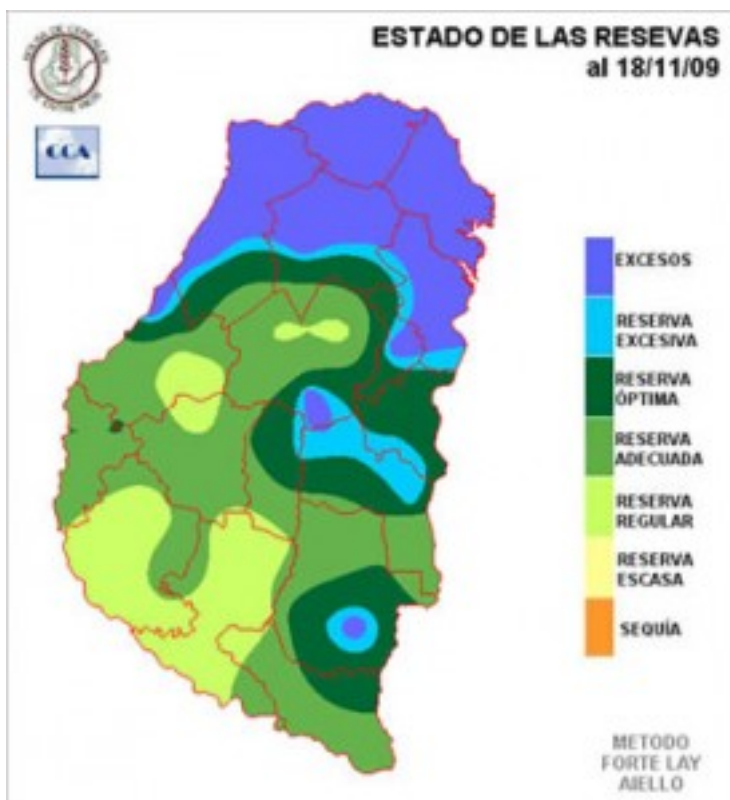


PRECIPITACIÓN ACUMULADA 11/11/09 al 17/11/09 (9hs 18/11)



Reservas: ESTADO DE LAS RESERVAS AL 18/11/2009

Detalles: El balance hídrico calculado a las 9 hs de ayer, propone como solución una vasta zona en el norte de la provincia dominada por excesos hídricos. Los mismos aparecen en forma más discrecional en otros sectores más reducidos. Las reservas del centro sudoeste se han recompuesto de manera muy efectiva y oportuna. Posiblemente con el dato de lluvia del miércoles, las reservas excesivas se extenderían a otros sectores de la provincia. Es posible que las zonas trigueras del sudoeste de la provincia experimenten complicaciones para el avance de la cosecha de trigo. Si bien sobre este sector las precipitaciones no parecen haber sido tan copiosas, no se descarta que temporariamente se observen problemas para llevar adelante las tareas de recolección. Salir de este período de miedo para entrar en otro donde las condiciones sean favorables para la cosecha, posiblemente deba esperar hasta principios de la próxima semana. Los modelos de pronóstico no son coincidentes en cuanto a la oferta de agua que se observará entre sábado y domingo, sin embargo teniendo en cuenta el saldo hídrico de las lluvias recientes, bastan algunos milímetros para que reaparezcan los encharcamientos superficiales. Obviamente la contracara de los problemas para cosecha de trigo, se presenta pensando en la evolución de los cultivos de maíz y las estadísticas de rendimiento son mucho más favorables cuando se ha concretado una sobreoferta de agua en diciembre. Bajo las actuales circunstancias, esto tiene buenas oportunidades de concretarse. También la soja transitará las primeras etapas fenológicas con importante disponibilidad de humedad.



Sección: DATOS ESTADÍSTICOS DE LAS DOS ÚLTIMAS CAMPAÑAS AGRÍCOLAS EN ENTRE RÍOS

El siguiente cuadro compara los datos estadísticos finales de trigo, lino, girasol, maíz, soja, sorgo y arroz de las últimas campañas agrícolas en Entre Ríos.

Cultivo	2007/08 Sup. Sembrada (ha)	2008/09 Sup. Sembrada (ha)	2008/09 Sup. Cosechada (ha)	2008/09 Variación Sup. (%)	2007/08 Producción (Tn)	2008/09 Producción (Tn)
Trigo	312.320	254.993	222.702	-18,36%	879.285	480.649
Lino	6.080	14.850	14.790	144,24%	5.416	15.724
Girasol	72.695	47.366	44.266	-34,84%	139.499	51.888
Maíz	189.240	152.097	89.927	-19,63%	912.455	212.069
Soja	1.307.995	1.117.660	970.060	-14,55%	2.979.275	1.059.992
Sorgo	97.165	103.575	82.590	6,60%	447.542	301.449
Arroz	71.770	87.012	82.712	21,24%	515.795	595.905

Sección: GRANIZO

En el transcurso de la última semana se han registrado varios eventos de granizo en el ámbito de la provincia de Entre Ríos.

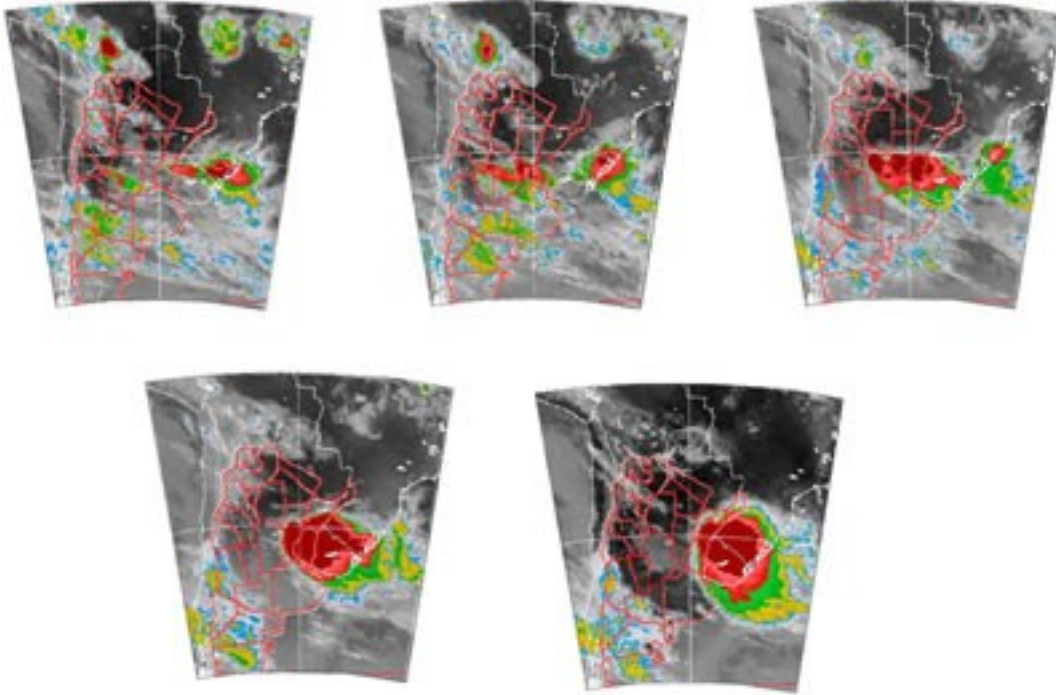
El primero de ellos aconteció el viernes 13, afectando un área ubicada entre el norte del Dpto. Paraná y el Sur de La Paz, otra en Colonia Las Delicias y Colonia Santa Lucía (Dpto. Federal) y la tercera en Lucas Gonzales además de otros sectores del Dpto. Nogoyá.

El evento de mayor intensidad se produjo en la tarde del miércoles 17 alrededor de las 19:00 hs, con una duración de aproximadamente 45 minutos y piedras de gran tamaño. El epicentro se ubicó entre las localidades de Güemes (Dpto. Paraná) y Piedras Blancas (Dpto. La Paz), la manga de granizo avanzó con una dirección oeste – este, similar al avance de la tormenta, tal como puede apreciarse en las imágenes del satélite GOES – 12.

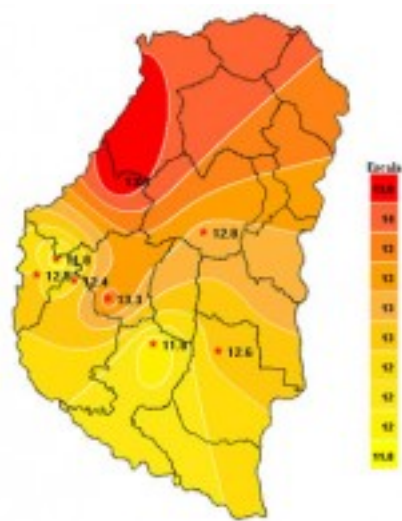
Esa misma tarde se reportó la caída de granizo en el éjido de la ciudad de Diamante y Crespo, sin que se informaran – hasta el momento – daños en los cultivos implantados.

En la madrugada del día de la fecha en el sur y sureste, que comprende los departamentos Gualaguay, Gualaguaychú, Uruguay se registraron fuertes ráfagas de vientos que provocaron la caída de árboles y torres de alta tensión y un evento de granizo de escasa intensidad en las proximidades de la ciudad de Urdinarrian hacia el norte, los Colaboradores mencionan que hasta el momento no existen datos de daños significativos en los cultivos.

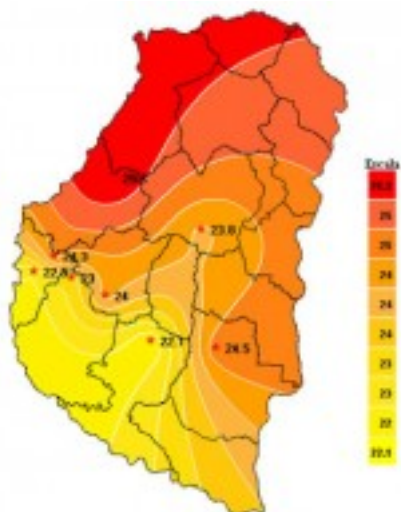
El último reporte indica que en el Dpto. Victoria, más precisamente en el Distrito Montoya, otra manga de granizo ha producido daños de consideración en lotes implantados con trigo, cebada y maíz. En todos los casos mencionados aun no se ha podido establecer la cuantificación de superficie afectada, debido a que las intensas precipitaciones no permiten el acceso a los lotes, estableciéndose un seguimiento conjunto con los Colaboradores del SIBER a fin de ir brindando más información en las próximas semanas.



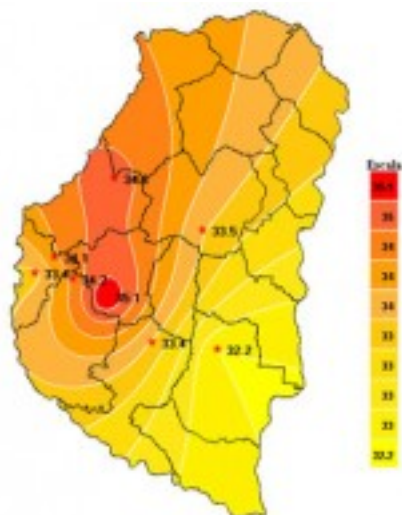
Sección: CARACTERIZACIÓN CLIMÁTICA SEMANA DEL 11 AL 17 DE NOVIEMBRE DE 2009



Sección:



Sección:

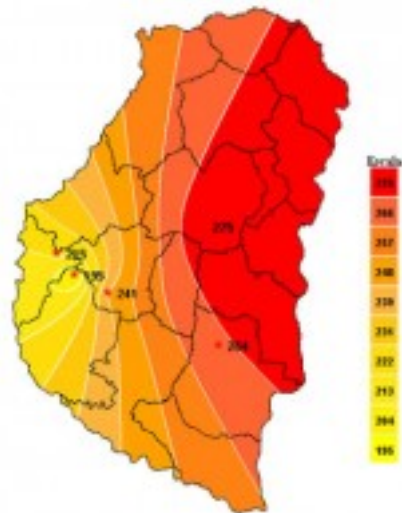


Sección:

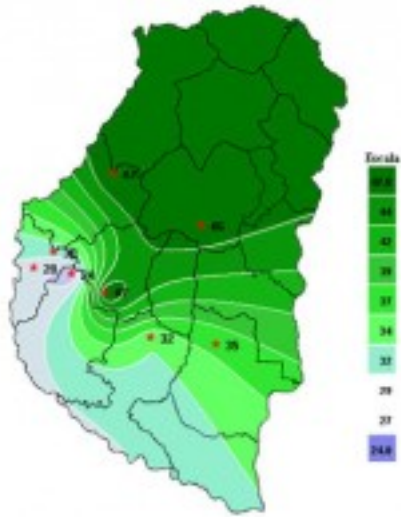
Ni las abundantes lluvias presentes durante los últimos siete días lograron disminuir el régimen de temperaturas, que ya nos anuncia la posibilidad de un verano de altos registros. Las máximas retomaron los valores de semanas anteriores muy cerca de los 34°C y las mínimas volvieron a ascender respecto del período anterior, hasta ubicarse por encima de los 13°C. Este escenario modificó la temperatura media diaria elevándola 4°C por encima de la de la semana anterior, siendo alrededor de los 24°C.



Sección:



Sección:



Sección:

Durante esta última semana si bien se presentaron lluvias, en algunos casos de una importante intensidad, el hecho de que las mismas se registraran casi siempre en horas de la noche, permitió que la Tasa de Radiación Solar media registrada continúe en ascenso, al ritmo de la proximidad del verano. Los máximos cenitales diarios ya están cerca de los 1300 W/m², muy propios de los días de verano. La humedad Relativa sufrió un nuevo aumento debido al aporte de humedad de las precipitaciones y las horas de Mojado Foliar acumuladas ya están en valores altos.