

Informe Climático de la semana del 09 al 15/09/2009, Estado de las reservas al 16/09/2009 y de los Cultivos al 17/09/2009

Fecha: 17 de septiembre de 2009

Lluvias: PRECIPITACION ACUMULADA DEL 09/09/09 AL 15/09/09

Detalles: <p style="text-align: justify;">Luego de las precipitaciones que finalizaron el miércoles de la semana pasada, se observó una importante irrupción de aire frío. Si bien la misma promovió un fuerte descenso en las temperaturas, solo en lugares muy puntuales pueden haberse observado algunas heladas. En esta época del año, comienzan a ser esporádicas las irrupciones de aire frío y las eventuales heladas que pudieran observarse, estadísticamente ya se consideran tardías. No se perfila un riesgo destacado para que esta situación se concrete, de todas maneras las oscilaciones térmicas durante la última parte de septiembre serán frecuentes.
En el mapa se representan algunas lluvias ligeras que tuvieron lugar en el norte de la provincia durante la jornada del viernes 11 y otras precipitaciones ligeras observadas durante el martes y las primeras horas del miércoles. Recientemente se han estado registrando lluvias que serán incluidas en el informe de la semana próxima. Por el momento es posible anticipar que los departamentos del norte de la provincia han recibido precipitaciones que pueden promediar un valor cercano a los 25 milímetros, debilitándose hacia el sur.
Teniendo en cuenta que el mal tiempo se mantendrá durante hoy y parte del viernes sobre el sur y el este de la provincia, podemos concluir que seguramente se estarán sumando lluvias muy satisfactorias, afianzando un nivel de humedad que está garantizando la evolución de los cultivos de invierno y promoviendo un escenario muy favorable para el comienzo de las siembras de la gruesa.
Luego de este sistema de mal tiempo, se ingresa en un período seco y templado que podrá interrumpirse con nuevas lluvias para mediados de la semana próxima.</p>

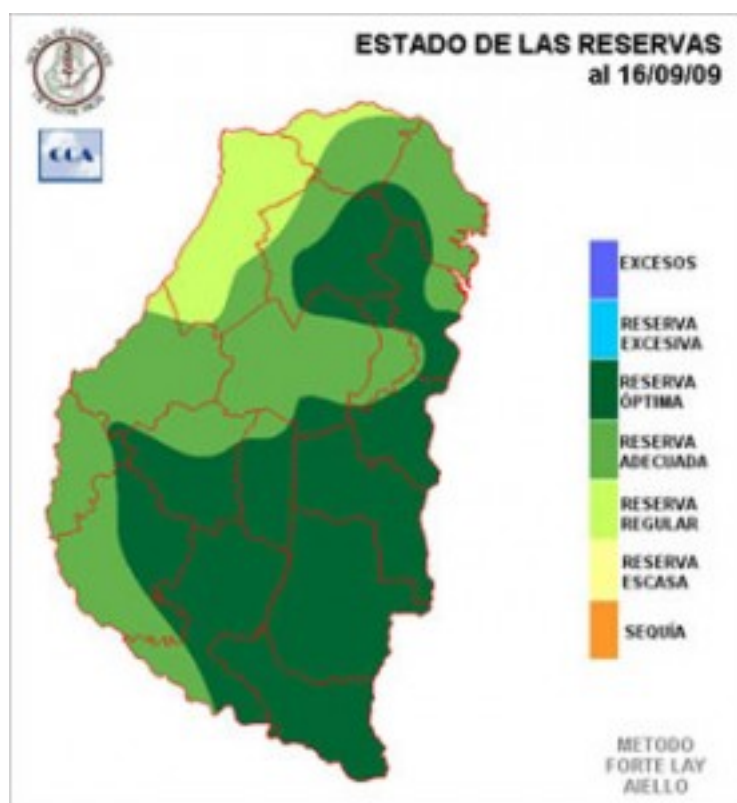


PRECIPITACIÓN ACUMULADA 09/09/09 AL 15/09/09



Reservas: ESTADO DE LAS RESERVAS AL 16/09/2009

Detalles: El balance hídrico calculado a las 9 hs de ayer es muy favorable en toda la provincia. Los sectores del noroeste provincial más ajustados están mejorando su condición de humedad con las recientes precipitaciones. El aumento de la frecuencia de las mismas está generando una mayor persistencia de las reservas en niveles adecuados de humedad. Del centro para el sudeste, la disponibilidad de agua es mayor y pueden volver a aparecer temporalmente los excesos hídricos. Considerando que el riesgo de heladas tardías es bajo para las zonas trigueras de la provincia, solo las enfermedades vinculadas a los excesos hídricos podrán estar quitando potencial a los cultivos. El monitoreo de las irrupciones de aire frío pasa a tener una importancia destacada en el próximo mes. Por el momento no se están previendo situaciones con fuertes irrupciones de aire frío llegando a la provincia. Se espera que luego de estas precipitaciones se observe un cambio de masa de aire debido a la circulación del sur sudeste, sin embargo las temperaturas máximas no descenderán hasta registros de riesgo. Debido a que las precipitaciones que se están observando en la zona aún no pueden considerarse vinculadas a la presencia de El Niño, se afianza un escenario donde el nivel de reservas normales queda prácticamente garantizado para el último trimestre del año. Eventuales períodos secos serán temporarios y no afectarán la condición de los cultivos de invierno o el comienzo de las siembras. Los perfiles tienen humedad en profundidad y de resentirse las reservas superficiales solo se impondrán ligeros cambios en las estrategias de implantación. Es muy probable que las decisiones de siembra cuenten con el aval de una coyuntura climática favorable.



Sección: DATOS ESTADÍSTICOS DE LAS DOS ÚLTIMAS CAMPAÑAS AGRÍCOLAS EN ENTRE RÍOS

El siguiente cuadro compara los datos estadísticos finales de trigo, lino, girasol, maíz, soja, sorgo y arroz de las últimas campañas agrícolas en Entre Ríos.

Cultivo	2007/08 Sup. Sembrada (ha)	2008/09 Sup. Sembrada (ha)	2008/09 Sup. Cosechada (ha)	2008/09 Variación Sup. (%)	2007/08 Producción (Tn)	2008/09 Producción (Tn)
Trigo	312.320	254.993	222.702	-18,36%	879.285	480.649
Lino	6.080	14.850	14.790	144,24%	5.416	15.724
Girasol	72.695	47.366	44.266	-34,84%	139.499	51.888
Maíz	189.240	152.097	89.927	-19,63%	912.455	212.069
Soja	1.307.995	1.117.660	970.060	-14,55%	2.979.275	1.059.992
Sorgo	97.165	103.575	82.590	6,60%	447.542	301.449
Arroz	71.770	87.012	82.712	21,24%	515.795	595.905

Sección: TRIGO

En el ámbito provincial la fenología del cultivo se encuentra desde la etapa de encañazón hasta espigazón. Los Colaboradores reportan que el estado general del cereal es de bueno a muy bueno, aunque en algunos lotes se ha detectado la presencia de «Mancha Amarilla» y algunas pústulas de «Roya de la hoja», sin que se hayan efectuado tratamientos terapéuticos hasta el momento.

En lo referente a insectos plagas, solo en sitios puntuales se ha observado la presencia de «Pulgón verde», aunque muy por debajo del umbral de daños, no obstante ello los profesionales monitorean los lotes en forma continua. Con respecto a las heladas acaecidas durante la semana pasada, los Ingenieros no han detectado daños de consideración en el cereal.

Sección: LINO

Al igual que para el caso del trigo, la condición general de la oleaginosa se ubica en la categoría de buena a muy buena.

Con respecto al estado fenológico, los últimos lotes implantados se encuentran todavía en estado vegetativo; mientras que los sembrados en fechas tempranas han iniciado la etapa de floración. Hasta el momento no se reportan inconvenientes de tipo sanitario.

Sección: SIEMBRA DE MAÍZ

En base a consultas efectuadas a la Red de Colaboradores del SIBER se ha podido estimar un avance en la siembra del maíz que se aproxima al 50%.

Con respecto a la intención de siembra no se han producido modificaciones a lo reportado en informes anteriores,

al día de la fecha existe una tendencia negativa con respecto al ciclo agrícola 2008/09 previéndose una disminución del área que se ubicaría cercana al 35%.

Por otra parte, los Colaboradores comunican que se han resembrado algunos lotes ubicados en los departamentos Colón y Uruguay debido al planchado de la cama de siembra que provocaron las precipitaciones de las últimas semanas.

Sección: SIEMBRA DE GIRASOL

Al día de la fecha son muy escasas las hectáreas que han sido implantadas con girasol en el territorio provincial, como resultado de las consultas realizadas se puede estimar una significativa disminución del área, la cual estaría ubicándose alrededor del 50% de lo implantado en la campaña 2008/09.

Los primeros lotes que fueron sembrados en la primera quincena de agosto presentan entre 1 a 2 pares de hojas desarrolladas.

Sección: SIEMBRA DE ARROZ

En el norte del departamento La Paz ha dado inicio la implantación de las primeras chacras arroceras.

En relación con la intención de siembra para la campaña 2009/10, como se diera a conocer en informes anteriores se prevee un crecimiento del área con riego por medio de pozos y en el noroeste de La Paz donde la fuente de riego es la toma directa de ríos.

Por otra parte, la situación más complicada se encuentra en la zona de represas, debido al bajo volumen de embalse que cuentan actualmente.

Con el empleo de imágenes satelitales se ha comparado la situación que presentaban las represas en octubre del 2007 (momento en el cual las represas se encontraban cerca de su máxima capacidad de embalse) versus la situación a inicios de agosto del 2009.

Como puede observarse en los datos presentes en la siguiente tabla, en octubre del 2007 el área total inundada era de 9.763,70 ha que posibilitaría el riego de aproximadamente 17.574,66 ha; mientras que a principios de agosto se detectará una superficie inundada de 3.708,49 ha, lo que indicaría una capacidad del embalse de tan solo el 37,98%.

Departamentos	Octubre '2007			Agosto '2009			
	Cantidad	Sup. Inundada (ha)	Cap. de Riego (ha)	Cantidad	Sup. Inundada (ha)	Cap. de Riego (ha)	Capacidad Actual
Concordia	2	292,90	527,22	2	48,16	86,69	16,44%
Federación	21	4.457,30	8.023,14	21	1.622,38	2.920,28	36,40%
Federal	13	1.252,90	2.255,22	13	376,94	678,49	30,09%
Feliciano	17	3.665,20	6.597,36	17	1.610,27	2.898,49	43,93%
La Paz	2	95,40	171,72	2	50,74	91,33	53,19%
Totales	55	9.763,70	17.574,66	55	3.708,49	6.675,28	37,98%

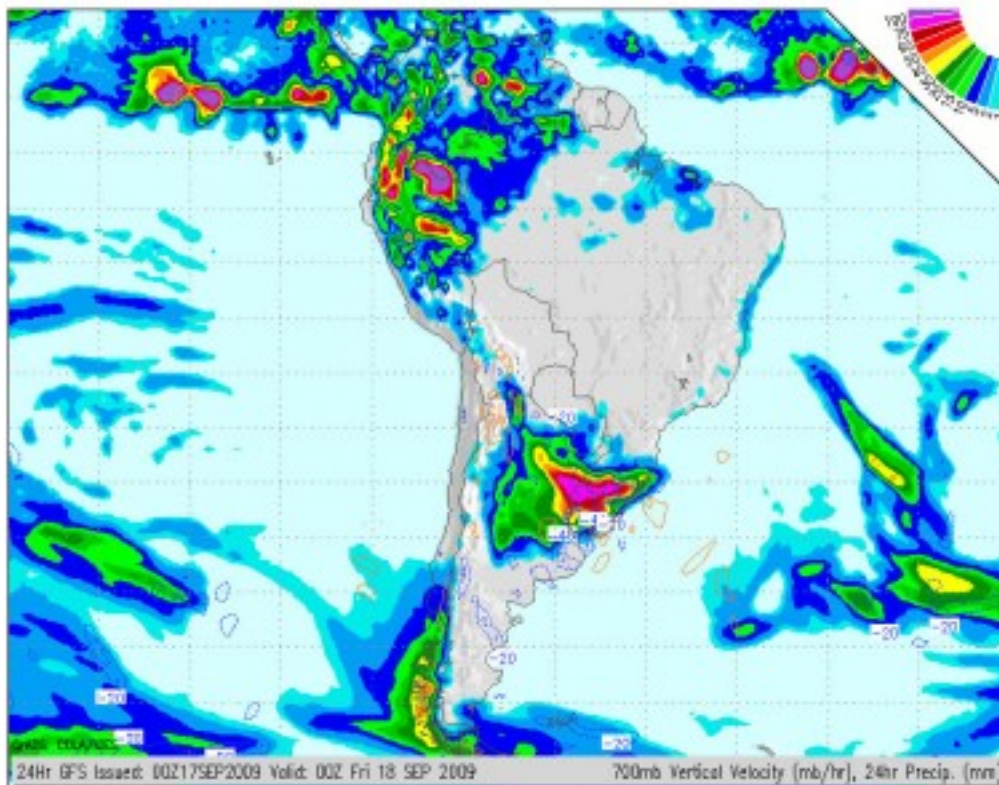
Sección:

Las precipitaciones acaecidas en las últimas semanas no han generado grandes cambios en las situación de las represas; sin embargo han permitido recargar el perfil hídrico del suelo, por lo tanto es de esperarse que las próximas lluvias en la región sirvan para incrementar el caudal de las mismas.

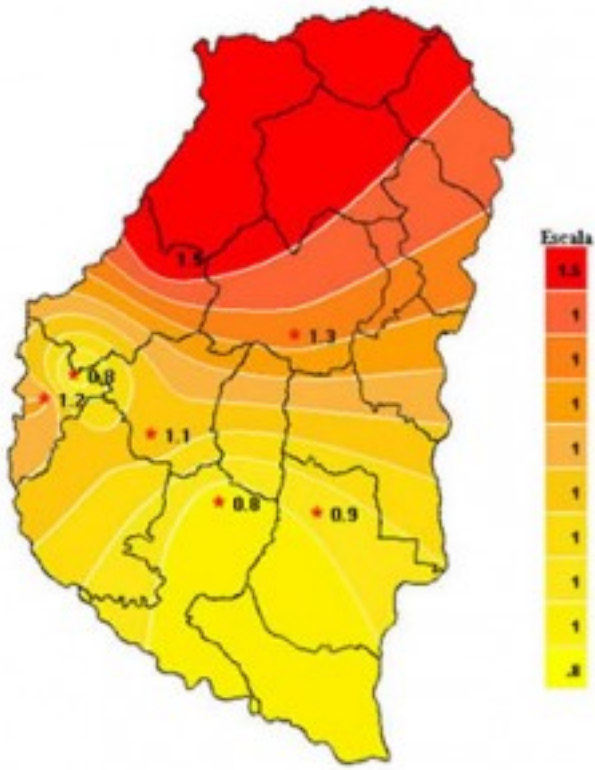
Los modelos climatológicos están estimando lluvias de importancia para el noreste provincial, tal como puede

verse en la imagen. De hecho en el día de ayer y según datos brindados por la División Comunicaciones de la policía de Entre Ríos, en la zona de Feliciano, Federal, Federación, Concordia y La Paz se registraron montos que promedian los 20 mm a 30 mm y sigue lloviendo.

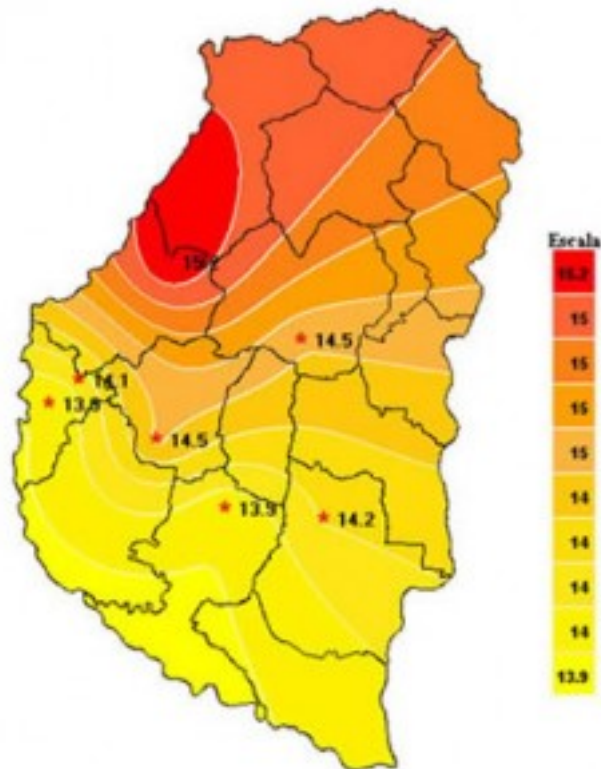
La ocurrencia de precipitaciones de las cuantías previstas, estaría marcando un factor positivo para el incremento del área en el sector de represas.



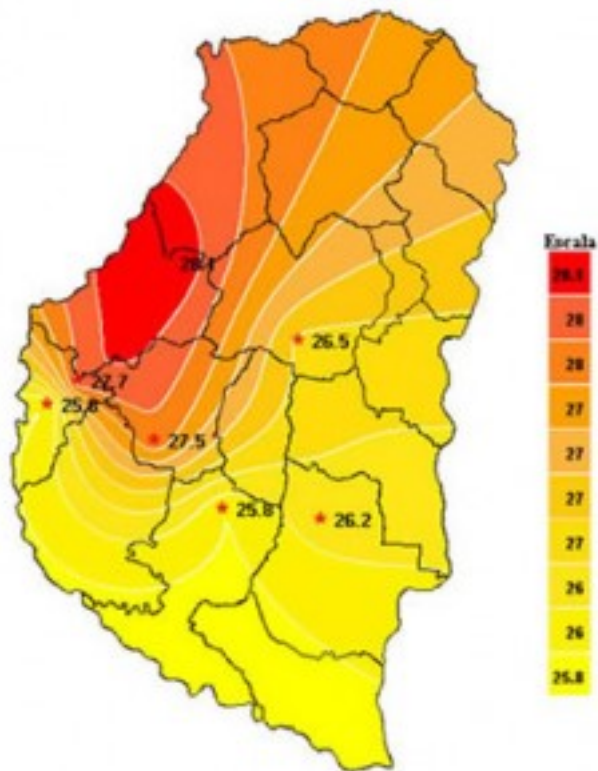
Sección: CARACTERIZACIÓN CLIMÁTICA SEMANA DEL 09 AL 15 DE SETIEMBRE DE 2009



Sección:

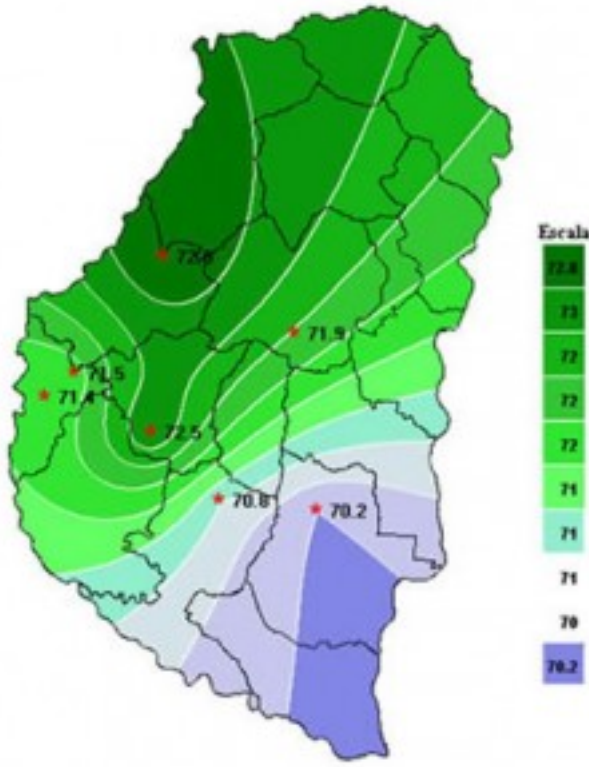


Sección:

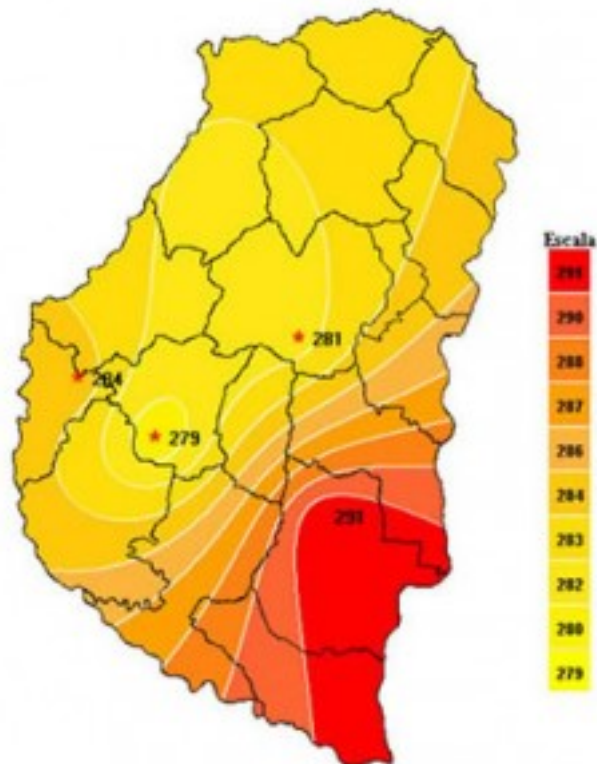


Sección:

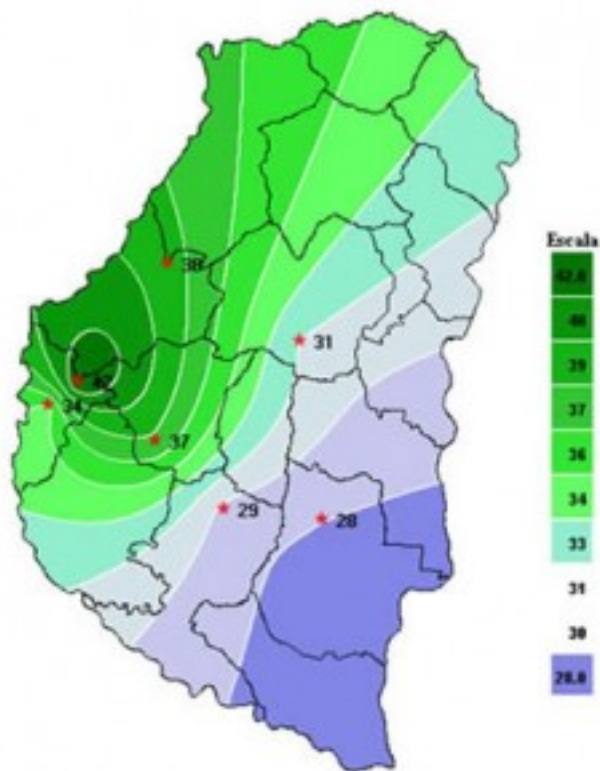
Periodo prácticamente sin cambios respecto del anterior, con marcas y amplitudes térmicas muy similares, pudiendo destacarse solo un muy leve ascenso de las temperaturas máximas que se ubicaron en general en torno a los 28°C, solo dos grados por encima de los 26°C registrados en promedio durante la semana anterior. Por su parte la temperatura media, con un registro próximo a los 15°C, se comportó como es de esperar en la proximidad del inicio de la primavera.



Sección:



Sección:



Sección:

El hecho más destacable de los últimos siete días es el importante aumento de la Tasa de Radiación Solar media registrada, que superó valores máximos diarios de 1000 W/m². Esto, sumado al incremento de la cantidad de hora de luz solar diaria elevó fuertemente el registro de grados/día acumulados. Por su parte tanto la Humedad Relativa como las horas de mojado foliar acumuladas se mantuvieron en valores moderados, muy similares a los que se venían registrando durante el periodo anterior.