

Informe Climático Provincial de la semana del 10/06/09 al 16/06/09, y Estado de los Cultivos al 18/06/09

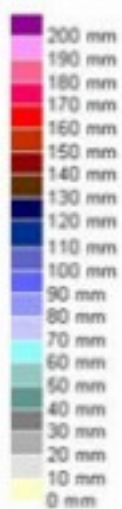
Fecha: 18 de junio de 2009

Lluvias: PRECIPITACION ACUMULADA DEL 10 AL 16/06/2009

Detalles: <p style="text-align: justify;">La semana pasada ha transcurrido con predominio de ambiente frío, incluso con algunas heladas que se hicieron presentes en varios departamentos del centro sur de la provincia.
Durante la jornada del lunes, la mayor parte de la provincia fue afectada en forma marginal por un sistema de mal tiempo que se proyectó hacia ER y el este de SF desde el centro norte de la Mesopotamia. Justamente, fueron Corrientes y Misiones las provincias que recibieron las lluvias más abundantes.
Sobre el territorio entrerriano han predominado los registros modestos. Marcas de entre 5 y 10 milímetros son valores comunes que caracterizaron este evento. A pesar de la modesta oferta de agua al menos se interrumpió un período de quince días libres de lluvia.
La primera quincena de junio ha dejado acumulados pluviales que hacen poco probable alcanzar el régimen normal del mes. Los sistemas precipitantes de invierno son en general modestos y por lo tanto las expectativas de lograr sumas mensuales del orden de los 50 milímetros se van reduciendo.
El corto plazo presenta condiciones meteorológicas que están evolucionando hacia un escenario favorable para el regreso de las precipitaciones. La generosidad de las mismas dependerá de cuanta humedad incorpore la masa de aire dominante en las próximas horas.
El frente que avanza sobre la región pampeana a partir del viernes, encontrará en el noreste del país y el sur de Brasil las zonas con mayor potencial pluvial. No obstante esto, las probabilidades de lluvia para la provincia son importantes. Es posible que los registros se ubiquen en valores cercanos a los 10 milímetros, aunque no pueden descartarse zonas mejor provistas.</p>

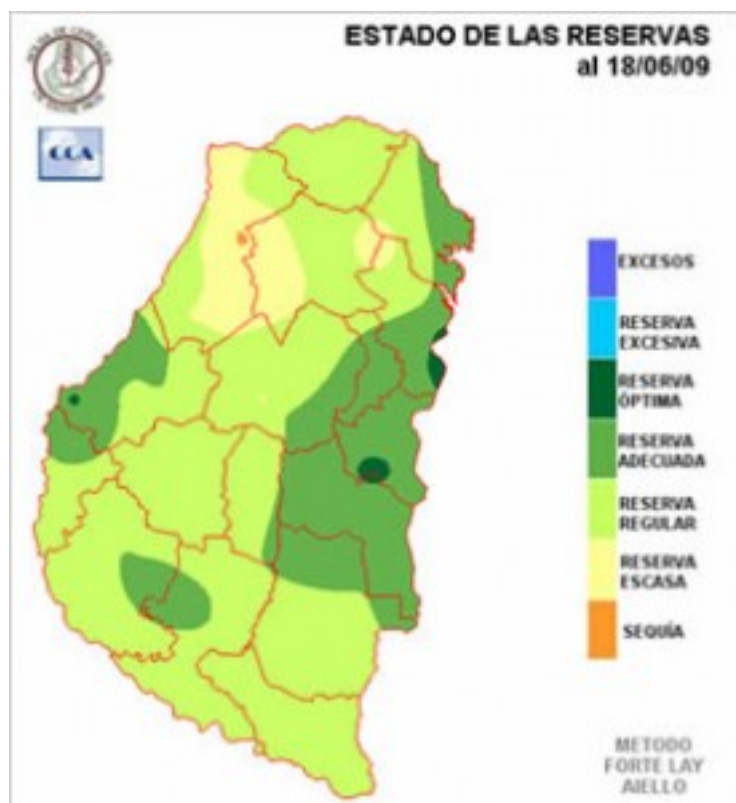


PRECIPITACIÓN ACUMULADA 10/06/09 al 16/06/09 (9 hs 17/06)



Reservas: ESTADO DE LAS RESERVAS AL 18/06/2009

Detalles: <p style="text-align: justify;">Teniendo en cuenta que no se han observado precipitaciones durante la jornada de ayer, hemos calculado el balance hídrico para las 9 hs de hoy. Recordamos que se está calculando la reserva de agua útil del primer metro de suelo, considerando como cobertura una pradera de consumo constante a lo largo de todo el año.
La situación hídrica de la provincia no se ha modificado significativamente en la última semana. Las modestas lluvias del lunes han venido bien para sostener el nivel de reservas en condiciones entre regulares y adecuadas, situación que es seguramente mejor en campos donde se ha hecho el manejo apropiado para conservar la humedad. Bajo estas circunstancias consideramos apropiadas las condiciones para la implantación de trigo.
Será importante que las previsiones de lluvia para el fin de semana se validen. Esto dará mayor confianza a los productores que ya han implantado el trigo o están desarrollando esa tarea.
Si bien es muy probable que las reservas profundas no sean las habituales para la época dentro de las principales zonas trigueras de ER, debe considerarse que la demanda hídrica del trigo a lo largo del trimestre frío es escasa y puede sostenerse a partir de lluvias modestas que garanticen la presencia de humedad en los primeros 30 cm de suelo.
La provincia es vecina a las zonas que muestran mayor actividad pluvial. Si bien esto no es un indicador que garantice una provisión de agua generosa, nos permite proyectar que los requerimientos hídricos mínimos para las primeras etapas fenológicas del trigo tienen buenas posibilidades de ser cubiertas. </p><p style="text-align: justify;"></p>



Sección: SIEMBRA DE TRIGO

Las precipitaciones ocurridas durante la semana han incentivado la siembra de trigo, registrando un aumento de 19 puntos porcentuales con respecto a lo informado el jueves pasado. Esta cifra ubica el avance de las labores en aproximadamente el 49% de la intención, la cual por ahora se mantiene en un rango de 13 – 15 % menos que la campaña pasada.

En este momento y de mantenerse estos porcentajes, la primera estimación de superficie indica que Entre Ríos contaría con 215.000 ha de las cuales se han concretado alrededor de 103.000 ha.

El estado de los lotes va desde germinación hasta inicios de macollaje, en estos últimos se están realizando fertilizaciones nitrogenadas.

Con respecto al nivel de insumos, es generalizado el concepto de usar menor tecnología, fundamentalmente en lo que respecta a la provisión de fertilizantes fosforados al momento de la siembra utilizando, previo análisis de suelos, dosis inferiores a las usuales y agregando la aplicación de nitrogenados o mezclas en la implantación.

De acuerdo al informe brindado por la Red de colaboradores del SIBER, y de producirse las precipitaciones pronosticadas para el próximo fin de semana las labores se intensificarían en el territorio provincial debido a que el perfil de los suelos contaría con la humedad suficiente para la implantación. Esta circunstancia redundaría en un aumento en el número de hectáreas que acortaría la brecha de menos 13 – 15% actual, llegando si no a igualar el área de la campaña anterior a un porcentaje levemente inferior.

Con respecto a la situación hídrica de la región pampeana se agregan imágenes del sensor MODIS (Moderate Resolution Imaging Spectroradiometer), que es un instrumento a bordo de los satélites Terra y Aqua de la Constelación Matutina, al 25/05/09 procesadas por el SIBER.

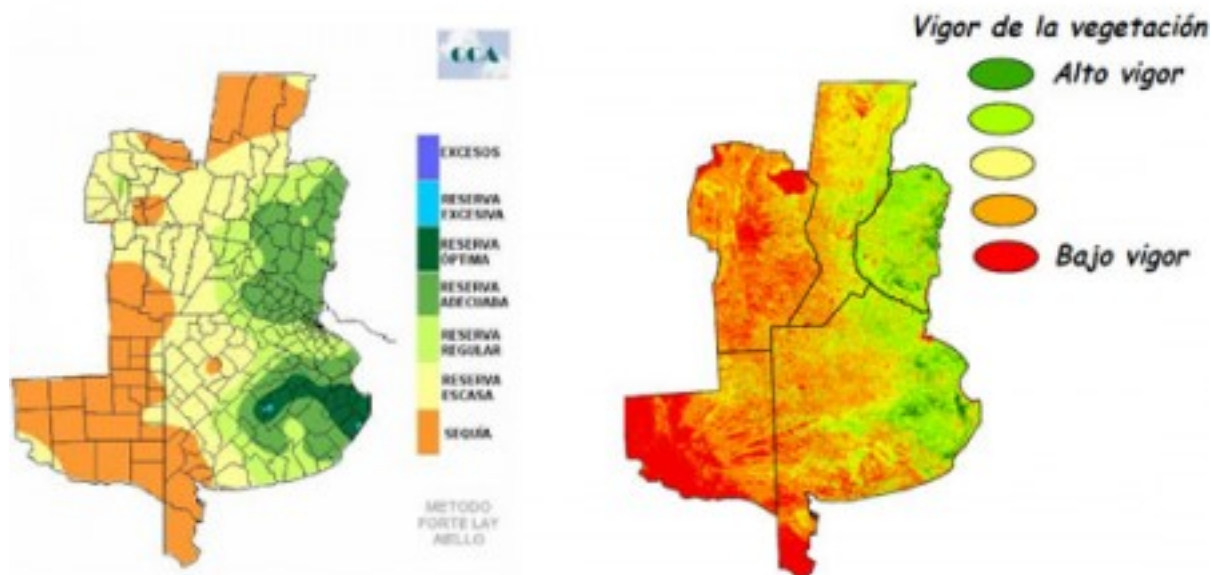
Terra MODIS y Aqua MODIS observan la superficie terrestre cada 1 ó 2 días, adquiriendo datos en 36 bandas espectrales con alta sensibilidad radiométrica en longitudes de onda que van desde los 0.4 μm a los 14.4 μm , y con diferentes resoluciones espaciales: 250m, 500m y 1000m.

Con los productos del sensor MODIS se pueden generar índices de verdor, los cuales son producidos globalmente sobre la tierra.

El índice de verdor representa la cantidad y el vigor de la vegetación (actividad fotosintética) y está estrechamente relacionado con el tipo de vegetación y con las condiciones climáticas, así como con el patrón predominante de uso de las tierras.

Y por otra parte, se anexa la estimación de las reservas hídricas de los suelos para la región pampeana al 16/06/09 realizado por CCA.

Estos mapas reflejan perfectamente el comportamiento de las lluvias y explican porque la provincia de Entre Ríos y algunos sectores del este de Buenos Aires son probablemente los sitios en donde la implantación de la cosecha fina ha obtenido mayores progresos que en el resto de la región pampeana.



Sección: SIEMBRADO LINO

Al igual que para el caso del trigo la implantación de la oleaginosa ha tenido un avance importante, lo cual ha permitido establecer la primera estimación de área para la presente campaña.

Al respecto y de acuerdo la reporte de los Colaboradores la intención de siembra sería de aproximadamente 39.000 ha lo cual representa un incremento de alrededor del 168% con respecto al año pasado.

De esta intención se han concretado al momento unas 17.000 ha lo que representa el 43% de la intención, cifra ésta que supera la superficie total de la campaña 2008/09 que finalizó con 14.850 ha en la provincia.

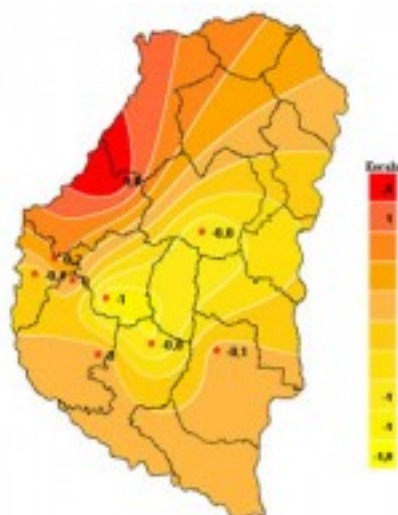
No obstante el avance mencionado los productores siguen priorizando la implantación de trigo a medida que la humedad de los suelos le van permitiendo la concreción de las labores, de cualquier manera el lino tiene una ventana de siembra más amplia que el cereal, además debemos tener en cuenta que la concreción de las hectáreas estimadas viene de la mano de la disponibilidad de simiente en el mercado local.

Sección: DATOS ESTADÍSTICOS DE LAS DOS ÚLTIMAS CAMPAÑAS AGRÍCOLAS EN ENTRE RÍOS

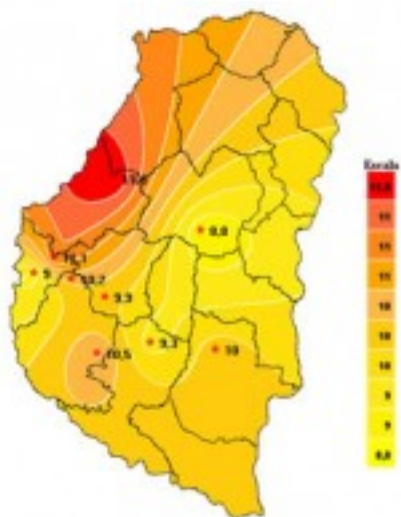
El siguiente cuadro compara los datos estadísticos finales de trigo, lino, girasol, maíz, soja y arroz de las dos últimas campañas agrícolas en Entre Ríos.

Cultivo	2007/08 Sup. Sembrada (ha)	2008/09 Sup. Sembrada (ha)	2008/09 Sup. Cosechada (ha)	2008/09 Variación Sup. (%)	2007/08 Producción (Tn)	2008/09 Producción (Tn)
Trigo	312.320	254.993	222.702	-18,36%	879.285	480.649
Lino	6.080	14.850	14.790	144,24%	5.416	15.724
Girasol	72.695	47.366	44.266	-34,84%	139.499	51.888
Maíz	189.240	152.097	89.927	-19,63%	912.455	212.069
Soja	1.307.995	1.117.660	970.060	-14,55%	2.979.275	1.059.992
Arroz	71.770	87.012	82.712	21,24%	515.795	595.905

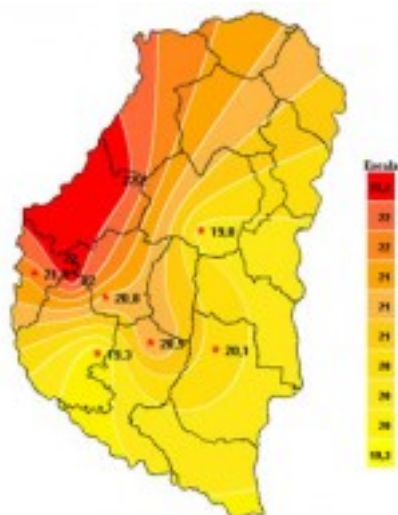
Sección: CARACTERIZACIÓN CLIMÁTICA SEMANA DEL 11 AL 17 DE JUNIO DE 2009



Sección:

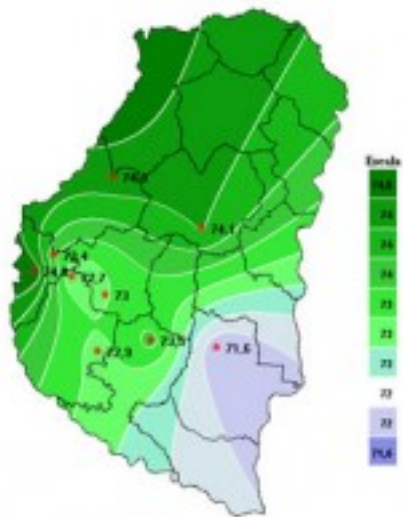


Sección:

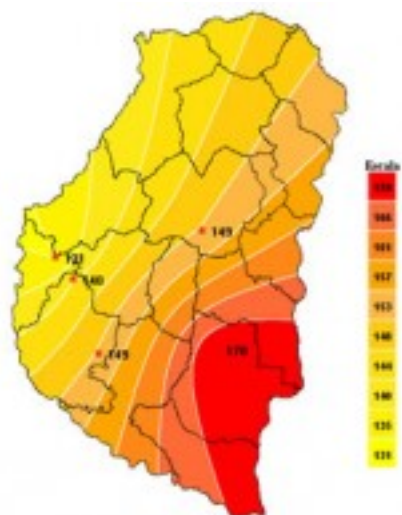


Sección:

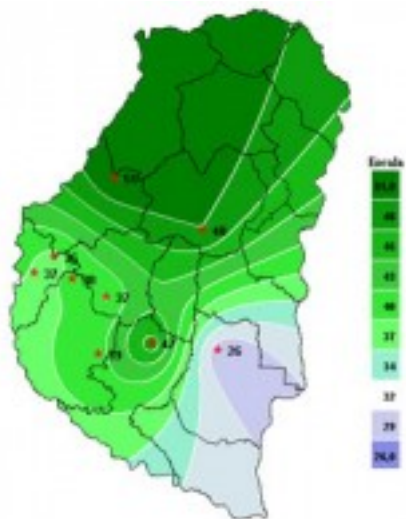
Los últimos siete días se mantuvieron fríos y soleados, las temperaturas mínimas fueron similares a las de la semana anterior, levemente por debajo de 0°C, motivo por el cual se produjeron algunas heladas, aunque las mismas fueron aisladas y de baja intensidad. Los registros máximos apenas superaron los 20°C, llevando el registro medio diario a 10°C. Al parecer el final del otoño retoma las condiciones climáticas históricas, revirtiendo un comienzo que tuvo características mas de primavera que de otoño.



Sección:



Sección:



Sección:

Algunas leves lluvias, de escaso milimetraje acumulado, registradas principalmente en la zona oeste de la provincia, solo sirvieron para aumentar la humedad relativa y las horas de mojado foliar acumuladas, ya que el agua caída no provocó cambios significativos en la humedad edáfica de los suelos. Debido a que las condiciones de nubosidad solo se dieron durante uno o dos de los siete días considerados, la Tasa de Radiación solar media registrada presentó valores máximos de casi 900 W/m² y valores medios muy adecuados considerando que nos acercamos al final del otoño.