

INFORME SEMANAL N° 1234

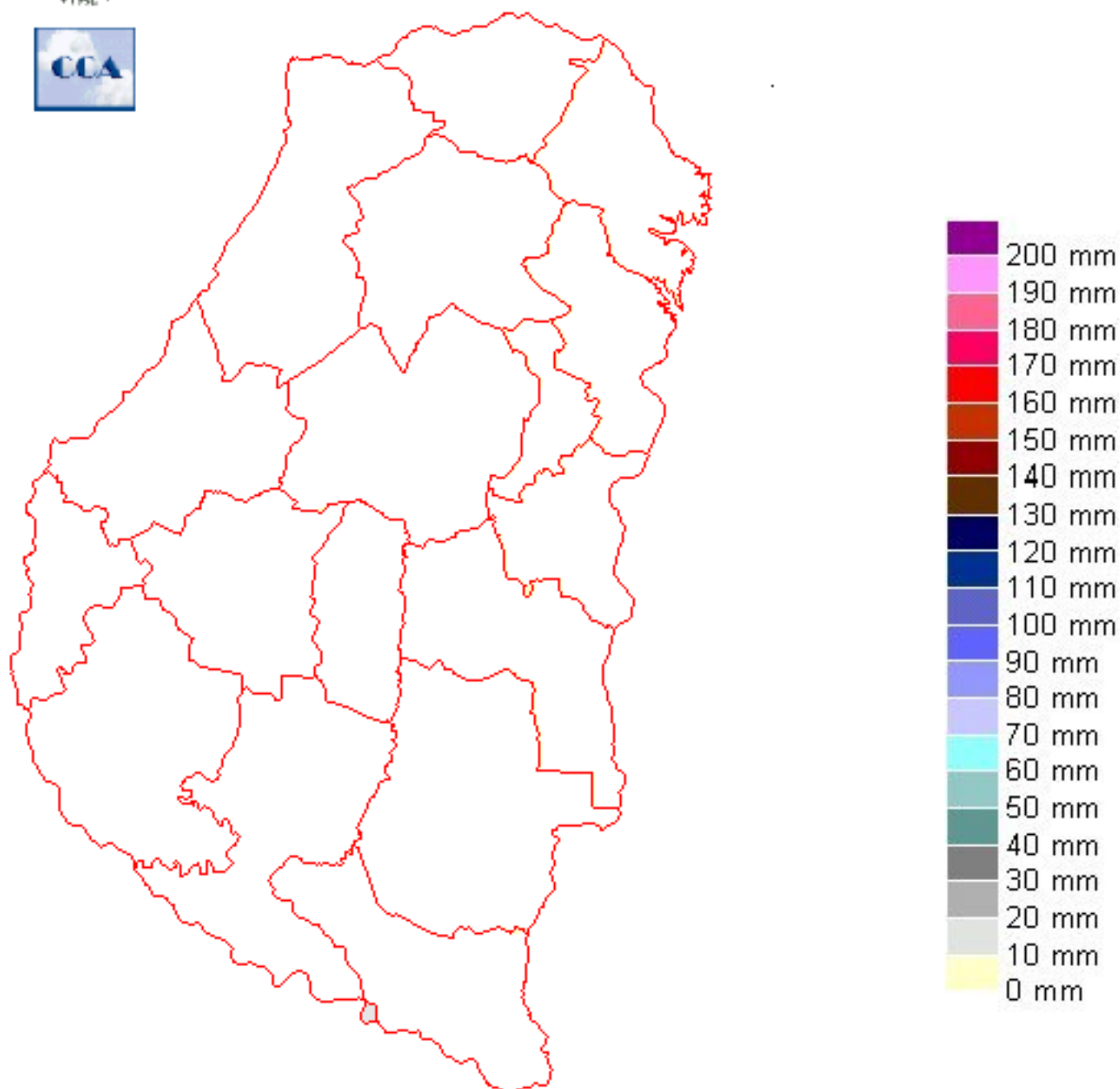
Fecha: 4 de junio de 2026

Lluvias: PRECIPITACIÓN ACUMULADA DEL 27 DE MAYO AL 02 DE JUNIO DE 2026

Detalles: Sin precipitaciones en la región.



PRECIPITACIÓN ACUMULADA DEL 27/05/26 AL 02/06/26



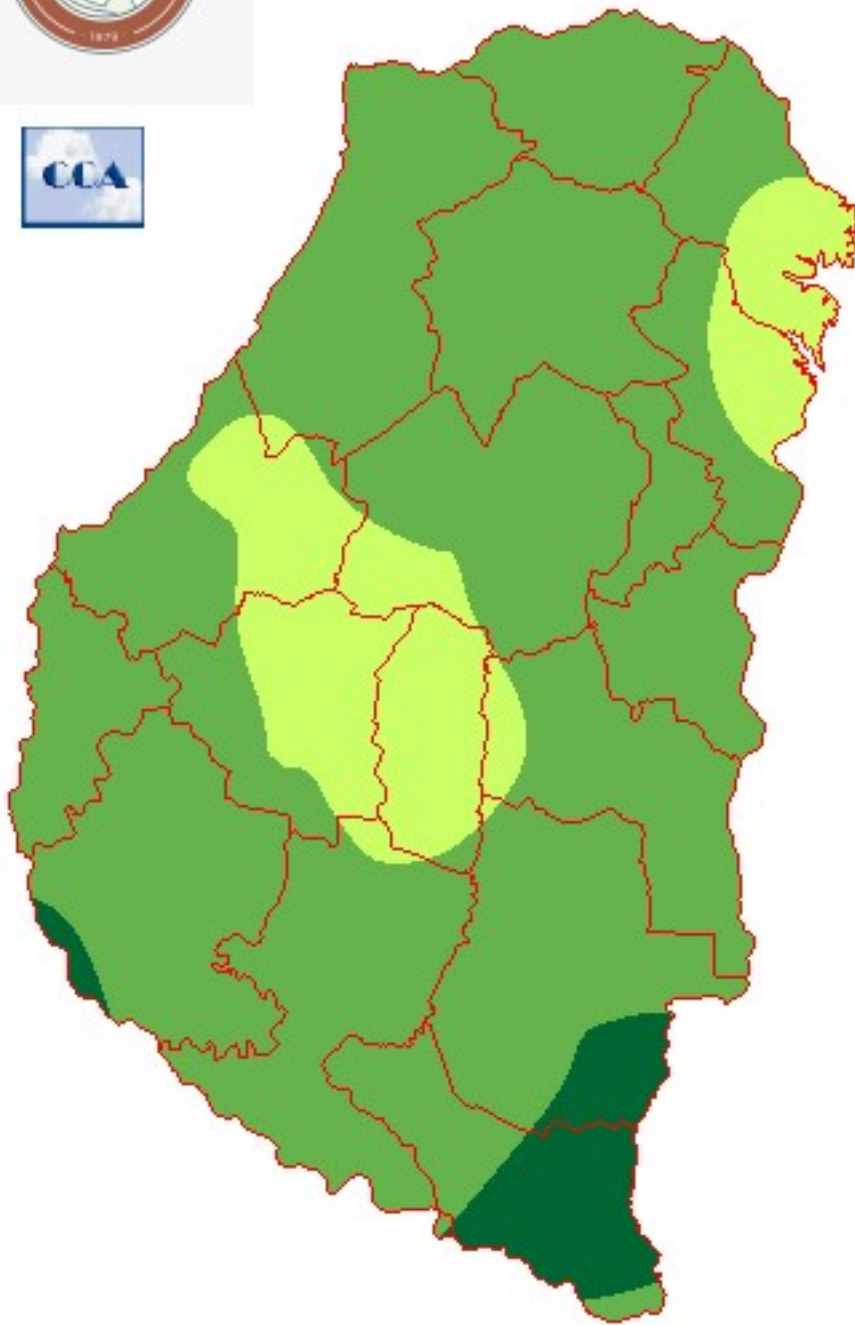
Reservas: ESTADO DE LAS RESERVAS AL 03 DE JUNIO DEL 2026

Detalles: Las condiciones ambientales se mantienen en un modo mayo, es decir, con la presencia de una masa de aire con alta carga de humedad en la capa baja de la atmósfera, pero con una fuerte estabilidad en niveles medios y altos. Esta dinámica, genera una saturación en los niveles inferiores, promoviendo el desarrollo de nubosidad estratiforme, un manto gris que viene instalado con quiebres temporarios y con muy escasas lluvias. Dentro de este contexto se dieron algunas lloviznas dispersas en los departamentos del norte de la provincia durante el jueves pasado, pero en general sin que se logren acumulados medibles. Como vemos, el balance hídrico aun refleja una condición razonable, aunque si nos restringimos a la primera parte del perfil, seguramente debemos tener una interpretación un poco menos favorable. En definitiva, sería muy oportuno que se observe alguna corrección pluvial en el corto plazo, tanto como para promover un escenario un poco más adecuado para la implantación. No es una situación que impida las labores de siembra, pero seguramente se dan muchos matices en las áreas aptas para la fina.

En términos de la evolución de las condiciones del tiempo, de más está decir, que la falta de precipitaciones no está definida por la escasez de humedad. Venimos transitando un periodo con mucha influencia de sistemas de alta presión en superficie y con una estructura vertical muy estable. El viernes un sistema frontal comienza a desplazarse desde el sur hacia la zona núcleo. Esto recién tendría incidencia en la provincia de ER cambiando del sábado para el domingo. La onda frontal en principio tiene la difícil tarea de desarmar la estructura dominante, por eso, en principio, las lluvias previstas no superarían los quince milímetros. Sin embargo, puede darse una evolución hacia una situación superadora dado que la disponibilidad de humedad es muy elevada.



ESTADO DE LAS RESERVAS al 03/06/26



METODO
FORTE LAY

Sección: ANOMALÍA DE LA PRECIPITACIÓN DEL MES DE MAYO DEL 2026

En la Figura 1 se muestra el comportamiento de la precipitación acumulada promedio en la provincia de Entre Ríos durante el año 2026 en comparación con el valor esperado según el promedio histórico del período 2004–2025.

En el mes de enero se registró un marcado déficit hídrico, con solamente 63 mm frente a un promedio histórico de 116 mm, lo que representó una disminución de 53 mm, equivalente al 46 %.

En contraste, febrero, marzo y especialmente abril presentaron precipitaciones superiores a las normales. Se destacó abril con un acumulado de 183 mm, valor que significó un excedente de 73 mm y un incremento del 66 % respecto al promedio histórico.

Por otra parte, en mayo se observó nuevamente una marcada disminución de las precipitaciones, con un acumulado de apenas 31 mm frente a un promedio histórico de 78 mm. Esto representó un déficit de 47 mm y una reducción cercana al 60 %, marcando el ingreso al trimestre frío bajo una tendencia de lluvias escasas.

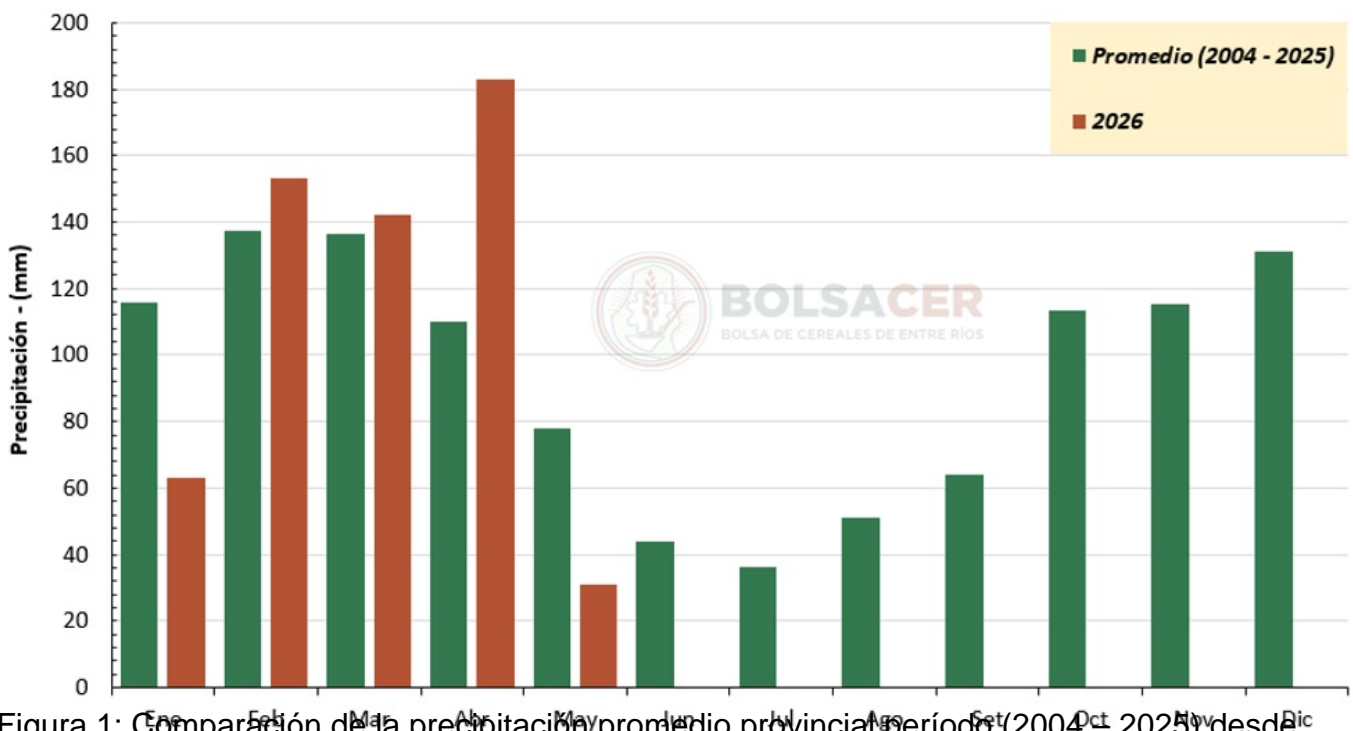


Figura 1: Comparación de la precipitación promedio provincial período (2004 - 2025) desde enero a mayo versus la situación registrada para el año 2026 en la provincia de Entre Ríos.

En la Figura 2 se muestra la distribución espacial de la precipitación acumulada durante mayo de 2026 en comparación con el promedio histórico del período 2004 – 2025 y la correspondiente anomalía de precipitación en la provincia de Entre Ríos.

Normalmente en el mes de mayo, las mayores precipitaciones suelen concentrarse sobre el sector este y noreste provincial, con registros que en algunos departamentos superan los 100 mm, mientras que el centro y sudoeste presentan valores algo inferiores dentro del rango de 50

a 75 mm.

Sin embargo, en mayo de 2026 la distribución de las lluvias evidenció una marcada reducción en gran parte del territorio provincial. Predominaron acumulados inferiores a 50 mm en amplios sectores del centro, oeste y sur de Entre Ríos, mientras que únicamente algunas áreas del este provincial registraron valores cercanos o superiores a 75 mm.

La comparación entre ambos escenarios queda reflejada en el mapa de anomalía de precipitación, donde predominan la categoría “levemente seco” en la mayor parte de la provincia y solamente sectores puntuales del centro norte y el extremo sur mostraron condiciones cercanas a la normalidad.

En términos generales, los mapas evidencian un patrón provincial dominado por déficit hídrico durante mayo de 2026.

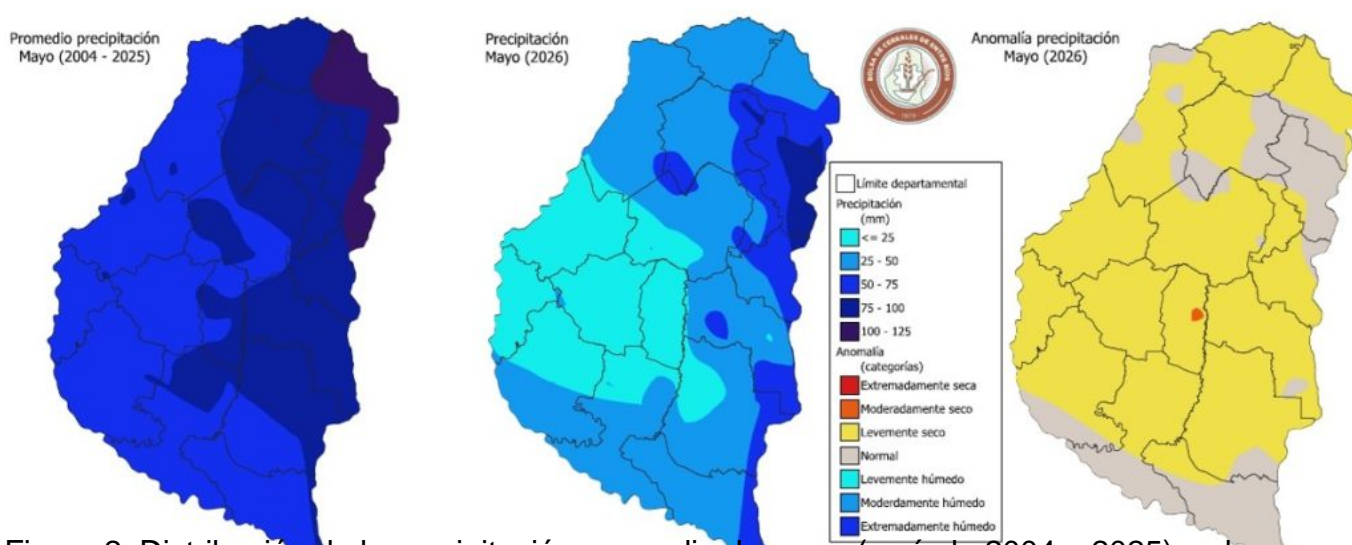


Figura 2: Distribución de la precipitación promedio de mayo (período 2004 – 2025), valores para mayo del 2026 y anomalía detectada en la provincia de Entre Ríos.

Sección: ANÁLISIS DE LAS TEMPERATURAS DURANTE EL MES DE MAYO DEL 2026

La Figura 1 muestra que durante mayo de 2026 las temperaturas máximas promedio se ubicaron generalmente dentro del rango histórico registrado entre 2020 y 2025. Sin embargo, se destacan algunos períodos con valores relativamente elevados, especialmente entre los días 4 y 7, cuando las máximas superaron los 28 °C y alcanzaron un pico cercano a 31 °C, reflejando una irrupción de aire cálido poco habitual para la época.

Posteriormente, las máximas descendieron y oscilaron entre 15 y 22 °C durante gran parte del mes, manteniéndose próximas al límite inferior del rango histórico en varios momentos y con una marcada variabilidad térmica.

En lo que respecta a las temperaturas mínimas, entre los días 10 y 24 se observaron varios episodios con valores inferiores a 3 °C (helada agronómica) e incluso cercanos a 0 °C (helada meteorológica), situándose frecuentemente en el sector inferior del rango histórico. Esto indica la ocurrencia de noches frías y condiciones favorables para heladas.

La temperatura media diaria acompañó estas oscilaciones, mostrando valores superiores a 20 °C durante la primera semana del mes y descendiendo luego hacia valores comprendidos entre 8 y 13 °C durante gran parte de la segunda y tercera semana.

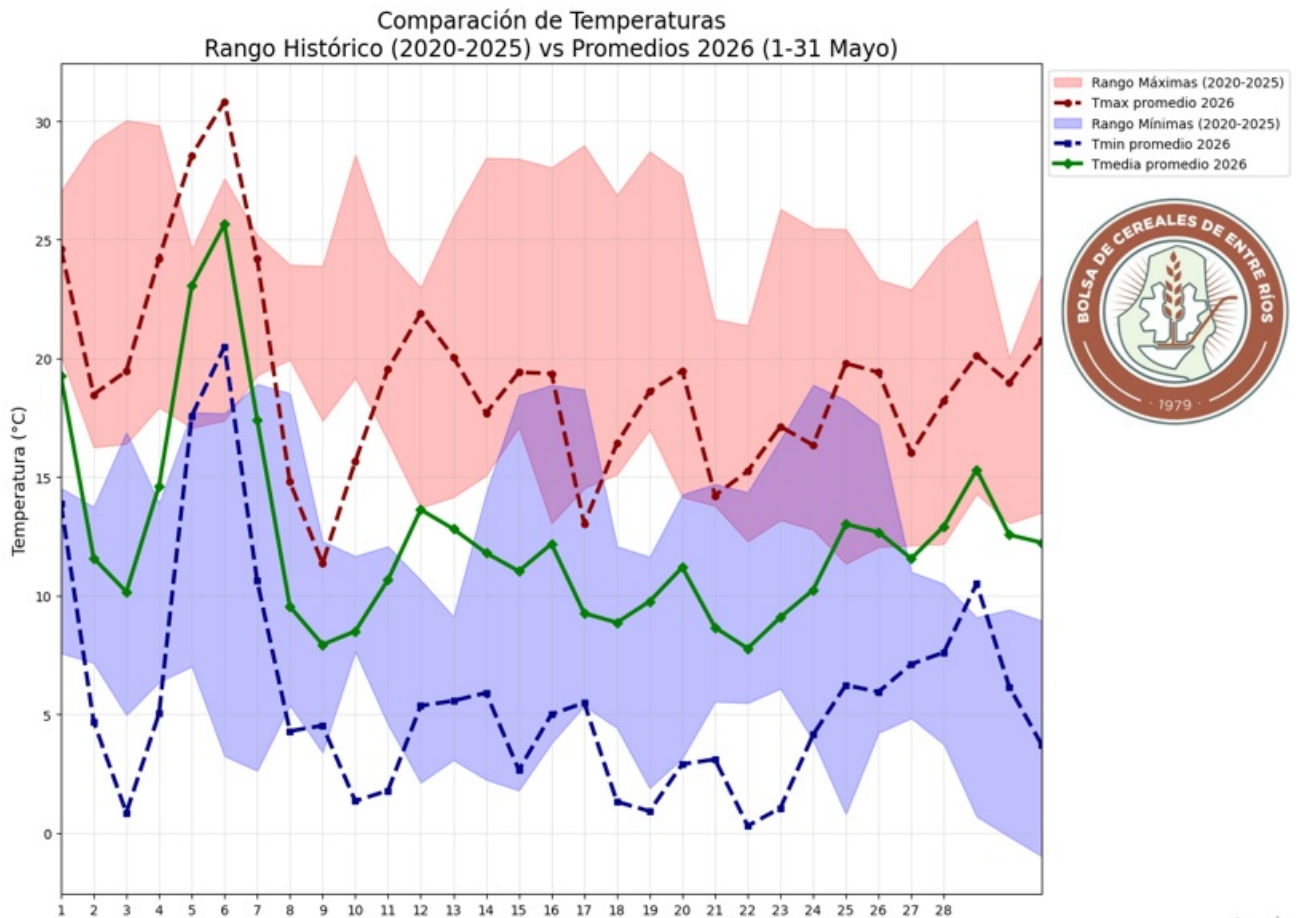


Figura 1: Comportamiento de la temperatura mínima y máxima en mayo 2026 versus los registros del periodo (2020 – 2025) en la provincia de Entre Ríos.

Activ

La Figura 2 permite analizar específicamente el comportamiento en la geografía de Entre Ríos de las temperaturas mínimas promedio durante mayo de 2026 respecto de los umbrales de helada.

No se registraron valores promedio inferiores a 0 °C, por lo que no se observan condiciones de heladas meteorológicas. Sin embargo, varios días presentaron mínimas medias por debajo de 3 °C, umbral frecuentemente utilizado para identificar riesgo de helada agronómica.

Los episodios más fríos ocurrieron alrededor de los días 10, 11, 18, 19, 22 y 23 de mayo, cuando las temperaturas mínimas promedio oscilaron entre 0 y 2 °C. Estas condiciones indican una elevada probabilidad de que en sectores bajos o con condiciones locales favorables se hayan registrado temperaturas a nivel del cultivo cercanas o inferiores a 0 °C.

La primera semana del mes mostró un comportamiento atípicamente cálido, con mínimas superiores a 15 °C e incluso cercanas a 20 °C entre los días 5 y 6. Luego se produjo un marcado enfriamiento que persistió durante buena parte de la segunda y tercera semana.

Durante los últimos días de mayo las mínimas aumentaron gradualmente hasta valores de 7 a

10 °C, reduciendo significativamente el riesgo de heladas.

En síntesis, mayo de 2026 presentó varios eventos con riesgo de heladas agronómicas, especialmente entre los días 10 y 24, aunque sin alcanzar en promedio condiciones de helada meteorológica.

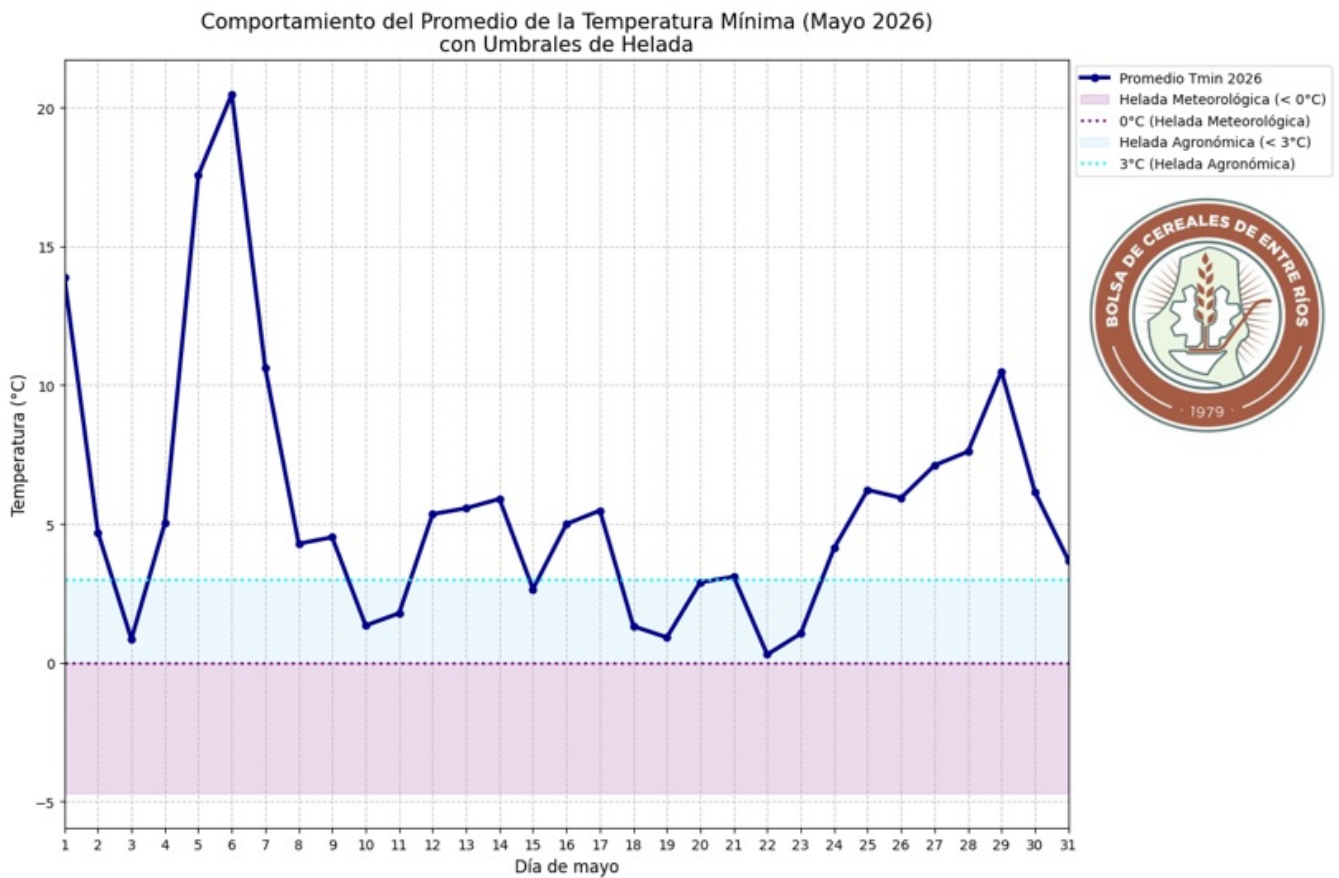


Figura 2: Comportamiento de la temperatura mínima en mayo 2026 en la provincia de Entre Ríos.

En el mes de mayo del 2026 en el promedio de la red se contabilizaron un total de 9 días donde la temperatura mínima se posicionó por debajo de los 3 °C.

Es interesante mencionar cuáles fueron los sitios donde en el mes de mayo se registraron los descensos térmicos más marcados. En la Figura 3, se presenta la cantidad de días con helada meteorológica (temperatura mínima menor a 0 °C) y también con helada agronómica (temperatura mínima menor a 3 °C), los cuales fueron considerablemente más numerosos.

El sitio que presentó la mayor incidencia de frío fue Don Cristóbal 1°, con aproximadamente 22 días de helada agronómica y 13 días de helada meteorológica. También se destacaron Crucecitas Tercera y Federal, con alrededor de 16 días de helada agronómica.

En un segundo grupo aparecen localidades como Victoria, Hasenkamp, Villa San Marcial, Villaguay, Gualaguay, Nogoyá y Sauce de Luna donde se registraron entre 14 y 15 días con heladas agronómicas, acompañadas por entre 3 y 8 días de heladas meteorológicas.

Mayo de 2026 se caracterizó por una elevada frecuencia de noches frías en toda la red de

estaciones analizadas con heladas agronómicas que resultaron un fenómeno bastante generalizado.

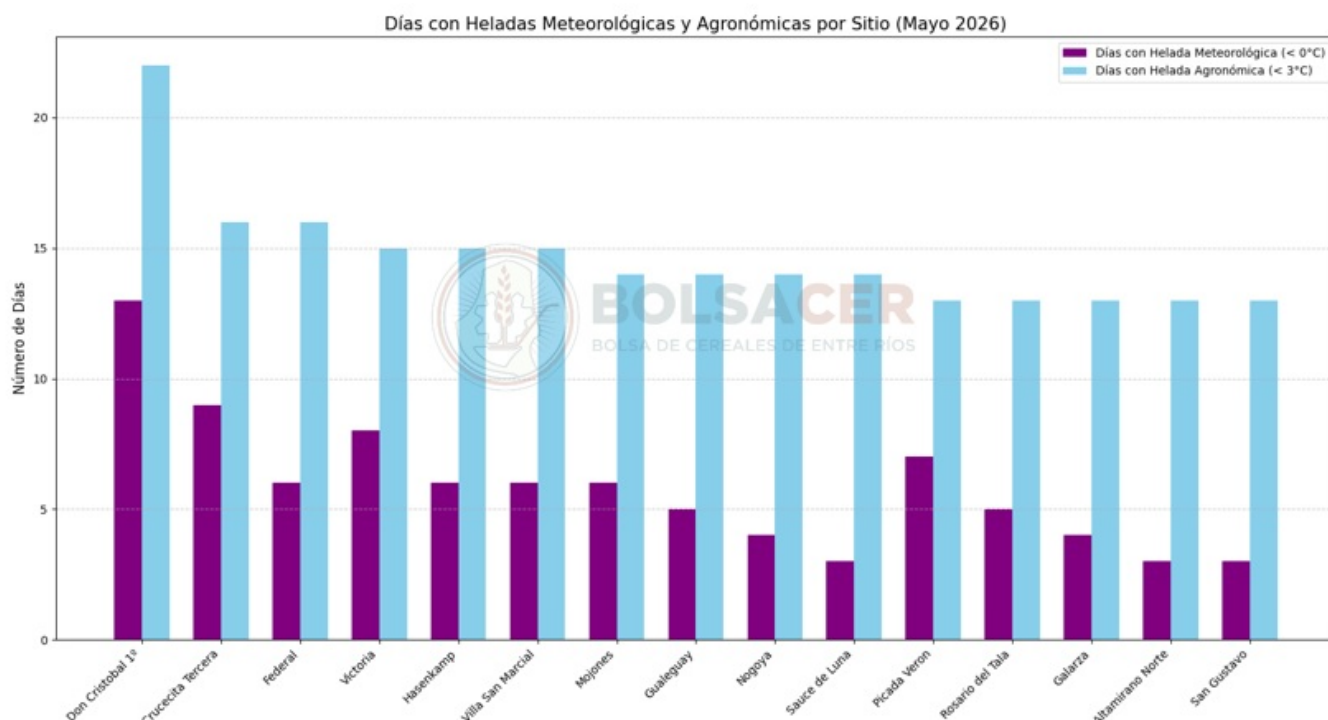


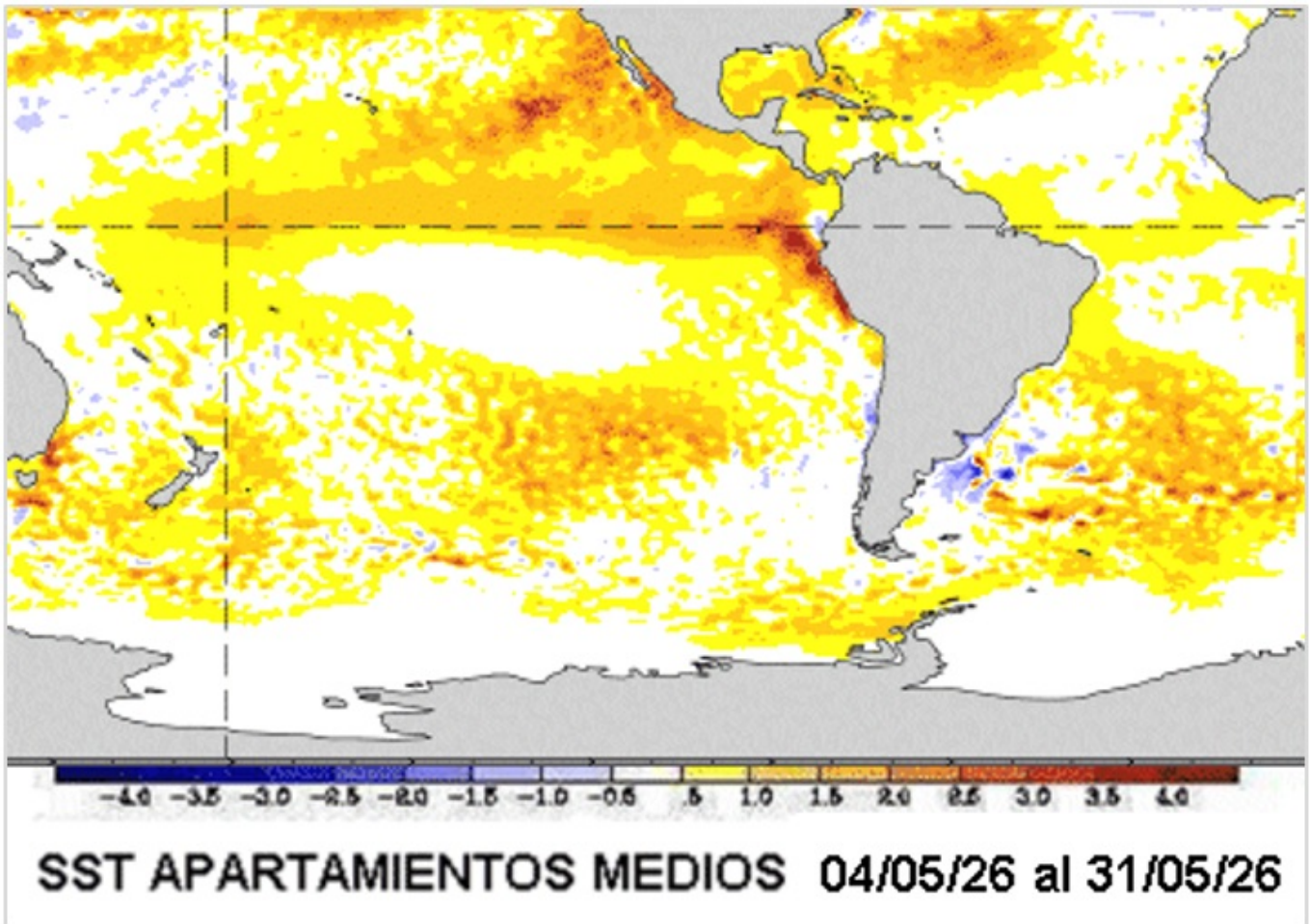
Figura 3: Sitios donde se registraron mayor cantidad de días con heladas meteorológicas y agronómicas en mayo del 2026 en la provincia de Entre Ríos.

Sección: TENDENCIA PARA EL TRIMESTRE DE INVIERNO

El principal marcador climático del mes de mayo se vinculó a un proceso de bloqueo de escala regional, el cual se tradujo en una fuerte restricción de la oferta de agua, estableciéndose un comportamiento antagónico respecto a lo observado en el bimestre previo. Justamente, computando todo el trimestre de otoño, desde comienzos de marzo hasta finales de mayo, el faltante de agua de este último período queda solapado por la abundancia previa. Aquellos acumulados generosos permitieron transitar el mes de mayo con perfiles cargados y en consecuencia el impacto sobre las reservas de humedad ha sido principalmente superficial. La situación pudo haber sido más crítica si se hubiesen concretado entradas de aire polar, pero se dio todo lo contrario. La humedad, las coberturas nubosas y la estabilidad fueron el sello del final del otoño. Aun con lluvias escasas, este ambiente ayudo a conservar la humedad, al margen del retroceso superficial.

Este contexto regional, parece evolucionar más favorablemente en este comienzo de junio y es posible que la primera quincena alcance lluvias que permitan una corrección satisfactoria. Vemos que al inicio del trimestre de invierno, con una mejora incipiente en las lluvias, pero aun sin que se perfilen llegadas de aire frío potentes, de origen polar, alguna que promueva condiciones ambientales rigurosas. Por lo pronto se mantiene muy moderado el régimen térmico y es posible que esta sea una primera señal hacia el desarrollo de todo el trimestre. Las tendencias estacionales evalúan como el escenario más probable al que presenta un invierno sin rigor, con algunas entradas de aire polar, pero sin que las mismas logren sostenerse como para que los promedios del trimestre queden traccionadas a la baja. Como el año pasado, este

no parece que vaya a ser un invierno difícil en términos de bajas temperaturas.



La macro climática, la escala global ya parece muy definida. En efecto, las temperaturas superficiales del Pacífico Ecuatorial, rápidamente han ido validando los pronósticos que auguraban un cierre del mes de mayo con el fenómeno de El Niño en pleno desarrollo. En definitiva, ingresamos al trimestre de invierno sin tener que transitar por las incertezas que habitualmente se presentan en este trimestre con este indicador. La foto que promedia las anomalías oceánicas de las últimas cuatro semanas de mayo, son muy evidentes y este es un proceso que no tiene vuelta atrás en los próximos meses. El forzante climático ENSO está instalado en posición Niño.

De acuerdo a este panorama, gran parte del planeta será influenciado por la presencia de este calentamiento en la segunda mitad del año y seguramente en el primer trimestre del año próximo. La temprana irrupción del calentamiento y la fuerte persistencia prevista para el mismo, permite anticipar que con altas chances, tendremos un episodio fuerte. Los tres antecedentes más significativos que pueden tener similitudes con el que está en desarrollo son los del 82/83, 97/98 y el más reciente 15/16.

Por lo pronto el invierno difícilmente tenga un señal positiva en las precipitaciones, por estos meses la zona de convergencia intertropical, es decir, la parte más activa de la atmósfera, se desplaza hacia el hemisferio norte, con lo cual la influencia en el patrón pluvial y en la circulación atmosférica en general, deberían ser más notorias en aquellas latitudes. Entendemos que en la zona productiva principal de Argentina y en la provincia de ER en particular, no hay razones para esperar una sobreabundancia de agua sostenida. Pueden

darse algún evento ocasional, pero los promedios de lluvia previstos deberían ubicarse en torno a los valores normales en el recorrido del trimestre. Pueden presentarse oscilaciones temporales, incluso establecerse periodos con escasez pluvial como el que transitamos, pero en general las precipitaciones de mantenimiento del invierno estarán presentes en las zonas donde se desarrollan los cultivos de invierno en la provincia.

Toda la atención se corre a la transición agosto septiembre. Entendemos que es muy probable que una primera señal de impacto del fenómeno de El Niño sea el adelanto de las lluvias de primavera. Esto sería favorable en términos de garantizar la humedad necesaria para las siembras tempranas de maíz. Si no hubiese otros factores climáticos de peso para comienzos de septiembre, como por ejemplo un bloqueo de escala regional, todo apunta a que el otro gran beneficiado por esta forzante de gran escala sería el trigo en su etapa de floración.

Habrá que ver cómo impacta sobre el desarrollo de la fina la posibilidad alta de que transitemos un invierno de características templadas, con escasas irrupciones de aire polar, o sea, sin que se vuelvan consistentes las necesarias semanas frías para el desarrollo fisiológico óptimo del cultivo.

Arribamos así a dos conclusiones primarias que tienen buena lectura: siembra de maíz y floración de la fina con buenos recursos hídricos. Las temperaturas parecen menos en línea con la condición ideal para los cultivos de invierno.

Podemos aprovechar a tener una mirada más extendida, atendiendo la alta probabilidad de que el fenómeno de El Niño tenga un protagonismo extendido a todo el semestre cálido. Los rendimientos de la gruesa en ER asociados a esta coyuntura climática de gran escala, son generalmente buenos, superadores de los valores medios. Esta estadística fue validada por estudios hechos en esta institución y el maíz es uno de los más beneficiados. Esto se justifica por la disminución del riesgo de faltantes hídricos en los momentos de floración. El beneficio se proyecta al desarrollo del verano, minimizando los salteos pluviales que se dan entre diciembre y enero, generando un entorno menos hostil para el desarrollo de la soja. En principio, son buenas noticias, aunque está claro que después habrá que ver cómo se va configurando el escenario dentro de la misma estación de verano, o ya desde la segunda parte de la primavera, sobre todo en cuanto a la intensidad de las tormentas.

El lado más complicado del fenómeno de El Niño, no solo para ER, sino para toda la Mesopotamia y el litoral, viene por el lado de riesgo de los excesos fluviales. Habrá que estar muy atentos a como se dan las lluvias en la cuenca alta de los ríos del Plata y atender los seguimientos de los caudales que irá haciendo Hidráulica provincial y el INA (Instituto Nacional del Agua). Toda la actividad pecuaria con pastoreo en islas debe tener especial cuidado a esta situación.

Sección: SIEMBRA DE TRIGO

La ausencia de precipitaciones ha permitido un importante avance en las labores de siembra de trigo en Entre Ríos. Según los datos aportados por la red de colaboradores, se estima que se implantó el 48 % de la superficie prevista.

Cabe recordar que para el ciclo 2026/27 se proyecta una reducción del área sembrada cercana al 18 %, lo que equivale a una disminución de aproximadamente 129.900 hectáreas. En

consecuencia, la superficie destinada al cereal se ubicaría en torno a las 600.000 hectáreas.

Al comparar el avance actual de la siembra con el registrado a igual fecha del ciclo 2025/26, se observa una diferencia de 30 puntos porcentuales, ya que el año pasado solo se había concretado el 18 % de la intención de siembra. Una situación similar se verifica al contrastar el progreso de la presente campaña con el promedio de los últimos cinco años para los primeros días de junio.

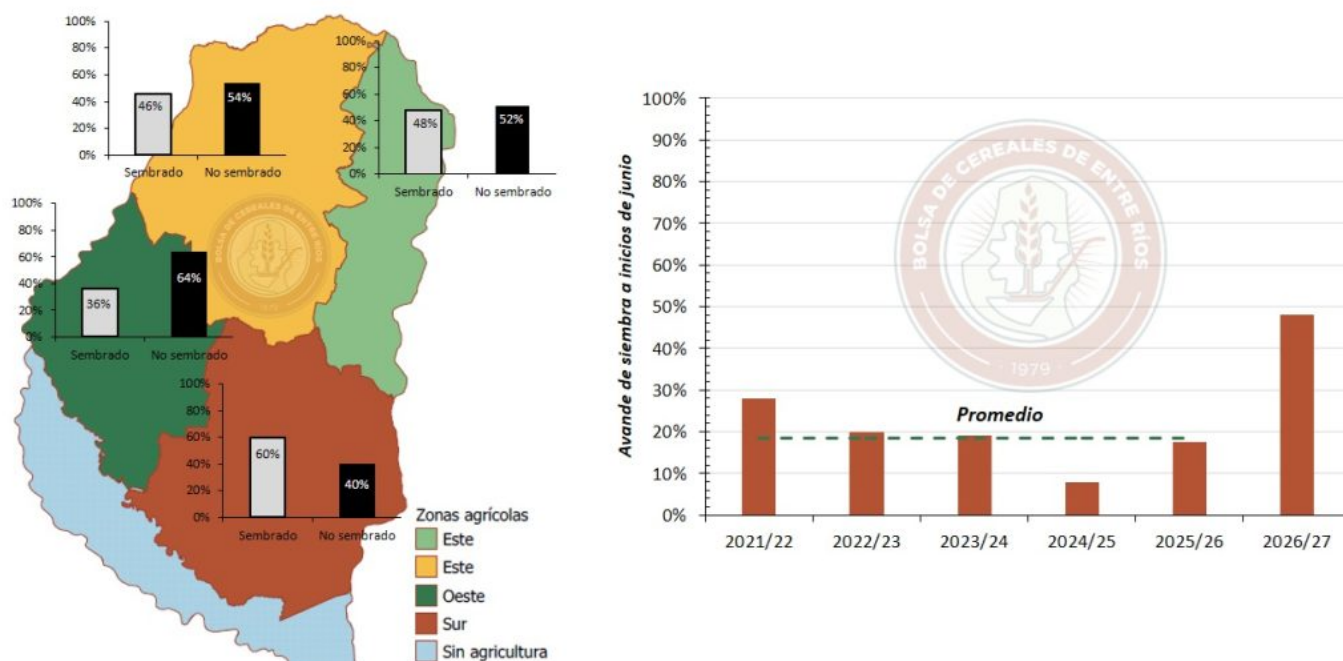


Figura 1: Avance en la siembra de trigo por zonas en la provincia de Entre Ríos y comparativo a similar fecha entre los ciclos 2021/22 al 2025/26.

Sección: SIEMBRA DE LINO

De acuerdo con la primera proyección para la campaña 2026/27, la superficie destinada a la oleaginosa alcanzaría las 9.500 ha, lo que implicaría un incremento cercano al 19 % en comparación con el ciclo anterior.

En términos absolutos, esto representaría un aumento de 1.500 ha respecto de las 8.000 ha implantadas en la campaña pasada.

En cuanto al avance de siembra, actualmente se estima que se ha concretado alrededor del 20 % de la intención proyectada, equivalente a unas 1.900 hectáreas. No obstante, el progreso de las labores ha sido relativamente lento ya que en los últimos quince días el avance fue de apenas 12 puntos porcentuales.

De todos modos, dado que se trata de una superficie reducida a escala provincial, la implantación podría acelerarse rápidamente y completarse en pocos días una vez que los productores se resuelvan a focalizarse en las labores.

Sección: PERSPECTIVAS DE SIEMBRA DE ARROZ EN ENTRE RÍOS PARA EL CICLO 2026/27

Las perspectivas para la campaña arrocera 2026/27 en la provincia de Entre Ríos muestran un escenario de contracción de la superficie sembrada, impulsado principalmente por el incremento de los costos de producción y la falta de financiamiento para insumos estratégicos.

Según información aportada por referentes del sector, existe consenso en que el elevado costo del gasoil y los bajos precios del cereal están comprometiendo seriamente la viabilidad económica de los sistemas de riego mediante pozos profundos. Como consecuencia, se prevé una marcada reducción de las hectáreas abastecidas con bombeo a combustible y una mayor preferencia o dependencia de los pozos eléctricos.

En los departamentos con mayor tradición arrocera —San Salvador, Villaguay y Colón— las estimaciones preliminares indican una disminución de la superficie de entre 10 y 30 %, concentrada principalmente en lotes de menor potencial productivo.

Cabe recordar que, durante la campaña 2025/26, el sistema de riego por pozos representó el 62 % del área total sembrada (33.850 ha). Dentro de este grupo, se estima que aproximadamente el 62 % de la superficie irrigada mediante pozos (20.850 ha) utilizó motores accionados con gasoil, mientras que el 38 % restante empleó energía eléctrica. En este contexto, una proporción importante de las hectáreas dependientes del gasoil podría quedar fuera de producción, provocando una significativa reducción de la superficie implantada.

A ello se suma la escasa disponibilidad de financiamiento para combustible y fertilizantes, una situación que afecta especialmente a los productores medianos y pequeños y limita su capacidad para sostener los niveles actuales de siembra.

Por otra parte, las empresas vinculadas a la industrialización del arroz tenderían a mantener parte de su superficie productiva con el objetivo de asegurar el abastecimiento de materia prima para sus plantas de procesamiento.

También se observa una creciente preferencia por las variedades de tipo largo ancho, impulsada por una relación de precios más favorable en comparación con los arroces largos finos.

La consideración de estos factores y la evolución reciente del cultivo, que en el ciclo 2025/26 tuvo una caída del 19 % en la superficie sembrada, refuerza una tendencia contractiva para el ciclo 2026/27.

De no producirse mejoras en los precios del arroz, en los costos de los combustibles o en las condiciones de financiamiento, la superficie provincial podría ubicarse por debajo de las 50.000 hectáreas.

De concretarse este escenario, el área destinada a la producción de arroz en Entre Ríos alcanzaría el nivel más bajo de los últimos 26 años.

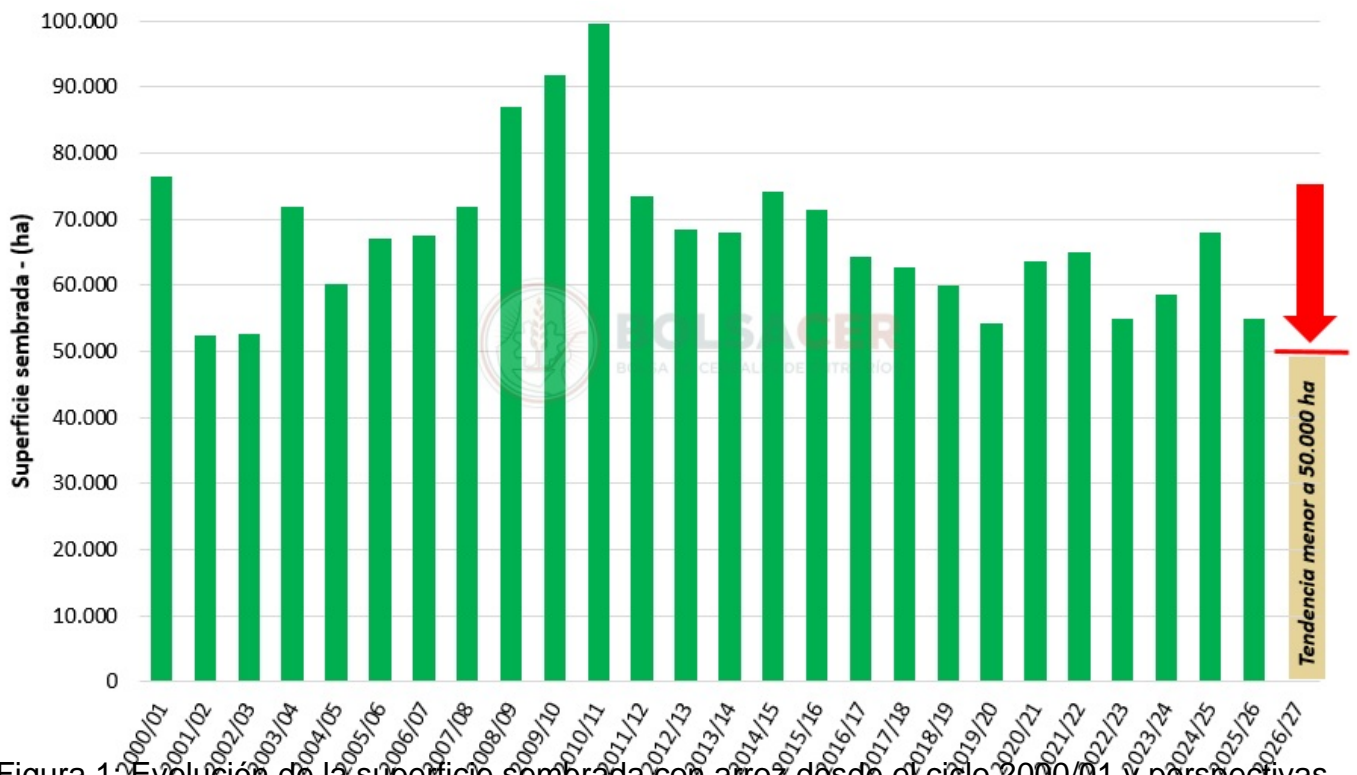


Figura 1: Evolución de la superficie sembrada con arroz desde el ciclo 2000/01 y perspectivas para el ciclo 2026/27 en la provincia de Entre Ríos.

Sección: COMERCIALIZACIÓN DE LOS PRINCIPALES CULTIVOS EN ENTRE RÍOS EN MAYO 2026

Durante el mes de mayo, en la provincia se comercializaron 108.741 toneladas de maíz, 228.320 toneladas de soja y 122.826 toneladas de trigo.

La actividad comercial de mayo registró un volumen total de 459.888 toneladas, consolidando el mismo nivel de operaciones respecto al mes previo. La soja concentró la mayor cantidad de operaciones con 228.319 toneladas, por lo que el 50% de los movimientos corresponden a la oleaginosa traccionadas principalmente en la segunda semana del mes y marcando un crecimiento intermensual respecto a abril del 91%. Por otro lado, el trigo finalizó mayo con un volumen comercializado de 122.824 toneladas y exhibió su mayor tracción operativa durante la primera quincena, para finalizar con una caída intermensual del 23%. El maíz, por su parte, presentó el volumen más conservador, sumando 108.743 toneladas, lo que representa una caída intermensual del 38%; al igual que el resto de los cultivos, su mayor dinamismo se observó durante la segunda semana del mes, donde acumuló cerca de 38.000 toneladas. En la Figura 1 se muestran las ventas acumuladas en toneladas durante el mes y las comercializadas durante cada semana.

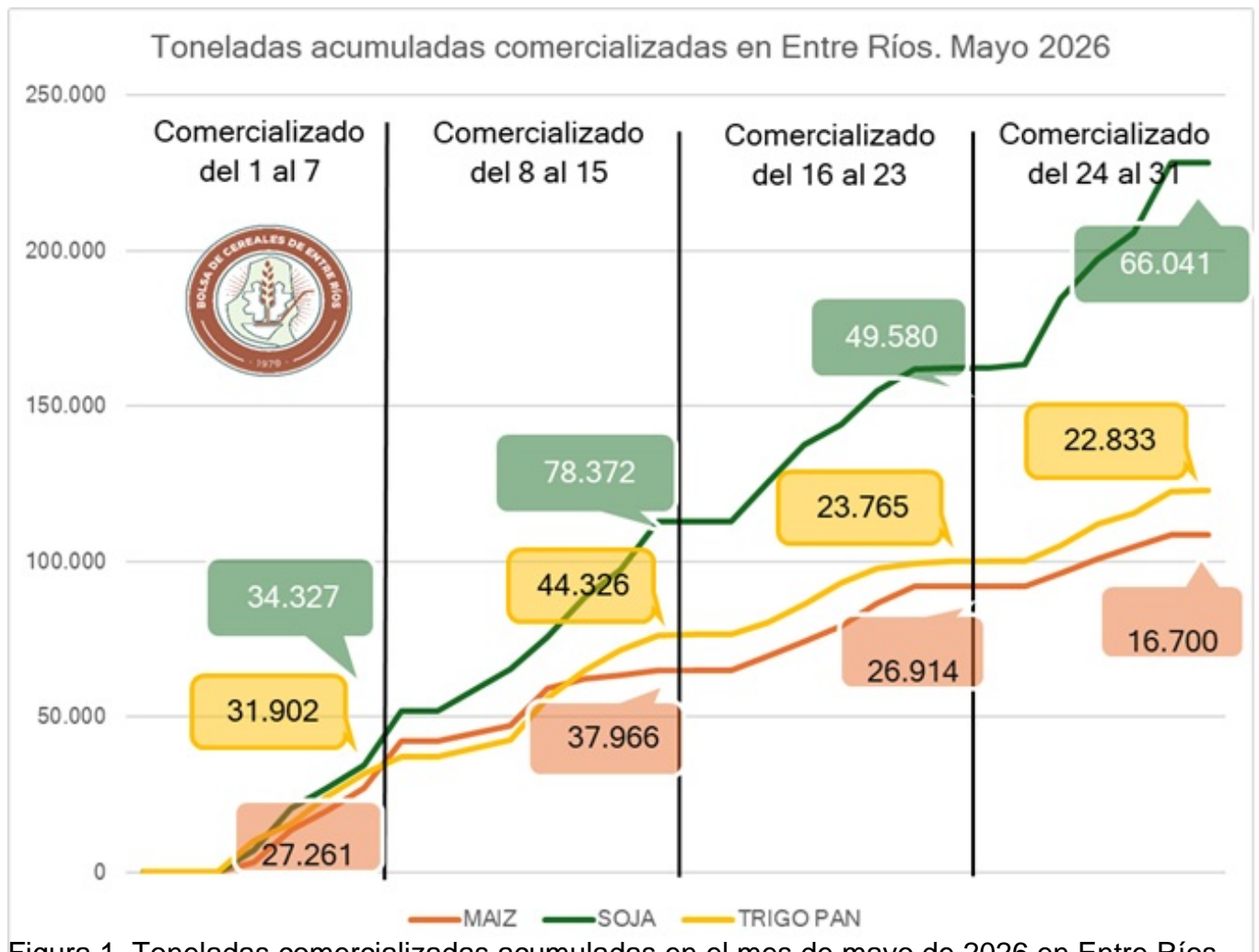


Figura 1. Toneladas comercializadas acumuladas en el mes de mayo de 2026 en Entre Ríos. Fuente: BOLSACER en base a SIO Granos.

Respecto al precio al cual se comercializó durante el mes, utilizando como fuente las operaciones cargadas para la provincia en SIO Granos, las ventas de soja promediaron los \$450.500, las de trigo \$296.200 y las de maíz \$254.500.

Durante el mes de mayo, el escenario de precios de pizarra evidenció un marco de estricta estabilidad cambiaria. La cotización del dólar finalizó el mes con una variación prácticamente neutra, abriendo el período en un valor de \$1.402 y cerrando el viernes 29 de mayo en \$1.408, lo que representa una depreciación marginal del 0,4%. El tipo de cambio tocó un piso de \$1.384 a mediados de mes y alcanzó su pico máximo de \$1.413 el 27 de mayo, manteniendo una oscilación sumamente acotada que no ejerció una presión significativa sobre la formación de los precios internos de los granos.

La evolución de las cotizaciones en el mercado de granos presentó un comportamiento heterogéneo, marcado por una clara tendencia alcista en la soja y el trigo, en contraste con un retroceso sostenido en los valores del maíz.

La soja se consolidó como el grano de mejor desempeño económico del mes. La oleaginosa inició el período cotizando a \$430.000 por tonelada, siendo este su valor mínimo, y a partir de allí experimentó una escalada sostenida que le permitió tocar un techo mensual de \$470.000 el 18 de mayo. Hacia el cierre del ciclo, el precio se estabilizó en \$465.000, consolidando un

incremento intermensual del 8,1% entre puntas. Este fortalecimiento en la capacidad de pago traccionó fuertemente las decisiones de venta del productor y justifica de manera directa el salto del 91% en el volumen comercializado de la oleaginosa durante este período, sumado a la presión por la llegada de la cosecha.

El trigo acompañó la tendencia positiva y finalizó mayo con una ganancia del 3,9%. El cereal inició el mes posicionado en \$288.000 por tonelada y alcanzó un máximo mensual de \$301.400 el 19 de mayo. Resulta destacable el comportamiento de la pizarra tras el anuncio de la reducción de los derechos de exportación el 22 de mayo, jornada en la cual la cotización estaba posicionada en \$292.740; a partir de dicha fecha, el precio mostró una rápida tendencia alcista para finalizar el mes en \$299.300 por tonelada, reflejando un traslado parcial del beneficio impositivo a la capacidad de pago de la demanda interna.

El maíz fue el único que presentó un balance de precios negativo. Comenzó mayo registrando su valor más alto del mes, con \$264.765 por tonelada, para luego transitar un sendero de paulatina depreciación. Su cotización perforó el piso de los \$250.000 a mediados de quincena y, si bien ensayó un leve rebote en las semanas posteriores, cerró el mes en \$254.620. Esto determinó una caída en su cotización del 3,8% respecto al inicio de mayo, factor que desalentó las operaciones en detrimento de la soja y explica, en cierta medida, la contracción del 38% en su volumen físico comercializado.

Sección: REGIÓN CENTRO: IMPORTANCIA DE SU ACTIVIDAD PRODUCTIVA Y APOORTE TRIBUTARIO EN EL CONTEXTO NACIONAL

La Región Centro y el Foro
de Entidades Empresarias
de la Región invitan:

Presentación de conclusiones del trabajo

Región Centro: Importancia de su actividad productiva y aporte tributario en el contexto nacional.



REGIÓN CENTRO

FORO EMPRESARIO
REGIÓN CENTRO ARGENTINA



Martes 9 de Junio 2026 a las 16 hs.



Auditorio Bolsa de Cereales de Entre Ríos,
calle Gral. José de San Martín 553,
ciudad de Paraná

El Foro de Entidades Empresarias de Entre Ríos informa que se reprograma la presentación de las conclusiones del trabajo: “Región Centro: Importancia de su actividad productiva y aporte tributario en el contexto nacional”.

- Cuándo: Martes 9 de junio | 16:00 hs.
- Dónde: Auditorio de la Bolsa de Cereales de Entre Ríos (Gral. José de San Martín 553, Paraná)

El estudio fue desarrollado por profesionales de las entidades que integran el Foro Empresario de la Región Centro, entre ellas el Consejo Empresario de Entre Ríos, a través del Instituto de Investigaciones Económicas y Sociales (IIES), con financiamiento del Consejo Federal de Inversiones (CFI) y el aval de la Provincia de Santa Fe.

Agradeceremos confirmar asistencia: [CONFIRMAR](#)

Sección: PERSPECTIVAS ECONÓMICAS PARA EL TRIGO 2026/27

De cara a la próxima campaña triguera en la provincia, el panorama económico se presenta con un alto nivel de incertidumbre, traccionado por factores que proyectan márgenes económicos negativos.

Para ver el informe completo presione el siguiente link:

[Perspectivas económicas para el trigo 2026/2027](#)

Sección: PROGRAMA ARGENTINO DE CARBONO NEUTRO: CONVOCATORIA A LA MESA DE ARROZ



Programa Argentino
de Carbono Neutro

9 de junio

12 hs

Zoom

 INSCRIPCIÓN

MESA ARROZ

CONVOCATORIA
SECTORIAL

¿Por qué y cómo estimar
la **HUELLA DE CARBONO** del arroz
como ventaja competitiva
estratégica sectorial?

Si sos un actor de la cadena de del
arroz y querés ser parte de un
desarrollo colaborativo y formativo
en Huella de Carbono, estas invitado
a un encuentro virtual para pensar
juntos!

Sumate!



Desde la Bolsa de Cereales de Entre Ríos tenemos el agrado de invitarlo/a a participar de la Mesa de Arroz, en el marco del Programa Argentino de Carbono Neutro, iniciativa de la cual nuestra institución forma parte.

El encuentro tendrá como eje central el análisis de por qué y cómo calcular la huella de carbono del arroz como una ventaja competitiva estratégica para el sector.

[Inscripción](#)

Saludos cordiales

Sección: ENTREVISTA AL LIC. GERMÁN HEINZENKNECHT METEORÓLOGO DE LA CCA

Entrevista realizada al Lic. Germán Heinzenknecht en el canal de youtube de BolsaCer en relación a ¿Qué clima le espera al campo en los próximos meses?

ENTREVISTA



A video interview featuring two participants. On the left, a man with dark hair and a headset is speaking. On the right, a woman with dark hair is listening. The background behind the woman includes the Argentine flag and a circular logo with a globe and wheat stalks, with the text 'DEE OS' partially visible.



¿Qué clima le espera al campo?

